



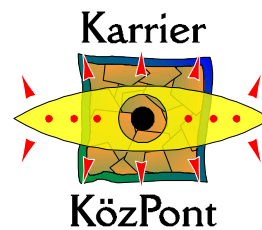
A Budapesti Műszaki Egyetem friss diplomásainak elhelyezkedési esélyei

(Felmérés a BME-n 1999-ben végzettek körében)

Készítették: Molnár Szabolcs
Szabó Imre
Szabó Tibor
Wintermantel Zsolt



BME Diákközpont
2001 május



1. Bevezetés

1997-ben fogalmazódott meg a Műegyetemi Ifjúsági Egyesület és Budapesti Műszaki Egyetem Egyetemi Hallgatói Képviselőlet akkori vezetésében a gondolat, hogy a végzős hallgatók elhelyezkedésének, az Egyetemről alkotott véleményének megismerésére egy felmérést készít. Elhatározásukat az motiválta, hogy a megelőző években a mérnöki szakma presztízse, társadalmi elismertsége - nagyrészt a megelőző években végbement ipari szerkezetváltozás miatt - erősen csökkent, a hazai oktatáspolitikai vezetői túlképzésről beszéltek.

A felmérés kutatási tervével a Műegyetemi Ifjúsági Egyesület pályázatot nyújtott be az Országos Foglalkoztatási Közalapítványhoz, mely azt támogatta. A konkrét lebonyolításhoz és megvalósításhoz a közben létrehozott BME Diákközpont Karrier Központja nyújtott infrastrukturális és szakmai háttérrel. A felmérés az egyetemen 1997-ben végzettekre terjedt ki, és a kérdőív a végzésük után körülbelül egy évvel, 1998 nyarán került kiküldésre.

A felmérés elkészítésének ideje egybeesett a mérnöki végzettségűek iránti munkaerőpiaci kereslet növekedésével, melyet alá is támasztott. Az elkészített tanulmány az Egyetemi Tanács ülésén is sikert aratott, s a Tanács határozatot hozott annak a következő években való megismétléséről. Ennek eredményeképpen készült el a felmérés az 1998-ban és most az 1999-ben végzettek körében, immár egyetemi feladatként, a Diákközpont felügyelete alatt. Időközben - minisztériumi kezdeményezésre - hasonló jellegű, országos felmérés is készült (Fiatal Diplomások Életpálya Vizsgálata, FIDÉV kutatás), s bár az sok, az Egyetem szempontjából fontos kérdést nem vizsgál, lehetőséget ad arra, hogy egyes mutatók (pl. pályakezdő munkanélküliség, kezdőfizetés) tekintetében Egyetemünket a többi felsőoktatási intézménnyel is összevessük.

Az utóbbi években az iparban végbement dinamikus fejlődés és a műszaki diplomások iránti emelkedő munkaerőpiaci kereslet a korábbi negatív megítélést mára szerencsére gyökeresen megváltoztatta. Ezen kedvező folyamatok mellett azonban véleményünk szerint Egyetemen végzettek elhelyezkedésének, kereseti viszonyainak felmérése, az Egyetemről alkotott véleményük megismerése továbbra is hasznos támpontokat ad az egyetem stratégiájának meghatározásához, s az elkövetkező években eszközül szolgálhat a potenciális hallgatók meggyőzésére, a jelentkezők létszámának, arányának növelésére.

A korábbi években készített felmérések eredményei a www.karrier.bme.hu/felmeresek.html címen olvashatóak.

2. Képzési és munkanélküliségi adatok

2.1 Képzési adatok

Tavalyi felmérésünkhöz az Oktatási Minisztérium illetékes osztályától megkaptuk az 1998-ban végzettekről szóló adatokat, melyek alapján állítottuk össze ezen alfejezetet. Sajnos jelen felmérés kiértékelésekor kiderült, hogy tévedésből már tavaly az 1999-es év statisztikai adatait kaptuk meg, így tavalyi kiadványunkban szereplő számok hibásak voltak. A következő bekezdésben szereplő számadatok fentiek miatt megegyeznek a tavaly közöltekkel, ám már valóban az 1999-es év statisztikai adatait tartalmazzák.

A felmérés az 1999-ben nappali tagozaton végzett magyar állampolgárságú hallgatók körében készült. Ebben az évben az Oktatási Minisztérium adatai alapján 26.121 magyar állampolgár szerzett diplomát a magyar felsőoktatási intézményekben, nappali tagozaton, ezek közül 10.679 fő egyetemi szinten (kb. 41 %) és 15.442 főiskolai szinten (kb. 59 %) végzett. Ezek közül műszaki területen, mérnöki szakokon (a műszaki menedzser szak nélkül) 5.777 fő végzett, közülük 1.907-en egyetemi (kb. 33 %) diplomát vettek át. A Budapesti Műszaki Egyetemen 1999-ben nappali tagozaton, egyetemi szinten mérnöki diplomát 1.124 fő kapott. Ezen számokból látható, hogy az egyetemi szintű diplomáknak több mint 10%-át, az okleveles műszakiaknak pedig 59%-át a BME bocsátotta ki.

2.2 Munkanélküliségi adatok

A FIDÉV kutatás eredménye és a tavalyi adatok még nem állnak rendelkezésre.

3. A felmérés készítése

3.1 Kérdezési technika

A felmérést az előző évi felmérésekkel megegyező módon, kérdőíves technikával végeztük, melyet postai úton juttattunk el a Budapesti Műszaki Egyetemen 1999-ben alapképzésben, nappali tagozaton mérnöki diplomát szerzett magyar állampolgárságú hallgatóknak. A Gazdaság- és Társadalomtudományi Karon mérnök-tanári és a szakfordítói diplomát szerző hallgatókat nem vontuk bele a felmérésbe, az esti és levelező tagozatokon diplomát szerzők vélhetően már tanulmányaik folytatása alatt dolgoznak, így nem minősíthetők pályakezdőnek, emiatt bevonásuk torzította volna a felmérést.

A felmérés során 43 kérdést tartalmazó kérdőívet juttattunk el a célcsoporthoz. A kérdőíves technika hátránya, hogy a beérkező válaszok száma várhatóan alacsonyabb, mint a személyes kikérdezésen alapuló technikáké.

A kérdőíveket november elején juttattuk el a végzettekhez, a korábbi évi gyakorlathoz képest két hónappal későbbi időpontban. Így a korábbi években alkalmazott kézi kigyűjtés helyett az adatokat az egyetemi elektronikus hallgatói nyilvántartási rendszerből tudtuk kilistázni. Ettől a hibák csökkenését vártuk, sajnos azonban a rendszer a Természettudományi Karon végzetteket (az Oktatási Minisztérium adatai szerint 38 fő) nem listázta ki, így az ő felmérésük kimaradt. A kiküldött kérdőívhez mellékelünk egy, a Rektor Úr és az Egyetemi Hallgatói Képviselet elnöke által írt levelet (1. számú melléklet), melyben végzett hallgatóinkat felkérték az adatlap kitöltésére. A kitöltött kérdőíveket egy díjmentes válaszbörítékben küldhették vissza a válaszadók, így - mivel a kérdőív nem tartalmazott azonosító jelet - a felmérés a kiértékeléskor már anonim volt.

3.2 A kérdőív

A felmérés során használt kérdőív (2. számú melléklet), tartalmában teljesen megfelel a korábbi évben használatnak. Három témakörben tettünk fel kérdéseket („Család”, „Tanulmányok, vélemények, továbbképzés”, „Munkahely”), az eredményeket is ezek sorrendjében tárgyaljuk.

4. A felmérés eredményessége, reprezentativitás

A felmérés során ahhoz, hogy megbízható adatokat kapjunk egyrészt minél nagyobb felmérési arány elérése a cél, másrészt ügyelni kell arra, hogy a felmérésbe bekerülők és az összes végzettek összetétele ne térjen el jelentősen egymástól. Az összetétel szempontjából mi a nemek arányát, az egyes karokon végzettek számát és a budapesti-vidéki hallgatók arányát tartottuk fontosnak. A felmérés ezen adatai az 1. számú táblázatban találhatók.

	KAROK						
	<i>Gépész.</i>	<i>Közlek.</i>	<i>Vegyész.</i>	<i>Építő.</i>	<i>Építész.</i>	<i>Villamos.</i>	Összes
Végzett	171 (16%)	108 (10%)	103 (10%)	186 (18%)	163 (15%)	329 (31%)	1060 (100%)
<i>nő</i>	2%	5%	51%	31%	38%	2%	18%
<i>férfi</i>	98%	95%	49%	69%	62%	98%	82%
<i>Budapest</i>	44%	44%	43%	34%	41%	43%	42%
<i>vidék</i>	56%	56%	57%	66%	59%	57%	58%
Felmért	37 (13%)	30 (11%)	25 (9%)	50 (19%)	47 (17%)	83 (31%)	272 (100%)
Visszaérkezett	22%	28%	25%	27%	29%	25%	26%
<i>nő</i>	5%	10%	76%	32%	34%	5%	22%
<i>férfi</i>	95%	90%	24%	68%	66%	95%	78%
<i>Budapest</i>	49%	63%	40%	24%	45%	35%	42%
<i>vidék</i>	51%	37%	60%	76%	55%	65%	58%

1. táblázat: A végzettek és a felmérésben résztvevők jellemző létszámadatai (fő, %)

A táblázatból látható, hogy az OM statisztikái szerint végzett 1.124 fővel szemben 1.060 fő kapott kérdőívet, mivel néhány a cím hiányos, illetve pontatlan („címzett ismeretlen” jelzéssel 18 levél jött vissza) volt, valamint a Természettudományi Karon végzettek - az előző fejezetben ismertetett okoknál fogva - kimaradtak a felmérték köréből. Az átlagos visszaküldési arány 26% volt, ami megegyezik a tavalyi felmérésben kapottal, de lényegesen alacsonyabb az 1997-ben végzettek körében elért 36%-os visszaküldési aránynál. A következő alkalommal mindenképpen célszerű lenne - a visszaküldési arány növelése érdekében - sorszámozott kérdőívekkel próbálkozni és a kérdőívet vissza nem küldőket még egy további körben újra megkeresni.

Az egyes karok tekintetében a visszaküldési arány a korábbinál sokkal szűkebb sávban, 22-28% között ingadozott. Ha a karok egymáshoz viszonyított arányát megvizsgáljuk (a táblázatban a létszám alatt szereplő, zárójelbe tett százalék-érték) nagyon jó egyezést találunk a kiküldött és a visszaérkezett kérdőívek arányát illetően. A nemek arányát vizsgálva látható, hogy a nők körében a válaszadási hajlandóság - a tavalyi felméréshez hasonlóan - általában magasabb volt, a különbség azonban a tavalyi évi felméréshez

viszonyítva csökkent. A karok között kicsit nagyobb különbségeket tapasztalhatunk a Budapest/vidék megoszlás tekintetében, a teljes mintát tekintve ezen eltérések kiegyenlítődnek. Összességében kijelenthetjük, hogy a kapott minta a vizsgált jellemzők tekintetében meglehetősen jól leírja az alapsokaságot.

5. Családi körülmények

A családi körülmények felmérésekor egyrészt a végzetek életkorát, családi háttérét (szülei lakóhelyét, foglalkozását és iskolai végzettségét), másrészt jelenlegi életkörülményeiket (házastárs, gyermekek, lakáshelyzet) vizsgáltuk. E jellemzők tekintetében az előző évekhez mérten nem várhatóak nagy változások, hiszen nem ismerünk ezen időszakban olyan jelentőségű hatást, ami az Egyetemre érkezők családi háttér-összetételét ugrásszerűen megváltoztatta volna.

A férfi/nő és a budapesti/vidéki hallgatók aránya sem változott jelentősen a három év során összegyűjtési szinten, kari szinten kiugró változás csak az Építészmérnöki Karon volt tapasztalható, ahol az 1998-ban végzetek között a nők aránya csak fele az egy évvel korábban és későbbben végzettekének.

5.1 Átlagéletkor

Az 1997, 1998, és 1999-ben végzetek átlagéletkorát a 2. táblázat tartalmazza. Az eredmények a végzősök átlagéletkorának jelentős növekedését mutatják, a korábbi évekhez viszonyítva. Minden kar esetében növekedést tapasztalunk, s az átlagéletkor továbbra is kiemelkedően magas az Építészmérnöki Karon.

	KAROK						
	Gépész.	Közlek.	Vegyész.	Építő.	Építész.	Villamos.	Átlag
1997-ben végzetek	24,02	24,35	23,79	24,16	25,15	23,88	24,19
1998-ben végzetek	24,03	24,22	23,83	23,66	24,75	24,00	24,01
1999-ben végzetek	24,46	25,07	24,28	24,66	25,62	24,52	24,77

2. táblázat: A végzetek végzés kori átlagéletkora (év)

Sajnos az anonim kérdőívek miatt nem ismerhetjük, hogy a felmérték hány évesen kezdték meg egyetemi tanulmányaikat, így a tanulmányok időtartama nem számítható ki pontosan. Nem valószínű azonban, hogy a kérdéses időben a felvettek átlagéletkora jelentősen emelkedett volna, így valószínű, hogy a végzés kori életkor emelkedése egyben a képzési idő jelentős növekedését is jelenti. E növekedésnek oka lehet az 1993-ban bevezetett kreditrendszer, mely az egyetemi közvélekedés szerint is a tanulmányi idő megnyúlását okozta. Fenti kérdésre a hallgatói információs rendszer adhat egzakt választ, amennyiben a feltételezés helytálló, a későbbi felmérések tovább növekvő képzési időt kell, hogy mutassanak. Ezen adat gazdálkodási-finanszírozási szempontból is igen fontos, ezért javasolt ennek további egyetemi vizsgálata.

5.2 Családi háttér

Az Egyetem hallgatóinak családi háttérvizsgálata több szempontból is érdekes lehet. Egyrésztől információkat nyerhetünk a jelen pályakezdő műszaki értelmiség családi hátteréről, azaz a felmért réteg társadalmi mobilitásáról, másrésztől a szülők lakhelye, iskolai végzettsége fontos információkat szolgáltat az Egyetemnek is, hiszen ezek ismeretében a hallgatók „toborzása” - azaz a jelentkezők létszámának növelése (mely ma az államilag finanszírozott hallgatói létszámkeret elosztásának egyik szempontja) - célzottan és nagyobb hatékonysággal végezhető.

5.2.1 A szülők lakhelye

A 3. táblázat a szülők lakhelyének karok szerinti eloszlását mutatja. Az eloszlás összegyűjtési szinten az előző évi felmérések adataihoz képest gyakorlatilag nem változott, a BME országos képzési szerepét mutatja, hogy a vidékről származó hallgatók többségben vannak. Az egyes karok tekintetében megfigyelhetünk változásokat, ezek közül szembetűnik, hogy a Gépészmérnöki és a Közlekedésmérnöki Karokon a budapestiek aránya növekszik, míg, a Villamosmérnöki és Informatikai valamint a Vegyészmérnöki Karokon csökken.

	1997 Átlag	1998 Átlag	KAROK						
			Gépész.	Közlek.	Vegyész.	Építő.	Építész.	Villamos.	Átlag
Budapest	40	40	49	63	40	24	45	35	40
Nagyváros	28	28	21	17	20	38	17	24	24
Kisváros	22	21	22	13	16	30	23	23	22
Község	10	11	8	7	24	8	15	13	14

3. táblázat: A szülők lakhelyének eloszlása (%)

A férfiak és a nők szülei lakhelyének a megoszlását tekintve a korábbi években azt találtuk, hogy a nők körében a budapesti lakhelyű szülők aránya lényegesen magasabb. Jelen vizsgálat adataiból ez nem tűnik ki, itt az arány közel azonos (~40%).

5.2.2 A szülők foglalkozása

A szülők jelenlegi státuszát vizsgálva az előző évekhez hasonló eredményt kaptunk. A szülők legnagyobb része gazdaságilag aktív (apák 63, anyák 70%-a), és közel egyötödük nyugdíjas (20 és 25%). A regisztrált és nem regisztrált munkanélküliek aránya (2 és 1%) a tavalyi évben kapottnál alacsonyabb.

A jelenlegi/legutolsó foglalkozásra vonatkozó kérdésnél előzetesen öt foglalkozási kategóriát különítettünk el. A korábbi években kapott átlagértékek, valamint a jelen felmérés adatai karonkénti bontásban a 4. illetve 5. táblázatban láthatóak, a jelen felmérésben kapott átlagértékeket az 1. ábrán hasonlíthatjuk össze.

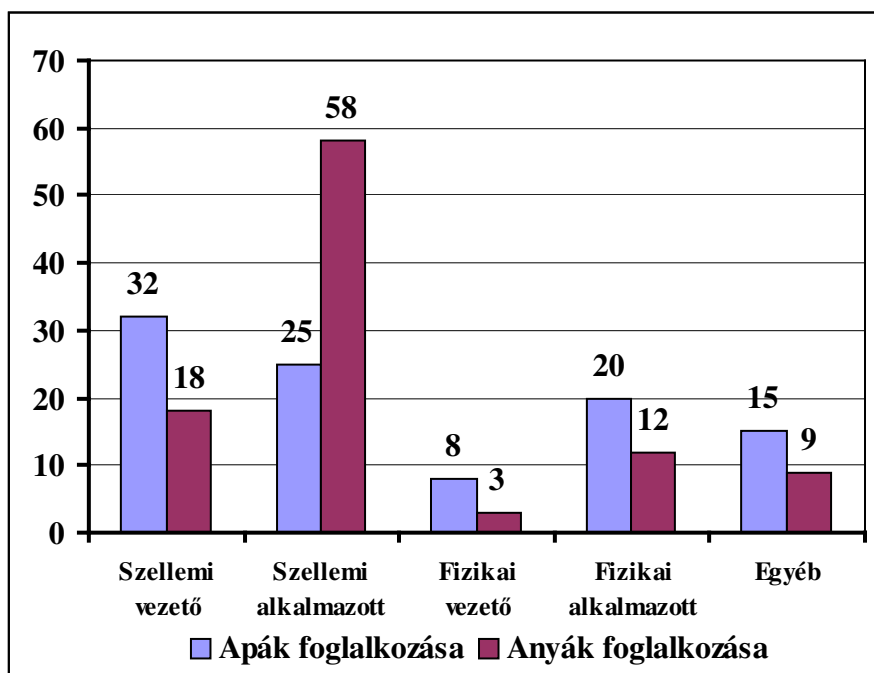
	1997* Átlag	1998 Átlag	KAROK						
			Gépész.	Közlek.	Vegyész.	Építő.	Építész.	Villamos.	Átlag
Szellemi munkakörben vezető beosztású alkalmazott	43	39	30	31	24	34	44	27	32
Szellemi munkakörben alkalmazott	25	26	24	31	20	22	27	23	25
Fizikai munkakörben vezető beosztású alkalmazott	8	4	3	7	16	8	4	11	8
Fizikai munkakörben alkalmazott	12	13	29	17	16	20	14	23	20
Egyéb	12	18	14	14	24	16	11	16	15

4. táblázat: Az apák jelenlegi/legutolsó foglalkozásának eloszlása (%)

	1997* Átlag	1998 Átlag	KAROK						
			Gépész.	Közlek.	Vegyész.	Építő.	Építész.	Villamos.	Átlag
Szellemi munkakörben vezető beosztású alkalmazott	25	23	14	23	8	14	32	14	18
Szellemi munkakörben alkalmazott	61	56	60	47	68	58	53	63	58
Fizikai munkakörben vezető beosztású alkalmazott	-	3	3	7	4	6	2	-	3
Fizikai munkakörben alkalmazott	7	11	17	13	8	14	7	12	12
Egyéb	7	7	6	10	12	8	6	11	9

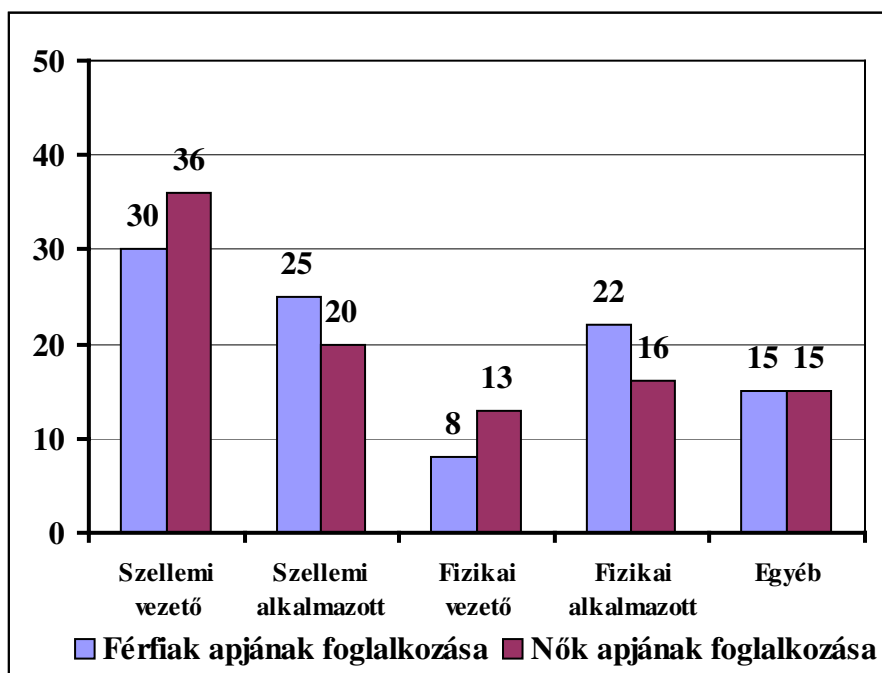
5. táblázat: Az anyák jelenlegi/legutolsó foglalkozásának eloszlása (%)

* - 100 %-ra normált érték a munkaerőpiacon aktív szülők körében



1. ábra: Az apák és az anyák jelenlegi/legutolsó foglalkozása (%)

Az ábrán látható, hogy szülők jellemzően szellemi munkakörben dolgoznak (apák 57, anyák 76%-a), az apák jellemzően vezető, az anyák nem vezető beosztásban. Az egyéb kategóriát megjelölők száma az apák között magasabb, többségük egyéni vállalkozó. Figyelemre méltó ugyanakkor, hogy a három év átlagértékeit vizsgálva azt találjuk, hogy a szellemi munkakörben vezető beosztású szülők száma csökkenő tendenciát mutat, a fizikai munkakörben alkalmazottként foglalkoztatottaké pedig emelkedőt. E változás az apák esetében jelentősebb, s amennyiben valós folyamatot takar, az e rétegben a társadalmi mobilitás növekedését jelentheti.



2. ábra: Az apák foglalkozása az egyes nemeken belül (%)

A fentiek mellett kiértékeljük a végzetek neme szerinti bontásban a szülők foglalkozásának eloszlását a szülők lakhelyének vonatkozásában. A kapott eredmények jellege nem tér el jelentősen a korábbi felmérésekben tapasztaltaktól. A szülők foglalkozását illetően gyakorlatilag nincs eltérés a nemek között (2. ábra), a lakhely szerinti megoszlásokat vizsgálva azt találjuk, hogy egyfelől a községekben élő szülők körében magasabb a fizikai munkakörben dolgozók, másfelől a budapesti anyák körében az átlagnál magasabb a szellemi munkakörben, vezető beosztásban dolgozók aránya.

5.2.3 A szülők iskolai végzettsége

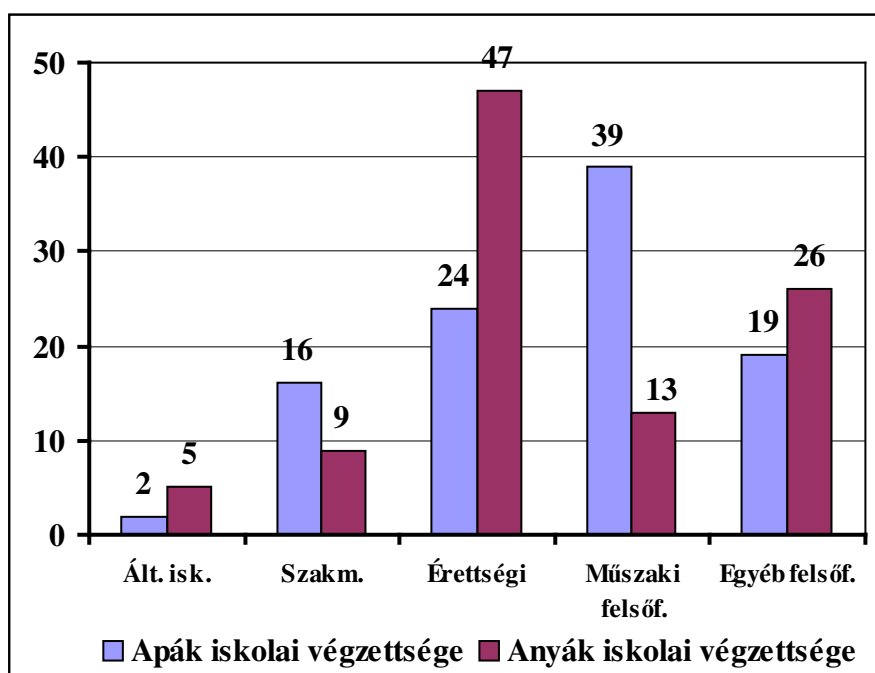
Az iskolai végzettségre öt kategóriát különítettünk el, a válaszok karonkénti bontása a 6. és a 7. táblázatban található, az átlagértékeket az 3. ábrán hasonlítottuk össze.

	KAROK						Átlag
	Gépész.	Közlek.	Vegyész.	Építő.	Építész.	Villamos.	
Általános iskola	-	-	-	4	2	2	2
Szaktanácsadó intézet	24	14	16	16	11	17	16
Érettségi	19	14	28	32	23	25	24
Műszaki főiskola, egyetem	43	48	40	38	47	29	39
Egyéb főiskola, egyetem	14	24	16	10	17	27	19

6. táblázat: Az apák iskolai végzettségének eloszlása (%)

	KAROK						
	Gépész.	Közlek.	Vegyész.	Építő.	Építész.	Villamos.	Átlag
Általános iskola	11	7	4	8	-	5	5
Szaktanulmányi intézet	11	7	8	10	8	10	9
Érettségi	41	47	52	49	41	48	47
Műszaki főiskola, egyetem	5	7	16	11	34	7	13
Egyéb főiskola, egyetem	32	32	20	22	17	30	26

7. táblázat: Az anyák iskolai végzettségének eloszlása (%)



3. ábra: A szülők iskolai végzettsége (%)

A kapott eredményeket szemlélve azonnal szembevetendő az a tény, hogy a végzett hallgatók szüleinek iskolai végzettség szerinti eloszlása jelentősen eltér az állampolgárságot jellemzőtől. (A korábbi felmérések e tekintetben hasonló eredményeket adtak.) Nagyon magas (az apák körében 58, az anyák körében 39%) a felsőfokú végzettséggel bírók aránya, s alacsony az általános iskolát vagy szaktanulmányi intézetet végzettek aránya. A korábbi években kapott adatokkal összehasonlítva azt tapasztaljuk, hogy a felsőfokú végzettségűek aránya kicsit csökkent, s emelkedett a szaktanulmányi végzettségűek aránya, ez a tény egybeesik a szülők foglalkozásánál tapasztalt elmozdulással.

Az apák és az anyák közötti különbségeket vizsgálva az ábráról látható, hogy a szülők iskolai végzettsége között is jelentős eltérést figyelhetünk meg. Az anyák körében a legjellemzőbb iskolai végzettség az érettségi, a felsőfokú végzettséggel rendelkező anyák között a műszaki végzettségűek aránya

egyharmad. Ezzel szemben az apák körében a legjellemzőbb a felsőfokú műszaki végzettség, emellett jelentős részük más felsőfokú végzettséggel rendelkezik.

5.3 Jelenlegi családi helyzet

A jelenlegi családi helyzet vizsgálatánál a korábbi felmérésekhez hasonlóan csak három kérdésre térünk ki. A kapott eredmények hasonlóak a korábbi években kapottakhoz, néhány esetben azonban kismértékű eltérést tapasztalhatunk, melyek nem takarnak minőségi változást. A házastárssal, élettárssal élők nemenkénti és összesített arányát a 8. táblázat tartalmazza.

Házastársa, élettársa	Férfi	Nő	Összesítve
Van	36	48	40
Nincs	64	52	60

8. táblázat: A házastárssal, élettárssal élők nemeken belüli és összesített aránya (%)

A táblázatból az előre várt eredmény olvasható ki, azaz a házastárssal, élettárssal élők aránya a nők körében jóval magasabb. A korábbi évekhez viszonyítva a házastárssal, élettárssal élők aránya összességében növekedett, ami összefügghet a végzési életkor korábban bemutatott növekedésével. Ez a tendencia azonban nem jelenik meg a gyermekek számában. A felmérésben szereplő 272 főnek mindössze 27 gyermeke volt, ez a szám a tavalyinál - arányaiban is - némiképp magasabb, de nem éri el a két évvel korábbi felmérés során tapasztaltat.

A családi körülmények közül a lakáshelyzetet is vizsgáltuk, mely mind a pályakezdés mind a családalapítás szempontjából kiemelkedően fontos szempont. E téren sajnos nem túl jó a helyzet, amit a 9. táblázat mutat.

	KAROK						
	Gépész.	Közlek.	Vegyész.	Építő.	Építész.	Villam.	Átlag
Lakása van	30	37	24	38	60	47	42

9. táblázat: A lakással rendelkezők aránya az egyes karokon és átlagosan (%)

A végzés után egy évvel a felmérteknek 42%-a rendelkezett saját lakással, ami nem túl magas szám, de az elmúlt évekhez képest jelentős emelkedést jelez. Ezen átlagos értéktől - a korábbi eredményekhez hasonlóan - jelentős mértékű, pozitív irányú eltérést az Építészmérnöki Kar esetében tapasztaltunk.

A saját lakással nem rendelkezők lakhatási lehetőségeit a 10. táblázat mutatja. Látható, hogy

túlnyomó részük még a szülőkkel együtt lakik.

	Hol lakik?			
	<i>Szüleivel</i>	<i>Rokonainál</i>	<i>Albérletben</i>	<i>Egyéb jogcímen</i>
Lakása nincs	59	2	34	5

10. táblázat: *A saját lakással nem rendelkezők lakóhelye (%)*

6. Tanulmányok, vélemények, továbbképzés

Felmértük a végzett hallgatók képzéssel és a megszerzett diplomával kapcsolatos (erősségek, előnyök, hátrányok, hiányosságok) véleményét, valamint a munkájuk során szerzett tapasztalataik alapján megfogalmazott továbbképzéssel (forma és tartalom) kapcsolatos igényeiket is. Ezen adatok elengedhetetlenül fontosak Egyetemünk számára, ugyanis első kézből származó visszajelzés a frissen végzett hallgatókkal - így áttételesen a kibocsátással, az Egyetem által nyújtott képzési programmal - szemben támasztott követelményekről, aktuális és trendszerű igényekről.

A most már harmadik alkalommal elvégzett felmérés lehetőséget ad az egyes évfolyamok eredményeinek trendszerű vizsgálatára. Az értékelés során szükséges figyelembe venni azt a tényt, hogy az 1998-ban végzett hallgatók az első kreditrendszerű képzésben tanult évfolyam. Ez az újfajta képzési struktúra mind az ismeretátadással, mind a hallgatók viselkedésével, preferenciáival kapcsolatban jelentős változásokat okozott – okozhatott, ezért ez a vizsgálatkor és a következtetések levonásakor fontos szempont.

6.1 Tanulmányok, vélemények

A 11. táblázatban látható, hogy a végzettek a képzés során szerzett ismereteket, a diplomát mennyire tartják értékesnek, hasznosíthatónak a munkavégzés során. Az első szembetűnő tény, hogy a szerzett ismereteket „elengedhetetlenül fontosnak” minősítők aránya a tavalyi visszaesés után ismét növekedett. Az 1997 évi 25%-ról 17%-ra csökkenés után most újra 24% ítéli a szerzett ismereteket elengedhetetlennek a munkája során. Egyetemi átlagban a kérdésre adható válaszok leggyengébb értékével, a „csak szemléletet adott” minősítéssel jellemzők aránya a tavaly előtti 20%-hoz képest tavaly lecsökkent 6%-ra, mostanra pedig 4%-ot mutat. Ez azt jelenti, hogy a képzés hasznosságának megítélése kedvezően alakul. Ez azonban nem egységesen jellemző a karokra. Az „elengedhetetlen” kategóriában csökkenés figyelhető meg a Gépészmérnöki Kar esetében, azonban a leggyengébb minősítés eltűnt, így összességében a Kar képzésének megítélésében a közepes kategóriák erősödtek. Látványos javulás mutatkozik az Építő- és az Építészmérnöki Kar képzésének megítélésében. Az Építőmérnöki Kar esetében ez egy három éve javuló tendencia, az Építészmérnöki Kar esetében a tavaly előtti kedvező megítélés megismétlését jelenti. A hasznosság megítélésének romlása a Közlekedésmérnöki Kar esetében megállt, a leggyengébb kategóriából a kedvezőbb megítélés felé tolódott. Érdeemes megjegyezni, hogy ezen Kar hallgatói esetében a legmagasabb arányú a nem, vagy csak részben szakmában történő elhelyezkedés (21. táblázat).

1997.	KAROK						
	Gépész.	Közlek.	Vegyész.	Építő.	Építész.	Villamos.	Átlag
Elengedhetetlen	38	20	22	17	30	23	25
Nagyon hasznos	12	20	26	23	30	21	22
Részben felhasználható	26	40	41	28	31	33	33
Szemléletet adott	24	20	11	32	9	23	20
1998.							
Elengedhetetlen	21	9	22	17	18	13	17
Nagyon hasznos	30	20	38	29	46	34	34
Részben felhasználható	40	50	34	46	32	44	43
Szemléletet adott	9	21	6	8	4	9	6
1999.							
Elengedhetetlen	11	10	36	33	38	16	24
Nagyon hasznos	36	24	16	34	30	39	32
Részben felhasználható	53	59	40	31	32	39	40
Szemléletet adott	-	7	8	2	-	6	4

11. táblázat: Az egyetemi tanulmányok hasznossága a végzetek munkájában (%)

A 12. táblázat a képzés erősségét, pozitív elemeit részletezi. Megemlítjük, hogy az eredetileg megadott négy kategória mellett, az egyéb kategóriában sok minősítés érkezett, ezek azonban jelentős szóródást mutatnak. A válaszadók most már harmadik éve, kartól függetlenül leginkább a képzés „szakmai problémákra való felkészítését” tartotta kiemelkedően pozitívnak (60%). Egyetemi szinten elmondható, hogy jelentős eltolódások nem történtek, a jellemző értékek arányai közel azonosak. Egyes karoknál azonban vannak kiugró adatok, ilyen például a Vegyészmérnöki Kar, ahol az egyetemi átlaghoz képest, a képzés jellegéből adódóan magasabb a gyakorlati ismeretek, és alacsonyabb a szakmai problémákra való felkészítés értéke. A gyakorlati ismeretek aránya az Építészmérnöki Kar esetében is magasnak mutatkozik.

1997.	KAROK						
	Gépész.	Közlek.	Vegyész.	Építő.	Építész.	Villamos.	Átlag
Gyakorlati ismeret	4	8	31	11	20	8	13
Felkészítés szakmai problémákra	70	58	59	52	62	69	60
Pénzügyi, jogi, kommunikációs ism.	13	16	-	4	4	8	9
Szó esett az emberi kapcsolatokról	-	-	-	-	2	-	-
Probléma megoldási képesség fejl.	2	-	3	2	-	5	2
Szakmai elmélet	11	8	7	17	6	8	10
Mérnöki szemlélet	-	6	-	7	2	1	3
Nem válaszolt	-	4	-	7	4	1	3
1998.							
Gyakorlati ismeret	9	8	19	8	7	4	8
Felkészítés szakmai problémákra	32	44	59	64	71	62	58
Pénzügyi, jogi, kommunikációs ism.	29	18	6	6	-	5	9
Szó esett az emberi kapcsolatokról	-	5	-	2	-	1	1
Probléma megoldási képesség fejl.	9	-	3	2	-	6	4
Szakmai elmélet	12	10	3	8	11	12	9
Mérnöki szemlélet	6	13	-	6	4	6	6
Nem válaszolt	3	2	10	4	7	4	5
1999.							
Gyakorlati ismeret	3	7	31	6	19	8	11
Felkészítés szakmai problémákra	68	53	35	63	59	67	60
Pénzügyi, jogi, kommunikációs ism.	13	10	4	10	4	6	8
Szó esett az emberi kapcsolatokról	-	-	3	-	2	1	1
Egyéb	16	30	27	21	16	18	20

12. táblázat: Az egyetemi képzés erősségei (%)

A képzés hiányosságaival kapcsolatban (13. táblázat) elmondható, hogy egyetemi átlagban jelentős változás a tavalyi évhez képest nem történt, két esetet kivéve. Ezek a nyelvtanulási lehetőségek hiányának 7%-ról 13%-ra, valamint az emberi kapcsolatokra való felkészítés hiányának 5%-ról 11%-ra való emelkedése. Figyelembe véve a foglalkozatók tulajdonosi szerkezetét, valamint az elvárt nyelvtudási igényeket, valamint azt, hogy a kikerülő hallgatók legalább középszintű szinten helyezkednek el, ez komoly jelzés értékkel bír. A végzetek az „egyéb pénzügyi, szervezési, kommunikációs ismeretek” oktatását az elmúlt évekhez hasonlóan nagy arányban (19%) hiányolták. A képzéssel kapcsolatos kritikák esetében továbbra is a legnagyobb értéket (37%) a „kevés szakmai gyakorlat” mutatja. Az egyes karok esetében megfigyelhetőek eltolódások a tavalyi értékekhez képest.

1997.	KAROK						
	Gépész.	Közlek.	Vegyész.	Építő.	Építész.	Villamos.	Átlag
Nem korszerű szakmai ismeret	9	12	10	12	15	10	12
Kevés szakmai anyagon túlm. ism.	17	12	31	21	19	28	21
Kevés szakmai gyakorlat	32	46	3	33	23	38	29
Nem elégséges nyelvtanulási lehet.	24	8	31	12	4	6	14
Nem esett szó emberi kapcsol.	11	12	22	14	19	10	15
Egyéb	4	-	3	2	9	2	3
Nem válaszolt	4	10	-	6	11	6	6
1998.							
Nem korszerű szakmai ismeret	12	31	16	21	32	22	21
Kevés szakmai anyagon túlm. ism.	21	17	11	30	18	15	20
Kevés szakmai gyakorlat	50	28	25	34	21	36	33
Nem elégséges nyelvtanulási lehet.	9	6	16	6	7	4	7
Nem esett szó emberi kapcsol.	-	-	19	2	7	6	5
Egyéb	3	6	6	2	-	6	4
Nem válaszolt	5	12	7	5	15	11	10
1999.							
Nem korszerű szakmai ismeret	13	10	5	11	24	10	13
Kevés szakmai anyagon túlm. ism.	18	24	22	16	22	16	19
Kevés szakmai gyakorlat	43	21	32	43	22	46	37
Nem elégséges nyelvtanulási lehet.	13	21	22	9	14	9	13
Nem esett szó emberi kapcsol.	9	19	13	12	9	10	11
Egyéb	2	-	6	3	9	5	4
Nem válaszolt	2	5	-	6	-	4	3

13. táblázat: Az egyetemi képzés hiányosságai (%)

Arra is kíváncsiak voltunk, miként ítélik meg a végzett hallgatók szakmájuk elismertségét, presztízsét. Ez a kérdés persze nagy mértékben összefügg a betöltött munkakörrel, a körülményekkel és a jövedelem nagyságával, mégis adhat némi képet arról miként értékelik saját helyzetüket. Egyetemi szinten a legtöbben a jól (47%), valamint közepesen elismert (37%) szakmák közé sorolták a sajátjukat, ami a tavalyi értékekkel közel azonos. Ettől magasan felfelé ugrik ki a Villamosmérnöki Kar, ahol 17%-os a legmegbecsültebb és 65%-os a jól elismert kategória, ami összefügg a 25. táblázatban bemutatott magas jövedelmi értékekkel is. A nők véleménye minden kar esetében a gyengébb megítélés felé tolódott el.

1998.	KAROK						
	Gépész.	Közlek.	Vegyész.	Építő.	Építész.	Villamos.	Átlag
Legnagyobb mértékben megbecsült	-	3	-	-	-	21	7
Jól elismert	42	33	34	33	46	60	44
Közepesen elismert	52	53	56	50	39	17	40
Rosszul elismert	3	8	9	17	11	3	8
Legkisebb mértékben sem elismert	3	3	-	-	4	-	1
1999.							
Legnagyobb mértékben megbecsült	5	-	-	-	9	17	7
Jól elismert	41	52	24	38	38	65	47
Közepesen elismert	51	38	52	54	40	13	37
Rosszul elismert	3	10	20	6	11	3	7
Legkisebb mértékben sem elismert	-	-	4	2	2	2	2

14. táblázat: A végzetek véleménye szakmájuk megbecsültségéről (%)

6.2 Továbbképzés

A 15. táblázat az Egyetemünkön végzett hallgatók továbbképzési igényeit tartalmazza. Ennek ismerete szintén elemi érdekünk, ugyanis az élethosszig tartó tanulás alapkoncepciójára építve az Egyetem - amennyiben versenyképes kínálatot nyújt - hosszútávon biztosíthatja szerepének megfelelő részesedését az oktatási piacon mind tanfolyami, mind posztgraduális szinten. Természetesen a leendő hallgatók választását sok egyéb tényező (ár, időpont, tartam) befolyásolja, de mégis fel lehet mérni előzetes igényeket, melyek alapján különböző képzéseket érdemes beindítani. Az igény most már harmadik éve kiemelkedően magas.

	KAROK						
	Gépész.	Közlek.	Vegyész.	Építő.	Építész.	Villamos.	Átlag
Igen	100	97	96	96	91	98	96
Nem	-	3	4	4	9	2	4

15. táblázat: A végzetek továbbképzés iránti igénye (%)

A 16. táblázat képzési formától függetlenül összesítve tartalmazza a továbbképzés tartalmát szakmai és gazdasági ismeretek bontásban. Az előző évhez képest nőtt a szakmai továbbképzések iránti igény, de továbbra is jelentős az igény a gazdasági típusú ismeretekre.

1997.	KAROK						
	Gépész.	Közlek.	Vegyész.	Építő.	Építész.	Villamos.	Átlag
Szakmai	25	34	36	33	71	48	41
Közgazdasági	75	66	64	67	29	52	59
1998.							
Szakmai	45	38	55	41	65	63	51
Közgazdasági	55	62	45	59	35	37	49
1999.							
Szakmai	43	30	62	56	64	61	54
Közgazdasági	57	70	38	44	36	39	46

16. táblázat: A végzetek által igényelt továbbképzések tartalma (%)

A 17. táblázat tartalmazza a képzés formájára vonatkozó igényeket. Látható, hogy igen sokan kívánnak másoddiplomát szerezni, de jelentős piaca van a tanfolyamoknak, vállalati tréningeknek is. Az Építészmérnöki Kar esetében legmagasabb az önképzés aránya, a Villamosmérnöki Karonál a legalacsonyabb a posztgraduális képzés iránti igény, viszont jelentősek a tanfolyamok, vállalati tréningek és az önképzés.

1998.	KAROK						
	Gépész.	Közlek.	Vegyész.	Építő.	Építész.	Villamos.	Átlag
Posztgraduális	62	67	64	73	64	37	58
Tanfolyam	24	21	18	7	20	21	18
Vállalati tréning	10	6	11	10	4	25	13
Önképzés	4	6	7	10	12	17	11
1999.							
Posztgraduális	57	71	75	67	54	34	54
Tanfolyam	6	5	13	16	18	24	16
Vállalati tréning	28	9	-	3	3	22	14
Önképzés	9	5	12	14	25	20	16

17. táblázat: A végzetek által igényelt továbbképzések formái (%)

A 18. táblázat tartalmazza a képzések formája és tartalma közti kapcsolatokat. Az adatok alapján érdemes kiemelni, hogy míg a közgazdasági továbbképzések közül a reguláris képzések szerepe elsősorban, addig a szakmai képzések között a kötetlenebb önképzés és vállalati tréning aránya is jelentős. Ezek alapján bizonyíthatóan lenne igény szakmai téren a távoktatási formákra és a szakmai segédanyagokra, amelyek előkészítésében és forgalmazásában szakmai súlyánál fogva az egyetem fontos, vezető szerepet tölthetne be.

	<i>Szakmai</i>	<i>Közgazdasági</i>	Átlag
Posztgraduális	37	76	54
Tanfolyam	23	9	16
Vállalati tréning	17	11	14
Önképzés	23	4	16

18. táblázat: *A végzetek által igényelt továbbképzések tartalma formájuk szerint*

7. Munkahely

A kérdőív II. és III. részében szereplő kérdések a felmérés foglalkoztatáspolitikai szempontból fontos részeit tartalmazzák, melyek a végzetek elhelyezkedésével kapcsolatos információkra (elhelyezkedés módja, egyetem szerepe az álláskeresésben), illetve a jelenlegi munkahelyük, betöltött munkakörök jellemzőire (kereseti viszonyok, végzett munka típusa, alkalmazó vállalat tulajdonságai) terjednek ki. Az álláskereséshez és a munkahelyhez kapcsolódó információk az egyetem számára kiemelkedően hasznosak, mivel az egyetemi szintű műszaki végzettséggel rendelkező pályakezdő fiatalok elhelyezkedési lehetőségeiből és szokásaiból közvetve többletinformációk nyerhetők az egyes szakok iránti munkaerő-piaci igényekről, amiket az egyetem majd felhasználhat a stratégiai céljainak és társadalmi marketingjének kialakítása során. Továbbá a végzetek jelenlegi munkahelyével kapcsolatos adatok - az országos munkaügyi-statisztikai vizsgálatok kibővítése mellett - támogatást nyújthatnak az egyetem középiskolásoknak szóló propaganda-tevékenységéhez a mérnöki végzettség iránti igény alátámasztásával, valamint az öregdiák-szervezet kialakításához.

7.1 Elhelyezkedés

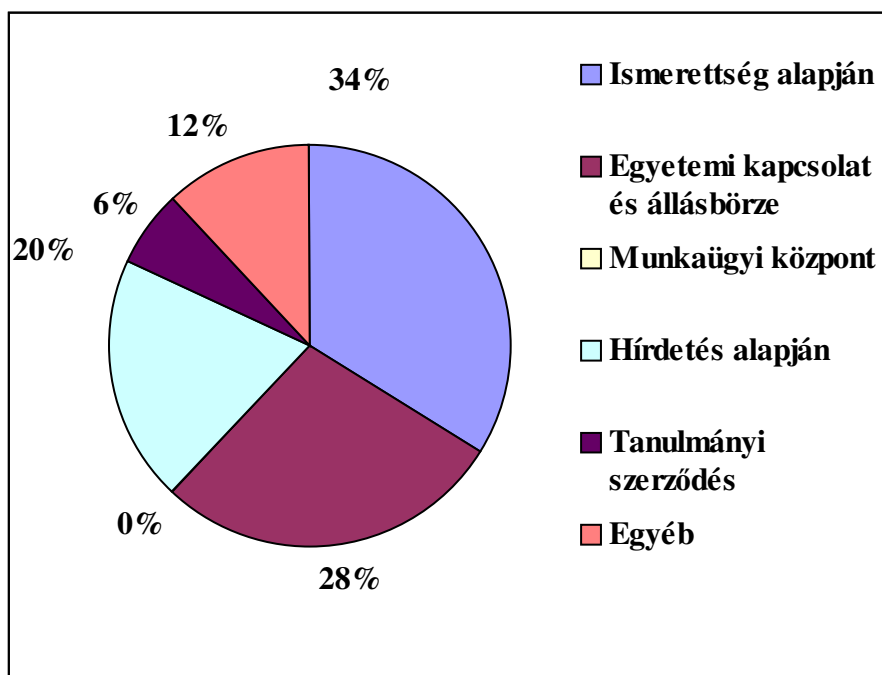
A végzetek foglalkoztatási státuszát kari bontásban a 19. táblázat tartalmazza. A felmérésben résztvevő, az egyetemen 1999-ben végzetek közt két regisztrált munkanélküli volt (résztvevők 0,7%-a), mely arány fele az egyetemi legmagasabb végzettségűek munkanélküliségi rátájának (2000-ben 1,2% a KSH adatai alapján). Ezen tény foglalkoztatottsági jelentőségét továbbnöveli, hogy a gazdaságilag inaktívak aránya is csak 2%, amennyiben a doktori képzésben résztvevő hallgatókat is gazdaságilag aktívnek tekintjük - a korábbi évi felmérésekhez hasonlóan. A jelenlegi és a korábbi évek felmérési adatainak részletes vizsgálata alapján megállapítható, hogy az egyetemen végzett okleveles műszaki végzettségű pályakezdők közt a munkanélküliek és a gazdaságilag inaktívak aránya mindig jelentősen elmaradt mind a hasonló korosztály, mind az egyetemi végzettségűek országos mutatóihoz képest.

A 19. táblázatból kiolvasható, hogy a munkaviszonyban lévők elsöprő többsége után a doktori képzésben résztvevők száma a második legjelentősebb. Itt érdemes kiemelni, hogy megfigyelhető az a tendencia, hogy a doktori képzésben résztvevők aránya folyamatosan csökken a felmérték közt, ami az előzetes elemzések alapján két fő tényezőre vezethető vissza: egyrészt a doktoranduszokon belül emelkedik az egyéb munkaviszonyt is létesítők aránya, akiknél a másik munkaviszony került figyelembe vételre, másrészt a kérdőívet kitöltők közt csökken a doktoranduszok túlreprezentáltsága. Továbbra is a Vegyész-mérnöki Karon végzetek közt a legmagasabb a doktoranduszok aránya, pedig fele az előző évi aránynak.

1997.	KAROK						
	Gépész.	Közlek.	Vegyész.	Építő.	Építész.	Villamos.	Átlag
Munkaviszony	75	76	41	86	73	80	75
Megbízási szerződés	2	2	-	2	9	7	4
Vállalkozó	-	2	-	2	9	8	4
Munkanélküli	-	-	-	-	-	-	-
Doktorandusz	23	20	56	4	7	5	16
Nappali hallgató	-	-	4	-	-	-	-
Egyéb	-	-	-	6	2	-	1
1998.							
Munkaviszony	72	85	72	84	63	79	77
Megbízási szerződés	6	6	-	4	4	5	4
Vállalkozó	3	-	-	2	19	1	3
Munkanélküli	-	-	-	2	-	-	-
Doktorandusz	19	9	24	6	4	12	12
Nappali hallgató	-	-	3	2	7	1	3
Egyéb	-	-	-	2	4	-	1
1999.							
Munkaviszony	86	97	88	86	62	81	82
Megbízási szerződés	3	-	-	2	15	4	4
Vállalkozó	3	-	-	8	17	2	6
Munkanélküli	-	3	-	-	2	-	1
Doktorandusz	5	-	12	4	4	11	7
Nappali hallgató	3	-	-	-	-	-	-
Egyéb	-	-	-	-	-	2	1

19. táblázat: A végzettek jelenlegi státusza (%)

A 19. táblázat alapján megállapítható az is, hogy a munkaviszonyban foglalkoztatottak arányához képest a megbízási szerződéssel foglalkoztatottak és az önálló vállalkozással rendelkezők száma elég alacsony, annak ellenére, hogy az önálló vállalkozással rendelkezők aránya a kétszeresére nőtt. Az önálló vállalkozás csak az Építészmérnöki Kar esetén haladja meg a 10%-ot - az előző évhez hasonlóan, továbbá jelen felmérésben az Építészmérnöki Kar esetén a megbízási szerződéssel foglalkoztatottak aránya is túllépte a 10%-ot. Ezen alkalmazási formák magas aránya a vizsgált karnál a művészeti és tervezési munkák szolgáltatások biztosította alkalmosságával és magas megtérülési arányával hozható kapcsolatba.



4. ábra: A végzetek elhelyezkedési módjai (%)

Az elhelyezkedéssel kapcsolatban külön kitérünk a végzetek által felhasznált álláskeresési eszközök, módszerek megismerésére. Az elhelyezkedés során közvetlen felhasznált módok és ezek aránya a 4. ábrán tekinthető meg. Az ábrából eredményességük alapján a következő három módszert érdemes kiemelni a korábbi felmérésekhez hasonlóan:

- ismerősök segítségével történő munkahelykeresés (34%),
- egyetemi kapcsolatok és állásbörze alapján történő munkahelykeresés (28%),
- újsághirdetés segítségével történő munkahelykeresés (20%).

A három elterjedt módszer arányainak vizsgálata során megállapítható, hogy az évek során az egyetemi kapcsolatok és állásbörze alapján történő munkahelykeresés szerepe kismértékben, de folyamatosan emelkedik az ismerősök segítségével, valamint újsághirdetés segítségével történő munkahelykeresés rovására, ami az egyetem ilyen irányú tevékenységének hatására utal, amiben a BME Karrier Központnak van vezető szerepe.

A végzetek elhelyezkedésével kapcsolatban további kérdéseket is feltettünk, melyekre adott válaszokból kiderül, hogy a munkahelyet keresők 37%-a kapott egyetemi segítséget, és összességében 75%-a igényelte volna. Ennek ismeretében állítható, hogy a BME Karrier KözPont - mint az egyetemen végzetek elhelyezkedését segítő szervezeti egység - működésének fejlesztését a végzetek háromnegyede fontosnak és hasznosnak tartja - az előző évhez hasonlóan. Az ilyen nagymértékű hallgatói igények kielégítése érdekében a BME Karrier KözPont által végzett feladatok (cégelőadások szervezése, munkaerő-piaci képzések indítása, pályaaorientáció) további támogatása, minél szélesebb körű megismertetése és további fejlesztése szükséges.

A Központ tevékenységének fejlesztését elősegítendő az egyetemi segítséget igénylő válaszadókat külön megkérdeztük az általuk igényelt, elhelyezkedést segítő tevékenységekről, melyek közül elsősorban a vállalatok és az állások megismerését segítő tevékenységeket (egyetemi segítséget igénylők 86%-a), másodsorban a munkahelyre történő felvételt segítő képzéseket (önéletrajz írás, vállalati próbainterjú, munkavállalási tréning) (egyetemi segítséget igénylők 54%-a) emelték ki. Ezen információk alapján javasoljuk, hogy a Központ munkájában - a megkezdett irányoknál megfelelően - a vállalatokkal való kapcsolatok kiépítésére és a meglévő kapcsolatok fejlesztésére kell a hangsúlyt helyezni.

A 4. ábrában szerepel, hogy egyetemi szinten tanulmányi szerződés alapján elhelyezkedők aránya 6% - az előző évi felmérésben szereplő arányának megegyezően. A tanulmányi szerződésben részesülők 93%-a jeles és jó diplomaminósítással végzett - a múlt évhez hasonlóan, ami a támogatási formában résztvevők tanulmányi kiválogatására is utal. A tanulmányi szerződésben részesülőkkel kapcsolatban érdemes kiemelni, hogy valamennyien műszaki munkakörben helyezkedtek el. A tanulmányi szerződést kiíró vállalatok vizsgálata során kitűnik, hogy majdnem háromnegyedük nagyvállalat és többségük a fővárosban működik, de - a vártakkal ellentétben - a multinacionális cégek szerepe még nem túl magas.

7.2 A jelenleg betöltött munkahelyek

A válaszadók közel kétharmada az első munkahelyén dolgozik (20. táblázat), ami 10%-os csökkenés a korábbi évek adataihoz képest. A munkahelyet változtatók arányának karonkénti megoszlása a korábbi évektől eltérően változatos képet mutat. Érdemes kiemelni, hogy a második vagy további munkahelyén dolgozók aránya - a múlt évhez hasonlóan - az Építészmérnöki Kar esetén a legnagyobb, amely arány ebben az évben elérte az 50%-ot. A végzetek munkahelyváltási szokásában jelentős szerepet játszik a vállalatok közti jövedelemkülönbség, amit alátámaszt az is, hogy a munkahelyváltást vállalók átlagjövedelme magasabb az első munkahelyen dolgozók átlagjövedelménél - a korábbi évek tapasztalatainak megfelelően.

1998.	KAROK						
	Gépezs.	Közlek.	Vegyész.	Építő.	Építész.	Villamos.	Átlag
Első	81	81	91	77	70	76	78
Második	15	16	9	13	30	21	18
Harmadik vagy annál több	4	3	-	10	-	3	4
1999.							
Első	85	79	86	53	50	71	68
Második	9	21	14	39	30	24	25
Harmadik vagy annál több	6	-	-	8	20	5	7

20. táblázat: A végzetek jelenlegi munkahelyének sorszáma (%)

A betöltött munkakörével kapcsolatban a megkérdezettek háromnegyede úgy nyilatkozott, hogy a szakmájában, és további egynegyede pedig úgy, hogy részben szakmájában helyezkedett el (21. táblázat). Megállapítható, hogy a vizsgált évek során folyamatosan nőtt a szakmájában elhelyezkedő pályakezdők aránya, mely tendencia alátámasztja a mérnöki munka iránt egyre jobban növekvő gazdasági igényt. Az egyetemi arányoktól a Közlekedésmérnöki Karon végzettek adatai térnek el jelentősen, ahol a nem szakmában elhelyezkedők aránya eléri a 21%-ot, amely eltérésre már az előző évi felmérés vizsgálata során is felhívtuk a figyelmet. Az Építő- és az Építészmérnöki Karon végzettek esetén a szakmájukban elhelyezkedők aránya kimagasló, ami a szakmájuk specializáltsága mellett az építőipar fellendülésével és az ezen végzettséggel rendelkezők építőiparban történő nagyarányú elhelyezkedésével (lásd 33. táblázat) hozható kapcsolatba.

1998.	KAROK						
	Gépész.	Közlek.	Vegyész.	Építő.	Építész.	Villamos.	Átlag
Igen	65	50	68	87	85	64	71
Nem	-	18	5	4	4	5	5
Részben	35	32	27	9	11	31	24
1999.							
Igen	74	52	68	82	89	76	76
Nem	3	21	14	2	-	2	5
Részben	23	27	18	16	11	22	19

21. táblázat: A végzettek munkájának szakmaisága (%)

A 22. táblázat mutatja a betöltött munkakörök eloszlását. A táblázat alapján a végzettek több mint kétharmadát mérnöki munkakörben (tervező-fejlesztő, gyártó-üzemeltető, minőségbiztosítási) foglalkoztatják. Mindez azt mutatja, hogy - a korábbi felmérések adataihoz hasonlóan - a mérnöki végzettségű pályakezdők nagy része mérnöki szakmában helyezkedett el, sőt ezen munkakörben dolgozók aránya ebben az évben még emelkedett is, amely változás korrelál a szakmaisági mutatók javulásával (21. táblázat).

A mérnöki munkakörökön belül minden kar esetén a tervező-fejlesztő szakmák aránya a legnagyobb, amit a gyártó-üzemeltető, majd a minőségbiztosítási munkakörök követnek. A munkakörök ezen sorrendje megfelel az előző évi felmérések adatainak. A munkakörök kari sorrendje csak a Vegyész-mérnöki Kar esetén tér el jelentősen, ahol a pályakezdők által betöltött minőségbiztosítási munkakörök szerepe kiemelkedően magas, mint azt a korábbi felmérések is kimutatták.

A felmérésben szereplő másik nagy munkakör-csoport a gazdasági típusú munkakörök (kereskedelmi, pénzügyi, közgazdasági, marketing, emberi erőforrás gazdálkodás), melyeket a felmérésben résztvevők 8%-a végez és közülük a kereskedelmi munkakörök aránya a legmagasabb továbbra is. A

gazdasági típusú munkakörben dolgozók aránya a karok közt nagy heterogenitást mutat (Építőmérnöki Kar esetén nincs ilyen pályakezdő, míg a Közlekedésmérnöki Karonál 20%), ami kapcsolatba hozható az egyes karok oktatásában szereplő, a gazdasági munkakörök betöltése során felhasználható gazdasági és menedzsment ismeretek mennyiségével és mélységével.

1997.	KAROK						
	Gépész.	Közlek.	Vegyész.	Építő.	Építész.	Villamos.	Átlag
Tervező-fejlesztő	51	39	33	45	66	49	49
Gyártó-üzemeltető	11	16	16	14	3	16	13
Minőségbiztosítási	3	8	33	5	3	3	5
Kereskedelem	11	11	-	-	3	3	4
Emberi erőforrás gazdálkodás	-	3	-	2	-	-	1
Pénzügyi	-	-	-	2	-	1	1
Marketing	8	5	8	2	-	4	4
Közgazdasági	-	-	-	-	-	3	1
Egyéb	16	18	8	30	25	21	22
1998.							
Tervező-fejlesztő	62	32	32	51	92	54	52
Gyártó-üzemeltető	15	23	18	2	-	10	11
Minőségbiztosítási	-	4	27	-	4	2	4
Kereskedelem	8	12	5	-	-	6	6
Emberi erőforrás gazdálkodás	-	3	-	2	-	-	1
Pénzügyi	-	-	-	4	-	-	1
Marketing	-	3	5	2	-	3	2
Közgazdasági	-	-	-	-	4	2	1
Egyéb	15	26	14	38	-	23	22
1999.							
Tervező-fejlesztő	31	31	33	56	77	71	56
Gyártó-üzemeltető	14	3	10	7	-	11	8
Minőségbiztosítási	6	7	19	2	-	1	4
Kereskedelem	17	14	-	-	3	5	6
Emberi erőforrás gazdálkodás	-	-	5	-	-	-	0,5
Pénzügyi	-	3	-	-	-	-	0,5
Marketing	3	7	-	-	-	-	1
Közgazdasági	-	-	-	-	-	-	-
Egyéb	29	35	33	35	20	12	24

22. táblázat: A végzetek munkaköre (%)

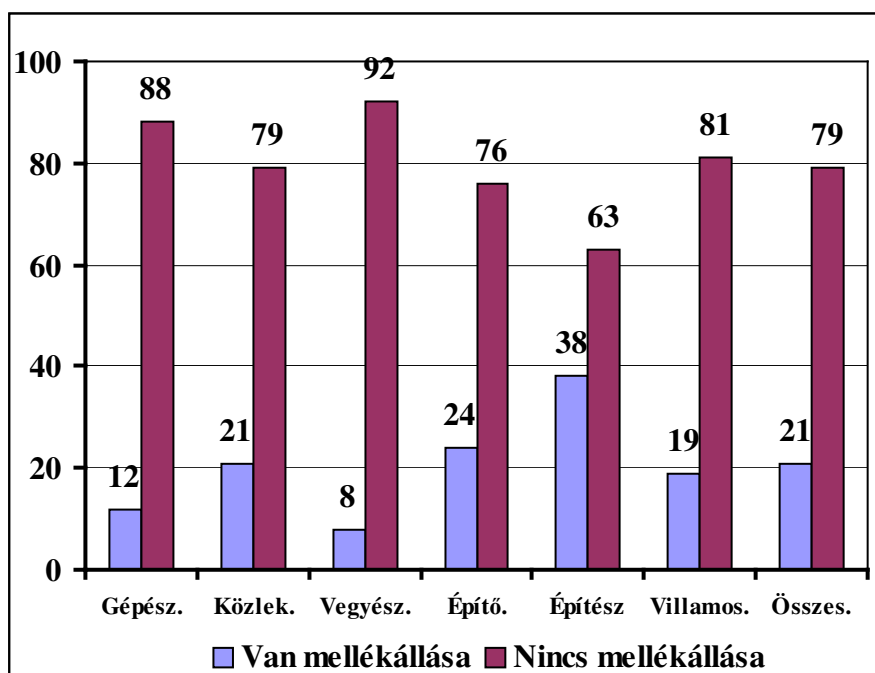
A 22. táblázatból ki kell még emelni, hogy az egyéb kategóriába sorolt munkakörök aránya elég magas (átlagosan 24%), és sajnos a válaszolók alig 50%-a nevezte meg munkakörét szövegszerűen. A szöveges választ adók által megjelölt munkakörök részletes áttekintése után megállapítható, hogy jelentős részük (közel 85%) besorolható a műszaki és a gazdasági munkakörcsoportok egyikébe. Az egyéb munkakörök közt a leggyakrabban a tervezés-kivitelezés (egyéb kategória 42%-a), tanácsadó (15%) és projektmenedzser (12%) megnevezés fordult elő.

A felmérés a végzetek munkakörének vizsgálata mellett kiterjedt a jelenleg betöltött munkahelyi beosztásra is, melynek összesített eredményeit a 23. táblázat tartalmazza. A munkahelyi beosztást a kérdőív egyszerűsítése érdekében csak vezető és nem vezető beosztásra bontottuk. A legtöbb karon belül a vezető-nem vezető arány hasonló (16%- 84%), amitől az Építésmérnöki és az Építőmérnöki Kar tér el jelentősen, ugyanis az Építésmérnöki Kar esetén a vezető beosztásban dolgozók aránya fele az egyetemi átlagnak, ezzel szemben az Építőmérnöki Karnál a vezető beosztásban dolgozók aránya az egyetemi átlag több mint másfélszerese. Az Építésmérnöki Kar adatát majd külön is érdemes lenne vizsgálni, mivel ezen arány alapvetően eltér az előző évitől, pedig a karon végzeteket alkalmazó vállalatok struktúrája jelentős mértékben nem változott.

1998.	KAROK						Átlag
	Gépész.	Közlek.	Vegyész.	Építő.	Építész.	Villamos.	
Vezető	12	9	13	13	21	5	11
Nem vezető	88	81	87	87	79	95	89
1999.							
Vezető	15	17	19	24	8	14	16
Nem vezető	85	83	81	76	92	86	84

23. táblázat: A végzetek munkahelyi beosztása (%)

Az ideai kérdőív a végzetek számára 1-2 éven belül kínálkozó perspektívákra vonatkozó kérdést is tartalmazott. A kérdésre sajnos a felmérést visszaküldők alig 10%-a válaszolt, így széleskörű megállapítások nem tehetők a válaszok alapján. A válaszok elemzése alapján érdekességként kiemelhető, hogy a kérdésre válaszolók kétharmada valamilyen vezető beosztású munkakört, egynegyede pedig szakmai képzettségének fejlesztésével összefüggő témát jelölt meg.



5. ábra: A végzetek mellékállása (%)

A felmérés a végzetek által betöltött mellékállásra is kitért (5. ábra). Az ábrából megállapítható, hogy csak az Építészmérnöki Karon végzetek esetén magas a mellékállással rendelkezők aránya - a múlt évi adatokhoz hasonlóan, ami a főállás mellett is végezhető tervezési munkák lehetőségével hozható kapcsolatba.

A felmérés a végzetek munkahelyi viszonyaival kapcsolatban a konkrét adatok mellett egy szubjektív információra, a munkahellyel való elégedettségre is rákérdezett (24. táblázat).

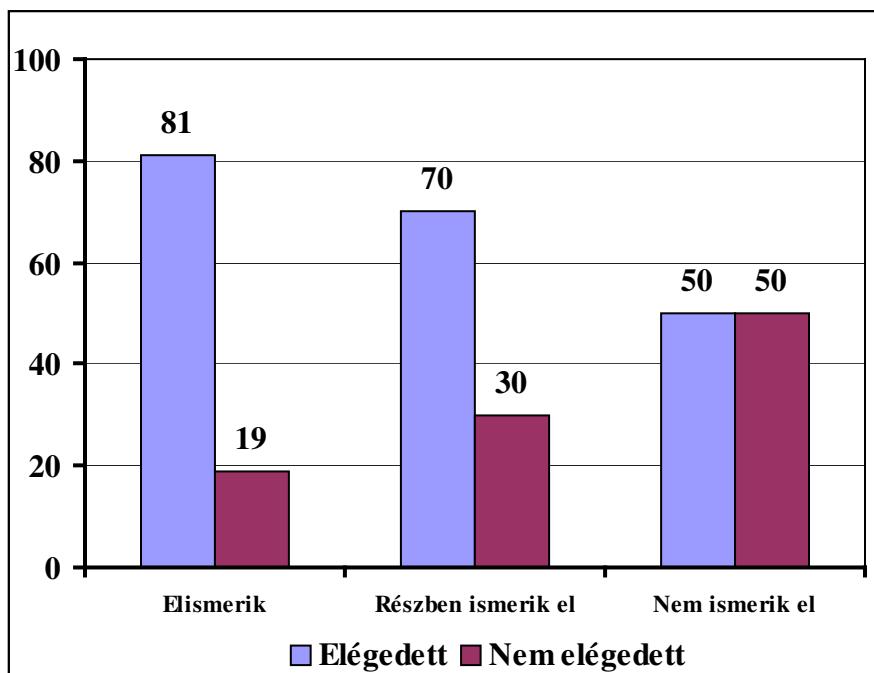
1998.	KAROK						
	Gépész.	Közlek.	Vegyész.	Építő.	Építész.	Villamos.	Átlag
Elégedett	76	77	77	83	73	81	79
Nem elégedett	24	23	23	17	27	19	21
1999.							
Elégedett	75	79	75	77	76	79	77
Nem elégedett	25	21	25	23	24	21	23

24. táblázat: A végzetek elégedettsége (%)

A táblázatból leolvasható, hogy a megkérdezettek 77%-a elégedett jelenlegi munkahelyével, amely arány a karok esetén is közel azonos és szinte pontosan megegyezik az előző évi adatokkal. Az elégedettségre vonatkozó kérdés a felmérés pillanatában rögzíti a kérdezettek véleményét a munkahelyükről, mégis objektívnek tekinthető, mivel a felmérésben szereplő más adatokkal megvizsgált kapcsolatai eleget

tesznek a korábbi évek tapasztalatainak. Ezen kapcsolatok közül érdemes kiemelni, hogy a magas átlagkeresettel rendelkezők és a vezető beosztásban dolgozók közt nagyobb az elégedettség. Az elégedettség elérésében szerepe van még a munkahelyi szakmai elismertségnek is (lásd 6. ábra).

6. ábra: A végzettség elégedettsége szakmai elismertség szerint (%)



A felmérés kérdőíve külön kitért a betöltött munkakörben dolgozók havi átlagos bruttó jövedelmére is, amelyre a felmérést kitöltők 89%-a válaszolt, és ez alapján megállapítható, hogy a végzetektől összegyűjtött jövedelmi adatok elemzésre alkalmasak. A kereseti kérdésekkel kapcsolatos magas válaszadási arány bizonyítja azt, hogy érdemes volt a kérdőív kitöltése során az anonimitást biztosító technikát alkalmazni. A továbbiakban az átlagjövedelmek vizsgálata során nem vesszük figyelembe a nappali tagozatos hallgatókat, az állami ösztöndíjban részesülő doktori képzésben résztvevőket és a katonai állományban lévőket, mivel a jövedelmük az általuk végzett tevékenységből adódóan elég alacsony, és így a kari adatokat erősen torzítanák.

A 25. táblázatban külön megjelenítettük a bruttó havi jövedelemmel kapcsolatos fontosabb statisztikai adatokat (átlag, szórás, minimum, maximum) kari bontásban. A foglalkoztatottak havi bruttó jövedelmének csoportokra bontását a 26. táblázat tartalmazza.

1997.	KAROK						
	Gépész.	Közlek.	Vegyész.	Építő.	Építész.	Villamos.	Átlag
Átlagjövedelem	130	120	95	87	100	168	127
Jövedelem szórása	61	45	38	36	64	76	68
Legkisebb jövedelem	45	45	60	43	15	50	-
Legnagyobb jövedelem	300	240	180	180	350	500	-
1998.							
Átlagjövedelem	115	118	109	103	139	216	142
Jövedelem szórása	31	37	36	57	91	99	83
Legkisebb jövedelem	55	44	52	55	46	60	-
Legnagyobb jövedelem	166	180	176	400	350	600	-
1999.							
Átlagjövedelem	170	167	150	149	156	288	196
Jövedelem szórása	60	62	58	83	84	185	138
Legkisebb jövedelem	90	23	65	57	26	24	-
Legnagyobb jövedelem	360	325	300	400	400	900	-

25. táblázat: A végzetek havi bruttó jövedelmének főbb statisztikai adatai (ezer Ft)

Az egyetemi szinten a végzetek bruttó havi átlagjövedelme 196 ezer Ft volt, ami 112 ezer Ft-tal haladja meg a teljes munkaidőben foglalkoztatottak 2000. év júliusi országos bruttó átlagkeresetét (a KSH adatai alapján), és 41 ezer Ft-tal az iparban dolgozó szellemi foglalkozásúak 2000. évi júliusi országos átlagát (155 ezer Ft). Ebből az a következtetés vonható le, hogy a kezdő okleveles mérnökök által betöltött álláshelyek jövedelemszintje magasabb, mint a műszaki értelmiség átlagjövedelme. A végzetek bruttó havi átlagjövedelmének vizsgálatánál azt is érdemes kiemelni, hogy a felmérések alapján az egyetemi szintű átlagjövedelem 2000/1999. évi növekedési indexe 138% volt, ami közel 15%-kal haladja meg a teljes munkaidőben foglalkoztatottak 2000. évi bruttó átlagkereset indexét (KSH alapján 113,5%). Emellett az is megállapítható, hogy ezen index értékét a kari szintű vizsgálatok során csak az Építészmérnöki Karon végzetek növekedési indexe nem éri el.

A jövedelemcsoportok szerinti vizsgálat alapján megállapítható, hogy egyetemi szinten a végzetek már csak fele keres 51-150 ezer Ft jövedelemhatárok közt a korábbi évek kétharmados arányához képest. A keresetnövekedések további hatására az alacsonyabb jövedelemcsoportban lévők aránya szinte megszűnt, és a 200 ezer Ft felett keresők aránya már eléri a 30%-ot. A csoportok aránya karonként erősen inhomogén (26. táblázat), ami elsődlegesen a legalacsonyabb és a legmagasabb jövedelmű csoportok arányszámainak eltéréseiben jelenik meg. Az adatok elemzése során érdemes kiemelni, hogy az átlagjövedelmek az előző évi felmérés adataihoz képesti változása - meglepő módon - karonként eltérő volt (lásd 25. táblázat), és a kari átlagjövedelmek karok közti aránya a két évvel ezelőtti felmérés adatainak arányszámaihoz hasonlít.

1998.	KAROK						
	Gépész.	Közlek.	Vegyész.	Építő.	Építész.	Villamos.	Átlag
50 ezer alatt	-	3	-	2	9	-	2
51-100 ezer	46	36	52	74	48	8	40
101-150 ezer	38	42	29	15	30	14	26
151-200 ezer	16	19	19	7	-	35	18
201 ezer felett	-	-	-	2	13	43	14
1999.	KAROK						
50 ezer alatt	-	4	-	-	3	1	1
51-100 ezer	6	8	18	34	33	9	18
101-150 ezer	47	42	41	40	39	14	34
151-200 ezer	28	27	27	13	6	9	16
201 ezer felett	19	19	14	13	19	67	31

26. táblázat: A végzetek havi bruttó jövedelem szerinti csoportosítása (%)

A jövedelem szórásáról a 25. táblázat alapján elmondható, hogy kari és egyetemi szinten is elég magas, és nőtt az előző évi adatokhoz képest. A karok szórása továbbra is a kari átlagjövedelemmel együtt változik, ami a kari átlagjövedelemnél magasabb jövedelmek nagy számával és magas értékével hozható kapcsolatba, amit a kari jövedelmek felső korlátainak növekedése is jól mutat.

A felmérés alapján Villamosmérnöki és Informatikai Karon volt a legmagasabb a végzetek átlagjövedelme - mint azt az előző évi felmérések is kimutatták. Ezen magas jövedelem a karon oktatott szakmai tudás piacképességével hozható kapcsolatba, amelyben az informatikai fejlesztések iránt felmerülő igényeknek és a számítástechnikai és informatikai multinacionális cégek megtelepedésének van fontos szerepe.

A végzetek átlagkeresetének kari szintű vizsgálata során a korábbi évekhez hasonlóan megvizsgáltuk a szakmai és a gazdasági munkakörben dolgozók jövedelemkülönbségeit. A két szakmacsoport jövedelmének kapcsolata kari bontásban a 27. táblázatban tekinthető meg. A 27. táblázat alapján megállapítható, hogy a korábbi felméréseknek megfelelően kari szinten a gazdasági munkakörben foglalkoztatottak bruttó jövedelme magasabb a szakmai munkakörökben dolgozóknál, ezen kapcsolattól csak a Villamosmérnöki és Informatikai Kar tér el.

	KAROK						
	<i>Gépész.</i>	<i>Közlek.</i>	<i>Vegyész.</i>	<i>Építő.</i>	<i>Építész.</i>	<i>Villamos.</i>	Átlag
Műszaki munkakör	163	149	150	145	147	308	207
Gazdasági munkakör	181	190	250	-	200	180	189

27. táblázat: *A végzetek havi bruttó átlagjövedelme munkakör szerint (ezer Ft)*

A jövedelmi viszonyok vizsgálata során megállapítható, hogy a vezető munkabeosztásban résztvevők keresete 50 ezer Ft-tal magasabb a nem vezető beosztásban dolgozóknál, amely kapcsolat eltér az előző évi felmérésben szereplő adatoktól, de korrelál több korábbi felmérés és a KSH adataival. A férfiak és nők közötti egyetemi szintű átlagjövedelem-arány 1,68, ami az előző évi (1,38) adathoz képest jelentős eltolódást mutat. A nemek szerinti jövedelemarány kari vizsgálata erőteljes szórást mutat, de minden karnál a férfiak bruttó jövedelme a magasabb.

Az átlagjövedelemhez kapcsolódó megállapítások során érdemes kitérni az átlagkeresetnek a foglalkoztató vállalat profilja (28. táblázat), telephelye (29. táblázat), mérete (30. táblázat), cégformája (31. táblázat) és tulajdonosi szerkezete (32. táblázat) szerinti kapcsolatára is. A 28. táblázatban az egyetemi átlag mellett megjelentettük a különböző profilú vállalatok alkalmazásában álló szellemi foglalkozásúak bruttó átlagkeresetét (KSH 2000. júliusi adatai alapján).

A 28. táblázat alapján a vállalatok profilja szerinti jövedelem-rangsor karonként eltérő. A táblázatban szereplő jövedelemértékek vizsgálata során érdemes figyelembe venni az adott profilú vállalatoknál dolgozó végzetek számát is a kapott eredmények általánosabb elemzése előtt. Általánosan megállapítható, hogy az összes vállalatprofil esetén az egyetemi átlag magasabb a KSH adatainál, és ez a kapcsolat a kari értékek esetén is nagyjából igaz.

A táblázatban legmagasabb átlagjövedelemmel szereplő vállalatprofillal („Pénzügyi tevékenység és kiegészítő szolgáltatás”) kapcsolatban ki kell emelni, hogy az ilyen profilú cégeknél a felmérésben résztvevők 4%-a helyezkedett el (lásd 33. táblázat).

Azon vállalatprofilok közül, amelyet a válaszolók legalább 7%-a jelölt, a jövedelem nagysága alapján az „Egyéb közösségi, társadalmi és személyi szolgáltatások” és a „Szállítás, raktározás, posta és távközlés” áll az első helyen, amit 80 ezer Ft-tal kevesebb átlagjövedelemmel a kereskedelemmel foglalkozó vállalatok követnek.

	KAROK							KSH
	Gépész.	Közlek.	Vegyész.	Építő.	Építész.	Villamos.	Átlag	
Mezőg., erdőgazdálkodás, halászat	-	-	-	-	130	-	130	89
Bányászat	-	-	-	-	-	-	-	-
Feldolgozóipar	179	180	170	-	-	148	169	154
Villamosenergia-, gáz-, hő- és vízellátás	173	-	-	115	-	193	168	162
Építőipar	168	147	-	155	164	-	159	110
Kereskedelem, közúti jármű és közszüks. cikk javítása, karbantartás	160	193	160	-	-	183	182	122
Szálláshely-szolgáltatás, vendéglátás	165	-	-	-	-	-	165	91
Szállítás, raktározás, posta és távközlés	300	173	-	-	-	309	267	133
Pénzügyi tevékenység és kiegészítő szolgáltatás	-	325	300	-	-	336	331	183
Ingatlanügyletek, bérbeadás	-	-	-	-	-	-	-	-
Közigazgatás, kötelező társadalombiztosítás	-	-	-	-	115	203	159	113
Oktatás	90	-	-	94	-	300	196	80
Egészségügyi és szociális ellátás	-	-	114	-	-	177	143	77
Egyéb közösségi, társ. és személyi szolgáltatás	163	130	118	145	140	393	266	104

28. táblázat: A végzetek havi bruttó átlagjövedelme a vállalat profilja szerint (ezer Ft)

Az idei felmérésben legalacsonyabb jövedelmezőségű vállalatprofilok - a statisztikai adatoknak megfelelően - a mezőgazdaság és az egészségügy volt, ezzel szemben múlt évi felmérésben az oktatásban dolgozók átlagkeresete volt a legalacsonyabb.

	KAROK						
	Gépész.	Közlek.	Vegyész.	Építő.	Építész.	Villamos.	Átlag
Budapest	173	178	153	162	152	289	205
Nagyváros	140	111	144	122	138	194	136
Kisváros	132	120	165	163	193	279	193
Község	250	190	170	-	125	100	164

29. táblázat: A végzetek havi bruttó átlagjövedelme a vállalat telephelye szerint (ezer Ft)

A 29. táblázatból leolvasható, hogy a dolgozók jövedelme és a vállalat telephelye közt általános kapcsolatok, tendenciák nem határozhatók meg, mivel az egyes településnagyságok fizetései közti arányok mind a rangsorban, mind arányokban erőteljesen eltérnek. Érdekes megjegyezni, hogy az ezévi felmérés nem igazolta - a korábban elterjedt és az előző felmérések által is igazolt - sztereotípiát, hogy a fővárosi fizetések magasabbak. Ezen eredmény - a korábbi évektől eltérő arányok miatti - további (földrajzi, iparszerkezeti) elemzése hasznos lehet. Vidéki telephelyek szerint a legegyenletesebb jövedelemeloszlás a Vegyész-mérnöki Kar esetén van. Az egyetemi átlagjövedelmekkel kapcsolatban érdemes kiemelni, hogy - az előző évhez hasonlóan - a vidéki nagyvárosban dolgozók jövedelme a legkisebb.

	KAROK						
	<i>Gépész.</i>	<i>Közlek.</i>	<i>Vegyész.</i>	<i>Építő.</i>	<i>Építész.</i>	<i>Villamos.</i>	Átlag
0-20 fő	225	150	100	185	158	224	175
21-50 fő	190	198	-	160	129	258	186
51-100 fő	154	148	-	120	235	434	233
101-500 fő	169	196	179	144	131	307	207
500 fő feletti	161	159	149	115	230	272	196

30. táblázat: A végzetek havi bruttó átlagjövedelme a vállalat mérete szerint (ezer Ft)

A 30. táblázat alapján megállapítható, hogy a vállalat mérete és a dolgozók jövedelme közti kapcsolat karonként eltérő, ezért általánosabb megállapítások az adatok alapján nem tehetők. Az összegyűjtési szinten 51-100 fő közt alkalmazó vállalatok fizették a legmagasabb jövedelmet - az előző évi felmérésekhez hasonlóan.

	KAROK						
	<i>Gépész.</i>	<i>Közlek.</i>	<i>Vegyész.</i>	<i>Építő.</i>	<i>Építész.</i>	<i>Villamos.</i>	Átlag
Jogi személyiségű gazd. társ.	176	169	163	151	158	321	210
Jogi személyiség nélküli gazd. társ.	115	140	-	183	146	120	150
Szövetkezet	-	-	-	-	-	-	-
Egyéni vállalkozás	-	-	-	180	250	-	215
Közszféra	130	150	73	94	115	164	137
Civil szféra	-	-	-	-	120	-	120
Egyéb	180	-	-	93	130	-	118

31. táblázat: A végzetek havi bruttó átlagjövedelme a vállalat cégformája szerint (ezer Ft)

A 31. táblázat alapján megállapítható, hogy a vállalat cégformája és a dolgozók jövedelme közti kapcsolat is karonként igen eltérő, csak azon megállapítások tehetők, hogy a köz- és a civilszférában dolgozók átlagjövedelme általában alacsonyabb, mint a gazdasági vállalatoknál dolgozóké, valamint az egyéni vállalkozók átlagos jövedelme a legmagasabb.

	KAROK						
	<i>Gépész.</i>	<i>Közlek.</i>	<i>Vegyész.</i>	<i>Építő.</i>	<i>Építész.</i>	<i>Villamos.</i>	Átlag
Saját/családi	280	200	-	236	141	203	182
Tisztán magyar	132	152	93	126	169	206	152
Többségében magyar	163	220	135	170	123	330	214
Többségében külföldi	130	188	143	135	-	401	239
Kizárólag külföldi	211	164	195	140	400	377	282
Multinacionális	203	163	193	115	-	274	227

32. táblázat: A végzetek havi bruttó átlagjövedelme a vállalat tulajdonosi szerkezete szerint (ezer Ft)

A 32. táblázat alapján megállapítható, hogy mind az egyetemi szinten, mind a karok esetén a külföldi tulajdonrészrel is rendelkező vállalatok esetében az alkalmazottak átlagjövedelme általában magasabb, de ez karonként igen változatos lehet. Az előző évi adatokkal való összehasonlítás során kiemelendő, hogy a multinacionális cégek múlt évi, kiemelkedően magas bérezését az idejű adatok nem támasztották alá.

A felmérés a résztvevők jövedelmi viszonyainak jobb megismerése érdekében a keresethez kapcsolódó juttatásokra is kitért. Ennek jelentőségét mutatja, hogy a válaszolók 48%-a jelezte, hogy egyéb juttatásban részesül, mely juttatásfajták közül az étkezési támogatást (juttatásban részesülők 42%-a), a különféle utazási támogatást (27%), a mobiltelefon-használatot (24%), a különféle bérkiegészítő juttatásokat (20%) és a gépkocsi-használatot (19%) érdemes kiemelni.

A felmérés utolsó 6 kérdése a munkahelyet biztosító vállalattal kapcsolatos információk összegyűjtését célozta meg, amelyek segítségével lehetőség nyílik a jelenlegi, okleveles mérnöki végzettséget igénylő gazdasági környezet feltérképezésére.

A mérnöki munkahelyeket adó cégek profilja (33. táblázat) kari szinten elég eltérő képet mutat, ezért csak néhány kari jellemzőt emelünk ki, melyek az előző évi felmérésben is megjelentek már. A válaszolók legnagyobb része (35%) egyetemi szinten az építőiparban dolgozik, amiben döntő szerepe van annak, hogy az Építő- és az Építészmérnöki Karon végzetek több mint négyötöde ott dolgozik, mely kari arányok az előző évi adatoknál is magasabbak. Az építőipari profilú cégek után az egyéb közösségi, társadalmi és személyi szolgáltatásokkal foglalkozó vállalatok alkalmazzák a legtöbb pályakezdőt. Ezen profilú vállalatoknál a Közlekedésmérnöki és a Villamosmérnöki és Informatikai Karon végzetek aránya

kiemelkedően magas, és ez az egyetlen vállalatprofil, melyet az összes karon végzetek közül megjelöltek. Az Építőmérnöki Karon végzetek és az építőipar közötti kapcsolathoz hasonlóan szoros a Vegyészmérnöki Kar és a feldolgozóipar, egészségügy közti, ami a vegyipari konjunktúrával és az egészségügyi igények növekedésével magyarázható. A Gépészmérnöki Karon végzetek kétharmada a különböző ipari profilú cégeknél (feldolgozóipar, villamosenergia-, gáz-, hő- és vízellátás, építőipar) dolgozik, ami korrelál mind a szakmaisági, mind a betöltött munkaköröknél tapasztalt adatokkal (lásd 21. és 22. táblázat). Kiemelhető még, hogy a Villamosmérnöki és Informatikai Karon végzetek helyezkednek el legtöbb eltérő profilú vállalatnál, ami a számítástechnika és az informatika általános elterjedtségével és széleskörű felhasználásával magyarázható.

	KAROK						
	Gépész.	Közlek.	Vegyész.	Építő.	Építész.	Villamos.	Átlag
Mezőg., erdőgazdálkodás, halászat	-	-	-	-	2	-	1
Bányászat	-	-	-	-	-	-	-
Feldolgozóipar	16	11	42	-	-	6	8
Villamosenergia-, gáz-, hő- és vízell.	32	-	-	8	2	9	9
Építőipar	16	11	-	82	82	1	35
Kereskedelem, közúti jármű és közszüks. cikk javítása, karbant.	10	26	5	-	-	7	7
Szálláshely-szolgáltatás, vendéglátás	3	-	-	-	-	-	-
Szállítás, raktározás, posta és távközlés	3	30	-	-	-	24	11
Pénzügyi tevékenység és kiegészítő sz.	-	4	5	-	-	12	4
Ingtatlanügyletek, bérbeadás	-	-	-	-	-	-	-
Közigazgatás, kötelező társadalomb.	-	-	-	2	9	4	3
Oktatás	7	-	-	4	-	3	3
Egészségügyi és szociális ellátás	-	-	37	-	-	10	6
Egyéb közösségi, társ. és személyi sz.	13	18	11	4	5	24	13

33. táblázat: A végzeteket alkalmazó vállalatok profilja (%)

A cégek telephelyének összesítése (34. táblázat) során egyértelműen kiemelhető az iparban és a gazdaságban általánosan megfigyelhető főváros-központúság, mivel a cégek telephelyének karonként több mint 55%-a Budapesten van. A legnagyobb területi szórtság az Építőmérnöki és az Építészmérnöki Kar esetén állapítható meg, szemben a múlt évi adatokkal, ahol ezen egyenletesebb területi szórtság a Vegyészmérnöki Kar esetén teljesült.

1998.	KAROK						Átlag
	Gépész.	Közlek.	Vegyész.	Építő.	Építész.	Villamos.	
Budapest	50	68	55	69	67	91	71
Nagyváros	38	10	23	29	22	4	19
Kisváros	8	22	18	2	7	3	8
Község	4	-	5	-	4	1	2
1999.							
Budapest	74	80	76	59	64	80	72
Nagyváros	11	14	10	33	21	7	16
Kisváros	9	3	10	8	10	9	8
Község	6	3	4	-	5	4	4

34. táblázat: A végzeteket alkalmazó vállalatok telephelye (%)

A cég telephelyéhez kapcsolódóan a munkahely és a pályakezdő lakhelye közti ingázók számát (35. táblázat) is összegyűjtöttük, és ez alapján megállapítható, hogy a foglalkoztatottak 25%-a ingázik, akik aránya a kisváros (65%) és a község (44%) esetén a legmagasabb.

1998.	KAROK				Átlag
	Budapest	Nagyváros	Kisváros	Község	
Ingázik	20	21	47	75	25
Helyben lakik	80	79	53	25	75
1999.					
Ingázik	18	28	65	44	25
Helyben lakik	82	72	35	56	75

35. táblázat: A helyben lakó végzetek eloszlása vállalatok telephelye szerint(%)

A vállalatok méretének kari megoszlását a 36. táblázat tartalmazza. Összegytemi szinten az elhelyezkedők 32%-a a kisvállalkozásokban (0-50 fő) és 35%-a a nagyvállalatoknál (500 fő felett) helyezkedett el (amely adatok többé-kevésbé megegyeznek az előző évi adatoknak), de a két vállalat-típus aránya karonként jelentősen különbözik. Az átlagos arányoktól az Építészmérnöki Kar tér el legjobban, ahol a végzetek 62%-a a 20 fő alatti vállalatoknál dolgozik, ami valószínűleg a tervezőirodák alacsony létszámával indokolható. Az eltérések között kiemelhető a nagyvállalatok magas aránya a Vegyész-, a Közlekedésmérnöki, a Villamosmérnöki és Informatikai Kar esetén, ami a vegyiparban, a közlekedésben, a számítástechnikában és az informatikában foglalkozó külföldi multinacionális cégeknél és hazai nagyvállalatoknál megfigyelhető, fiatal diplomások iránti igénnyel magyarázható. Ezen nem rövidtávú igény, felhívja a figyelmet az egyetem és az ezen a területeken működő nagyvállalatok közti információs, gazdasági és elhelyezkedést segítő kapcsolatok erősítésének szükségességére.

1998.	KAROK						
	Gépész.	Közlek.	Vegyész.	Építő.	Építész.	Villamos.	Átlag
0-20 fő	19	13	5	21	54	14	20
21-50 fő	15	6	-	17	12	8	10
51-100 fő	8	6	14	15	8	16	12
101-500 fő	19	33	19	23	19	22	21
500 fő felett	38	42	62	25	8	41	37
1999.							
0-20 fő	6	10	5	29	62	13	23
21-50 fő	12	10	-	10	14	8	9
51-100 fő	18	14	-	14	5	12	11
101-500 fő	26	17	24	27	14	23	22
500 fő felett	38	49	71	20	5	44	35

36. táblázat: A végzeteket alkalmazó vállalatok mérete (%)

A végzeteket alkalmazó vállalatokkal kapcsolatban külön kitértünk a cégformájukra (37. táblázat) és a tulajdonosi szerkezetükre (38. táblázat).

	KAROK						
	Gépész.	Közlek.	Vegyész.	Építő.	Építész.	Villamos.	Átlag
Jogi személyiségű gazd. Társ.	85	93	90	76	64	83	80
Jogi személyiség nélküli gazd. társ.	6	4	-	8	19	3	6
Szövetkezet	-	-	-	-	-	-	-
Egyéni vállalkozás	-	-	-	4	5	-	2
Közsféra	9	4	10	6	10	12	9
Civil szféra	-	-	-	-	2	1	1
Egyéb	-	-	-	6	-	1	2

37. táblázat: A végzeteket alkalmazó vállalatok cégformája (%)

A vállalatok cégforma szerinti vizsgálatával kapcsolatban kiemelendő, hogy egyetemi és kari szinteken is a jogi személyiséggel rendelkező gazdasági társaságok (kft., rt.) aránya elsöprő, és csak az Építésmérnöki Karon végzetek esetén csökken 70% alá. A többi cégforma közül a közsférában és a jogi személyiség nélküli gazdasági társaságban dolgozók aránya éri el a 5%-ot. A jogi személyiség nélküli gazdasági társaságok az alkalmazás szempontjából az Építésmérnöki Kar esetén jelentős, ami a kislétszámú tervezőirodák betéti társaságként való működésével hozható kapcsolatba, mint azt az előző évi felmérésben is jeleztük.

1998.	KAROK						
	Gépész.	Közlek.	Vegyész.	Építő.	Építész.	Villamos.	Átlag
Saját/családi	12	-	-	6	45	3	9
Tisztán magyar	44	55	33	67	31	31	44
Többségében magyar	12	16	29	13	12	12	14
Többségében külföldi	8	6	-	6	8	11	8
Kizárólag külföldi	12	10	14	4	-	18	11
Multinacionális	12	13	24	4	4	25	14
1999.							
Saját/családi	3	3	-	17	41	7	13
Tisztán magyar	38	42	19	63	50	25	40
Többségében magyar	6	3	9	8	7	8	7
Többségében külföldi	12	21	29	6	-	15	12
Kizárólag külföldi	18	14	10	4	2	20	12
Multinacionális	23	17	33	2	-	25	16

38. táblázat: A végzeteket alkalmazó vállalatok tulajdonosi szerkezete (%)

A pályakezdő diplomás műszaki végzettségűeket foglalkoztató vállalatok tulajdonosi szerkezete szerinti vizsgálatából kiderül, hogy egyetemi szinten a legnagyobb aránya a tisztán magyar tulajdonú vállalatoknál figyelhető meg, a többi tulajdonosi szerkezetű vállalat megoszlása egyenletesnek tekinthető. A vállalatok karonkénti tulajdonosszerkezet szerinti megoszlása nagyon eltérő, ezért csak néhány adat kiemelésére érdemes kitérni. Az Építésmérnöki Karon végzettek 40%-a saját vagy családi tulajdonú vállalatnál dolgozik, mely adat a kislétszámú saját tulajdonú tervezőirodák meglétére utal - a vállalatok cégforma és nagyság szerinti megoszlásához hasonlóan. A tisztán magyar tulajdonú vállalatok foglalkoztatják az Építésmérnöki Karon végzettek közel kétharmadát, ami az építőipari vállalatokat jellemző tulajdonviszonyokat jellemzi. A multinacionális cégeknél dolgozók közül a Villamosmérnöki és Informatikai Karon, valamint a Vegyész- és Gépésmérnöki Karon végzettek aránya emelhető ki, ami az egyes ágazatokban hazánkra települő nagy vállalatok magas számával hozható kapcsolatba.

A vállalatokról összegyűjtött adatok közti kapcsolatokat a 39., 40. és 41. táblázat mutatja be. A kapcsolatok vizsgálata során sok érdekességet meg lehet figyelni, de ezek közül csak néhányat emelünk ki.

	<i>Saját/ családi</i>	<i>Tisztán magyar</i>	<i>Többs. magyar</i>	<i>Többs. külföldi</i>	<i>Kizár. külföldi</i>	<i>Multinac.</i>
Budapest	11	41	9	13	11	15
Nagyváros	13	53	2	8	8	16
Kisváros	24	19	-	14	24	19
Község	25	25	-	13	-	37
Átlag	13	40	8	12	11	16

39. táblázat: A végzeteket alkalmazó vállalatok telephelye tulajdonosi szerkezetük szerint(%)

A vidéki nagyvárosi telephelyű vállalatok közül a tisztán magyar tulajdonosúak aránya kimagaslóan nagy, ezzel szemben a vidéki kisvárosi telephelyűeknél, ahol a tiszta magyar tulajdonú vállalatok aránya nagyon alacsony, a tisztán külföldi tulajdonú aránya magas. Ezen ellentét elemzése során külön vizsgálni kell a magyar tulajdonú vállalatok alapítási és a külföldi tulajdonú vállalatok letelepedési szokásait.

	<i>Saját/ családi</i>	<i>Tisztán magyar</i>	<i>Többs. magyar</i>	<i>Többs. külföldi</i>	<i>Kizár. Külföldi</i>	<i>Multinac.</i>	Átlag
0-20 fő	75	28	17	3	3	-	22
21-50 fő	13	10	11	7	10	2	9
51-100 fő	6	12	11	20	13	3	11
101-500 fő	6	23	33	20	27	30	23
500 fő felett	-	27	28	50	47	65	35

40. táblázat: A végzeteket alkalmazó vállalatok tulajdonosi szerkezete nagyságuk szerint(%)

A statisztikai adatoknak és a tapasztalatoknak megfelelően a multinacionális cégek közel kétharmada a nagyvállalatok közé, és a saját tulajdonú vállalatok 87%-a pedig a kisvállalatok közé tartozik. További érdekesség, hogy az összes, külföldi tulajdont is tartalmazó vállalatcsoport esetén az 500 fő feletti nagyvállalatok aránya meghaladja az egyetemi átlagot.

	<i>0-20 fő</i>	<i>21-50 fő</i>	<i>51-100 fő</i>	<i>101-500 fő</i>	<i>500 fő feletti</i>	Átlag
Budapest	73	67	64	75	75	72
Nagyváros	14	21	11	16	16	16
Kisváros	9	4	18	5	8	8
Község	4	8	7	4	1	4

41. táblázat: A végzeteket alkalmazó vállalatok mérete telephelyük szerint(%)

A méret szerinti vállalatcsoportosítás érdekessége, hogy az 51-100 fő közti közép vállalatoknál a vidéki kisvárosban lévők aránya magasabb az egyetemi átlagnál.

8. Összegzés

Az immár harmadik, évenként elkészített felmérés elemzése után összegzésként megállapítható, hogy a végzettektől összegyűjtött adatok számos, az Egyetem számára hasznos információt tartalmaznak. A kérdőívet a végzettek 26 %-a küldte vissza (ezen arány megegyezik a tavalyi évben kapottal), a minta jellemzői jól közelítik az alapsokaságét, így a kapott eredmények alkalmasak a pályakezdő okleveles mérnökök elhelyezkedésének, munkakörülményeinek és életszínvonalának részletesebb megismerésére.

A három év adatai lehetőséget adtak az adatok összehasonlítására és az esetleges eltérések kiemelésére (esetenként elemzésére is), de nem alkalmasak trendek, tendenciák megállapítására. A következőkben a felmérés legérdekesebb és legjobban használható következtetéseit és megállapításait ismertetjük a kérdések sorrendjében.

A végzettek átlagéletkora a korábbi évekhez viszonyítva minden kar esetében jelentősen nőtt, s az átlagéletkor továbbra is kiemelkedően magas az Építészmérnöki Karon. Az anonim kérdőívek miatt nem ismerhetjük pontosan a tanulmányok időtartamát, azonban valószínű, hogy a végzéskori életkor emelkedése egyben a képzési idő jelentős növekedését is jelenti, amely adat gazdálkodási-finanszírozási szempontból is igen fontos. E növekedésnek oka lehet az 1993-ban bevezetett kreditrendszer, mely az egyetemi közvélekedés szerint is a tanulmányi idő megnyúlását okozta.

A végzettek 40 %-a házasodott meg, vagy él élettársi kapcsolatban, ez az arány -a vártnak megfelelően- a nők körében magasabb. A végzettek 42 %-a rendelkezik saját lakással, ami az elmúlt években kapott eredményhez képest jelentős emelkedést jelent.

A végzett hallgatók képzéssel és a megszerzett diplomával véleményének értékelése során szükséges figyelembe venni azt a tényt, hogy az 1998-ban végzett hallgatók az első kreditrendszerű képzésben tanult évfolyam. Ez az újfajta képzési struktúra mind az ismeretadással, mind a hallgatók viselkedésével, preferenciáival kapcsolatban jelentős változásokat okozott/okozhat, ezért ez a vizsgálatkor és a következtetések levonásakor fontos szempont volt.

A végzettekénél a tanulmányaik hasznosságáról alkotott kép változatos. Összegyetemi szinten a megítélés kedvező irányba tolódott el, jelentősen megnőtt a legjobb („elengedhetetlenül fontos”), és tovább csökkent a legrosszabb („csak szemlélet adott”) kategóriák aránya. Az egyetemi erősségei közül továbbra is a „szakmai problémákra való felkészítést” emelte ki a végzettek közel kétharmada.

A képzés hiányosságára kapott válaszok karonként erőteljesen eltérnek, ezért csak néhány jellegzetes adatot érdemes kiemelni. A legfontosabb hiányosságnak -a múlt évhez hasonlóan- a „kevés

szakmai gyakorlatot” jelölték meg legtöbben (37 %), s ennek részaránya a három felmérésben folyamatosan emelkedik. Emellett újra jelentősen megnőtt az „emberi kapcsolatok oktatásának hiánya” és „nem elégséges nyelvtanulási lehetőségek” kategóriákat megjelölők száma, e két kategóriát összesen a végzettek negyede választotta. A hiányosságok közül továbbra is előkelő helyet foglal el a „kevés szakmai anyagon túlmutató ismeret”, ami az előbbiekkal együtt rámutat a gazdasági, jogi és menedzsment típusú tanulmányok iránti nagyobb igényre.

A végzettek továbbképzés iránti igénye -a múlt évhez hasonlóan-elsöprőnek tekinthető. Tovább nőtt a szakmai jellegű továbbképzést igénylők aránya, a két évvel ezelőttivel szemben most már többen igényelnék ezen továbbképzéseket, mint a közgazdasági jellegűeket. Az adatok alapján érdemes kiemelni, hogy míg a közgazdasági továbbképzések közül a reguláris képzések szerepe elsöprő, addig a szakmai képzések között a kötetlenebb, diplomát nem nyújtó önképzés, tanfolyam és vállalati tréning aránya jelentős. Ezek alapján bizonyíthatóan lenne igény szakmai téren a távoktatási formákra és a szakmai segédanyagokra, amelyek előkészítésében és forgalmazásában szakmai súlyánál fogva az egyetem fontos, vezető szerepet tölthetne be.

A végzettek munkaerőpiaci státusz-vizsgálatának legfontosabb megállapítása, hogy a felmérésben résztvevők közt két fő regisztrált munkanélküli volt és a gazdaságilag inaktívok aránya is csak 2 %. A jelenlegi és a korábbi felmérési adatainak részletes vizsgálata alapján megállapítható, hogy az egyetemen végzett okleveles műszaki végzettségű pályakezdekők közt a munkanélküliek és a gazdaságilag inaktívok aránya mindig jelentősen elmarad mind a hasonló korosztály, mind az egyetemi végzettségűek országos mutatóihoz képest. A munkaviszonyban foglalkoztatottak aránya a három év során folyamatosan nőtt, a doktoranduszképzésben résztvevők aránya pedig folyamatosan csökkent.

A végzettek elhelyezkedésével kapcsolatos kérdésekre adott válaszokból kiderül, hogy a végzősök 28 %-a egyetemi kapcsolatos és állásbörze segítségével helyezkedett el (e mód az „eredményességi” sorrendben a második), a munkahelyet keresők 37 %-a kapott egyetemi segítséget, és összességében 75 %-a igényelte volna. Az ilyen nagymértékű hallgatói igények kielégítése érdekében a BME Karrier KözPont által végzett feladatok (cégelőadások szervezése, munka-erőpiaci képzések indítása, pályaorientáció) további támogatása, minél szélesebb körű megismertetésére és további fejlesztése szükséges. Az egyetemi segítséget igénylő válaszadók elsősorban a vállalatok és az állások megismerését segítő tevékenységet (egyetemi segítséget igénylők 86 %-a), a másodsorban a munkahelyre történő felvételt segítő képzéseket (önéletrajzírás, vállalati próbainterjú, munkavállalási tréning) (egyetemi segítséget igénylők 54 %-a) igényelnék.

A jelenleg betöltött munkahely vizsgálata során megállapítható, hogy a legtöbben még mindig az első munkahelyen dolgoznak beosztottként, és műszaki szakmához kapcsolódó munkakört töltenek be, az elmúlt évi felmérések adataihoz hasonlóan.

Érdemes kiemelni, hogy a második vagy további munkahelyén dolgozók aránya növekedett, s az Építésmérnöki Kar esetén elérte az 50 %-ot. Megállapítható, hogy a vizgált évek során folyamatosan nőtt a szakmájában elhelyezkedő pályakezdekők aránya, mely tendencia alátámasztja a mérnöki munka iránt egyre jobban növekvő gazdasági igényt. Az egyetemi arányoktól a Közlekedésmérnöki Karon végzetek adatai térnek el jelentősen, ahol a nem szakmában elhelyezkedők aránya eléri a 21 %-ot, amely eltérése már az előző évi felmérés vizsgálatára is felhívtuk a figyelmet. A végzetek 21 %-a rendelkezik mellékállással, aminek aránya az Építésmérnöki Karon végzetek esetén kimagasló.

A végzetek 77 %-a elégedett munkahelyével, és az elégedettség nagyobb az átlagosnál magasabb jövedelem és a munkahelyi szakmai elismertség esetén.

Egyetemi szinten a végzetek bruttó havi átlagjövedelme 196 ezer forint volt, ami 112 ezer Ft-tal haladja meg a teljes munkaidőben foglalkoztatottak 2000. év júliusi országos bruttó átlagkeresetével (a KSH adatai alapján), és 41 ezer Ft-tal az iparban dolgozó szellemi foglalkozásúak 2000. évi júliusi országos átlagát (155 ezer Ft). Ebből az a következtetés vonható le, hogy a kezdő okleveles mérnökök által betöltött álláshelyek jövedelemszintje magasabb, mint a műszaki értelmiség átlagjövedelme. A végzetek bruttó havi átlagjövedelmének vizsgálatánál azt is érdemes kiemelni, hogy a felmérések alapján az egyetemi szintű átlagjövedelem 2000/1999. évi növekedési indexe 138 % volt, ami közel 15 %-kal haladja meg a teljes munkaidőben foglalkoztatottak 2000. évi bruttó átlagkereset indexét (KSH alapján 113,5 %). Emellett az is megállapítható, hogy ezen index értékét a kari szintű vizsgálatok során csak az Építésmérnöki Karon végzetek növekedési indexe nem éri el. A kapott kép a korábbi években tapasztaltnál is pozitívabb, a pályakezdekők által elért jövedelemszint magas és a növekedés meghaladja az átlagos értéket. A korábbi évekhez hasonlóan a végzetek átlagjövedelme a Villamosmérnöki és Informatikai Karon volt a legmagasabb. A gazdasági típusú munkakörben dolgozók keresete magasabb, ez alól a Villamosmérnöki és Informatikai Karon végzetek kivételével.

Az átlagosnál magasabb jövedelmet nyújtó vállalatok profilja, a „Pénzügyi tevékenység és kiegészítő szolgáltatás”, a „Szállítás, raktározás, posta és távközlés”, és az „Egyéb közösségi, társadalmi és személyi szolgáltatás”, e vállalatoknál végzetek 28 %-a dolgozik.

Telephely szerint a fővárosi vállalatoknál, nagyság szerint 51-100 fő közt alkalmazó vállalatoknál, a tulajdonosi szerkezet szerint pedig a kizárólagosan külföldi cégeknél legmagasabb a végzetek jövedelme.

A végzeteket alkalmazó vállalatokhoz kapcsolódó adatok lehetővé teszik a pályakezdő felsőfokú végzettségű műszakiak iránti munkaerőpiaci kereset feltérképezését. A kép nagymértékben hasonlít a tavalyi felmérésben kapotthoz. Ezen adatok alapján továbbra is kiemelkedő az alkalmazó cégek főváros-központúsága. A legtöbb pályakezdőt az építőipari profilú cégek után az egyéb közösségi, társadalmi és

személyi szolgáltatásokkal foglalkozó vállalatok alkalmazzák. A Villamosmérnöki és Informatikai Karon végzettek helyezkednek el legtöbb eltérő profilú vállalatnál, ami a számítástechnika és informatika általános elterjedtségével és széleskörű felhasználásával magyarázható. Az elhelyezkedők közel egyharmada a kisvállalkozásokban és egyharmada az 500 fő feletti nagyvállalatoknál helyezkedett el, de a két vállalatípus aránya karonként jelentősen különbözik. A vállalatok tulajdonosi szerkezet szerinti vizsgálatából kiderül, hogy egyetemi szinten a legnagyobb foglalkoztatási arány a tisztán magyar tulajdonosú vállalatoknál figyelhető meg, a többi tulajdonosi szerkezetű vállalat megoszlása egyenletesnek tekinthető.

Az elkészített felmérés végső megállapításaként ki kell emelnünk, hogy az eddig végzett három felmérés még nem teszi lehetővé stratégiai tervezést segítő trendek, tendenciák felismerését. Ezek megállapításához a jelen felméréshez hasonló, azonos feltételek alapján kiválasztott célcsoportok adatsoraira lesz szükség.



**Budapesti Műszaki és Gazdaságtudományi
Egyetem**



Egyetemi Hallgatói Képviselőtestület

Tisztelt ex-Műegyetemista Hallgatónk!

Napjainkban az országos médiákban gyakorta hallhatunk - olvashatunk néha hihető, néha hihetetlen adatokat, véleményeket, valódi és álhíreket, melyek rólunk mérnökökről szólnak. Sokszor hallható, az a szerintünk nem teljesen helytálló vélekedés, hogy ma Magyarországon sok a mérnök, s ennyire a munkaerőpiacnak nincs is szüksége.

Az Egyetemi Hallgatói Képviselőtestület kezdeményezésére a Diákközpontban működő Karrier KözPont az elmúlt években felmérést készített, amely az Egyetemen végzett hallgatók elhelyezkedését vizsgálta, egy évvel a diplomázásuk után. A felmérés eredményeit az Egyetemi Tanács is tárgyalta, eredményeit részben hasznosította, s úgy döntött, hogy a felmérést lehetőleg minden évben el kell végezni. A korábbi felmérések adataiból készült tanulmányok a <http://www.karrier.bme.hu/felmeresek.html> címen tekinthetők meg.

E felmérés a jövőben szeretnénk évente megismételni, hogy a hosszabb távú tendenciákat megismerve készülhessen a Műegyetem a huszonegyedik századra. A felmérés -a tavalyihoz hasonlóan- anonim, abban személyes adatok nem szerepelnek, így ezek nem kerülnek veszélybe. Szeretnénk ezen alkalmat kihasználni arra is, hogy afelől tájékozódjunk, vajon korábbi hallgatóink hogyan vélekednek az itt kapott tudás használhatóságáról, milyen területeken szeretnék továbbképezni magukat.

Kérjük töltse ki a kérdőívet és a díjmentes válaszborítékban küldje vissza. Köszönjük, hogy segítette munkánkat. Levelünkhöz mellékelünk még két tájékoztató anyagot, melyek az Egyetemmel való további kapcsolattartási lehetőségekről, illetve az Egyetem által kínált MBA és Menedzser másoddiplomás képzési lehetőségekről és a Mérnöktovábbképző Intézet kurzusairól adnak további tájékoztatást.

Budapest, 2000. november 2.

Minden jót kívánva, köszönettel:

**/Detrekői Ákos/
/Rektor/**

**/Krázli Zoltán/
/Elnök/**

KÉRDŐÍV

Tisztelt Válaszadók!

Köszönjük, hogy ezen kérdőív kitöltésével segíti munkánkat! Kérjük, hogy a kitöltött kérdőívet a borítékban található díjmentes válaszborítékban küldje vissza részünkre a feladó feltüntetése nélkül. A korábbi években végzett hasonló felmérésekből készített tanulmányok a <http://www.karrier.bme.hu/felmeresek.html> címen tekinthetők meg.

Kérjük, hogy a kitöltés során a több alternatívát felkínáló kérdések esetében az Önre leginkább jellemző **egy** választ jelölje be az alternatíva előtti négyzet beikszelésével. (Ez alól a 28. pont kivétel, ahol több alternatíva is megjelölhető.)

I. Család

1. A választ adó neme:	<input type="checkbox"/> férfi	<input type="checkbox"/> nő
2. Kora:év	
3. Szülei lakóhelye:	<input type="checkbox"/> Budapest	<input type="checkbox"/> kisváros
	<input type="checkbox"/> vidéki nagyváros	<input type="checkbox"/> község
3. Édesapja jelenleg:	<input type="checkbox"/> foglalkoztatott	<input type="checkbox"/> nyugdíjas
	<input type="checkbox"/> regisztrált munkanélküli	<input type="checkbox"/> nem regisztrált munkanélküli
	<input type="checkbox"/> egyéb (.....) okból nem dolgozik	
4. Édesapja jelenlegi/legutolsó foglalkozása:	<input type="checkbox"/> szellemi munkakörben vezető beosztású alkalmazott	
	<input type="checkbox"/> szellemi munkakörben alkalmazott	
	<input type="checkbox"/> fizikai munkakörben vezető beosztású alkalmazott	
	<input type="checkbox"/> fizikai munkakörben alkalmazott	
	<input type="checkbox"/> egyéb (pl.: egyéni vállalkozó)	
5. Édesanyja jelenleg:	<input type="checkbox"/> foglalkoztatott	<input type="checkbox"/> nyugdíjas
	<input type="checkbox"/> regisztrált munkanélküli	<input type="checkbox"/> nem regisztrált munkanélküli
	<input type="checkbox"/> egyéb (.....) okból nem dolgozik	
6. Édesanyja jelenlegi/legutolsó foglalkozása:	<input type="checkbox"/> szellemi munkakörben vezető beosztású alkalmazott	
	<input type="checkbox"/> szellemi munkakörben alkalmazott	
	<input type="checkbox"/> fizikai munkakörben vezető beosztású alkalmazott	
	<input type="checkbox"/> fizikai munkakörben alkalmazott	
	<input type="checkbox"/> egyéb (pl.: egyéni vállalkozó)	

7. Édesapja iskolai végzettsége:	<input type="checkbox"/> általános iskola v. kevesebb	<input type="checkbox"/> érettségi
	<input type="checkbox"/> szakmunkásképző	<input type="checkbox"/> műszaki főiskola, egyetem
	<input type="checkbox"/> egyéb főiskola, egyetem	
8. Édesanyja iskolai végzettsége:	<input type="checkbox"/> általános iskola v. kevesebb	<input type="checkbox"/> érettségi
	<input type="checkbox"/> szakmunkásképző	<input type="checkbox"/> műszaki főiskola, egyetem
	<input type="checkbox"/> egyéb főiskola, egyetem	
9. Van-e házastársa, vagy élettársa?	<input type="checkbox"/> van	<input type="checkbox"/> nincs
10. Van-e gyermeke?	<input type="checkbox"/> igen, fő	<input type="checkbox"/> nincs
11. Van-e saját (önkormányzati, vagy személyi tulajdonú) lakása:		
<input type="checkbox"/> van	<input type="checkbox"/> nincs	
<i>Ha nincs lakása</i>		
	<input type="checkbox"/> szüleivel lakik	
	<input type="checkbox"/> rokonainál lakik	
	<input type="checkbox"/> albérletben lakik	
	<input type="checkbox"/> egyéb jogcímen lakik (kérjük nevezze meg)	

II. Tanulmányok, vélemények, továbbképzés

12. Kar megnevezése, ahol végzett:.....		
13. Szak megnevezése, ahol végzett:.....		
14. A diploma minősítése:	<input type="checkbox"/> jeles	<input type="checkbox"/> jó
	<input type="checkbox"/> közepes	<input type="checkbox"/> elégséges
15. Nyelvtudása és szintjei?	<input type="checkbox"/> nyelvből:	alapfok középfo
	<input type="checkbox"/> nyelvből:	alapfok középfo
	<input type="checkbox"/> nyelvből	alapfok középfo
16. Munkája során milyen nyelvismeretre van szüksége?	<input type="checkbox"/> nyelv	
	<input type="checkbox"/> nyelv	
	<input type="checkbox"/> nyelv	

<p>17. Mennyire érzi hasznosnak az egyetemen tanultakat munkájában?</p>	<p><input type="checkbox"/> elengedhetetlen</p> <p><input type="checkbox"/> nagyon hasznos</p> <p><input type="checkbox"/> részben felhasználható</p> <p><input type="checkbox"/> alig használható</p> <p><input type="checkbox"/> egyáltalán nem használható</p> <p><input type="checkbox"/> még nem tudom</p>
<p>18. Milyennek látja szakmája erkölcsi és anyagi presztízsét?</p> <p><input type="checkbox"/> legnagyobb mértékben elismert szakmák közé tartozik</p> <p><input type="checkbox"/> jól elismert szakmák közé tartozik</p> <p><input type="checkbox"/> közepesen elismert szakmák közé tartozik</p> <p><input type="checkbox"/> rosszul elismert szakmák közé tartozik</p> <p><input type="checkbox"/> legkisebb mértékben elismert szakmák közé tartozik</p>	
<p>19. Mint végzett mérnök mennyire érzi teljesítményének elismerését munkatársai között?</p> <p><input type="checkbox"/> elismernek</p> <p><input type="checkbox"/> részben ismernek el</p> <p><input type="checkbox"/> nem ismernek el</p> <p><input type="checkbox"/> még nem tudom</p>	
<p>20. Véleménye szerint mik voltak az egyetemi képzés erősségei?</p> <p><input type="checkbox"/> gyakorlati ismereteket adott</p> <p><input type="checkbox"/> felkészített a szakmai problémák megoldására</p> <p><input type="checkbox"/> a szakmai ismereteken túl pénzügyi, jogi, szervezési, kommunikációs ismereteket adott</p> <p><input type="checkbox"/> sok szó esett az emberi, munkatársi kapcsolatok fontosságáról</p> <p><input type="checkbox"/> egyéb (kérjük nevezze meg).....</p>	

21. Véleménye szerint mik voltak az egyetemi képzés hiányosságai?	
<input type="checkbox"/>	nem korszerű és/vagy nem elégséges mértékű szakmai ismeretet tanítottak
<input type="checkbox"/>	kevés, vagy gyenge volt a szűken vett szakmai anyagokon túlmutató ismeretek közlése (pl. pénzügyi, jogi szervezési, kommunikációs ismeretek hiánya)
<input type="checkbox"/>	kevés volt a szakmai gyakorlati lehetőség
<input type="checkbox"/>	alacsony szintű vagy nem elégséges nyelvtanulási lehetőség
<input type="checkbox"/>	az emberekkel, munkatársakkal való kapcsolattartásról nem, vagy csak alig esett szó
<input type="checkbox"/>	egyéb (kérjük nevezze meg)
22. Szükségesnek tartja-e szakmai továbbképzését?	
<input type="checkbox"/>	igen
<input type="checkbox"/>	nem
23. Ha igen, milyen formában képzei el (kérjük a legfontosabbat jelölje meg)?	
<input type="checkbox"/>	posztgraduális (újabb egyetemi, főiskolai diplomára irányuló képzés)
<input type="checkbox"/>	tanfolyam
<input type="checkbox"/>	vállalati tréning
<input type="checkbox"/>	önképzés
<input type="checkbox"/>	egyéb (kérjük nevezze meg)
24. Tartalmát tekintve továbbképzésének jellege inkább:	
<input type="checkbox"/>	szűk szakmai (pl. szakmérnöki)
<input type="checkbox"/>	közgazdasági ill. menedzser ismeretek
<input type="checkbox"/>	egyebek (kérjük nevezze meg)

III. Munkahely

25. Jelenlegi státusa:	<input type="checkbox"/>	munkaviszonyban fogl.	<input type="checkbox"/>	nappali tagozatos hallgató ¹
	<input type="checkbox"/>	megbízási szerződéssel fogl.	<input type="checkbox"/>	munkanélküli ²
	<input type="checkbox"/>	önálló vállalkozó ³	<input type="checkbox"/>	egyéb:
	<input type="checkbox"/>	doktorandusz a	Egyetemen ¹	
26. Hogyan helyezkedett el?	<input type="checkbox"/>	ismerősök segítségével		
	<input type="checkbox"/>	tanulmányi szerződés alapján		
	<input type="checkbox"/>	egyetemi kapcsolat alapján		
	<input type="checkbox"/>	újsághirdetés, egyéb hirdetés alapján		
	<input type="checkbox"/>	állásbörze segítségével		
	<input type="checkbox"/>	munkaügyi központ (kirendeltség) segítségével		

¹ Ha Önre ezen pont vonatkozik, kérjük csak a 27., 28., 35. és 36. kérdésekre válaszoljon!

² Ha Önre ezen pont vonatkozik, kérjük csak a 27. - 28. kérdésekre válaszoljon!

³ Ha Önre ezen pont vonatkozik, kérjük csak a 27. - 30., 36. és 38. - 43. kérdésekre válaszoljon!

<input type="checkbox"/> egyéb úton (nevezze meg):.....		
27. Kapott-e az egyetemen segítséget elhelyezkedéséhez?		
<input type="checkbox"/> igen	<input type="checkbox"/> nem	
28. Szükségesnek tartotta volna:	<input type="checkbox"/> nem	<input type="checkbox"/> igen
	<i>Ha igen akkor milyen formában?</i> <input type="checkbox"/> egyéni karriertervezés (Itt több pont is bejelölhető!!) <input type="checkbox"/> önéletrajz írás <input type="checkbox"/> állásközvetítés <input type="checkbox"/> céginformációk <input type="checkbox"/> munkavállalási tréning <input type="checkbox"/> vállalati próbainterjú <input type="checkbox"/> cégelőadások	
29. Hányadik munkahelye a jelenlegi?	
30. Szakmájában dolgozik?		
<input type="checkbox"/> igen	<input type="checkbox"/> nem	<input type="checkbox"/> részben
31. Milyen munkakörben dolgozik?	<input type="checkbox"/> tervező-fejlesztő <input type="checkbox"/> kereskedelmi <input type="checkbox"/> pénzügyi <input type="checkbox"/> közgazdasági <input type="checkbox"/> egyéb:.....	<input type="checkbox"/> gyártó-üzemeltető <input type="checkbox"/> emberi erőforrás gazdálkodás <input type="checkbox"/> marketing, termékmenedzsm. <input type="checkbox"/> minőségbiztosítási
32. Jelenlegi beosztása munkahelyén:	<input type="checkbox"/> vezető	<input type="checkbox"/> nem vezető
33. Jelenlegi munkahelyén milyen szakmai / vezetői perspektíva kínálkozik az Ön számára 1-2 éven belül?		
Kérjük röviden írja le!.....		
.....		
34. Elégedett-e a munkahelyével?		
<input type="checkbox"/> igen	<input type="checkbox"/> nem	

35. Főmunkahelye mellett van-e mellékállása?		
<input type="checkbox"/> van	<input type="checkbox"/> nincs	
36. Havi bruttó átlagos jövedelme (ideértve mindenféle egyéb jövedelmet):ezer Ft		
37. Jövedelem melletti egyéb juttatások:		
38. Cégének fő tevékenységi ága?		
<input type="checkbox"/> Mezőgazdaság, erdőgazdálkodás, halászat	<input type="checkbox"/> Bányászat	
<input type="checkbox"/> Feldolgozóipar	<input type="checkbox"/> Villamosenergia-, gáz-, hő- és vízellátás	
<input type="checkbox"/> Építőipar	<input type="checkbox"/> Kereskedelem, közúti jármű és közszükségleti cikk javítása, karbantartása	
<input type="checkbox"/> Szálláshely-szolgáltatás, vendéglátás	<input type="checkbox"/> Szállítás, raktározás, posta és távközlés	
<input type="checkbox"/> Pénzügyi tevékenység és kiegészítő szolg.	<input type="checkbox"/> Ingatlanügyletek, bérbeadás	
<input type="checkbox"/> Közigazgatás, kötelező társadalombiztosítás	<input type="checkbox"/> Oktatás	
<input type="checkbox"/> Egészségügyi és szociális ellátás	<input type="checkbox"/> Egyéb közösségi, társ. és személyi szolgáltatás	
39. A cég telephelye?	<input type="checkbox"/> Budapest	<input type="checkbox"/> kisváros
	<input type="checkbox"/> vidéki nagyváros	<input type="checkbox"/> község
40. Az Ön munkahelye:	<input type="checkbox"/> lakhelyén van	<input type="checkbox"/> ingázik
41. Cégének formája:	<input type="checkbox"/> jogi személyiségű gazdasági társaság (Kft., Rt.)	
	<input type="checkbox"/> jogi személyiség nélküli gazdasági társaság (Bt., Kkt.)	
	<input type="checkbox"/> szövetkezet	
	<input type="checkbox"/> egyéni vállalkozás	
	<input type="checkbox"/> közszféra (közalkalmazott, köztisztviselő)	
	<input type="checkbox"/> civil szféra (alapítvány, egyesület)	
	<input type="checkbox"/> egyéb (kérjük nevezze meg)	
42. A vállalat (vállalkozás) mérete, ahol dolgozik:		
<input type="checkbox"/> 0-20 fő	<input type="checkbox"/> 51-100 fő	<input type="checkbox"/> 500- fő felett
<input type="checkbox"/> 21-50 fő	<input type="checkbox"/> 101-500 fő	
43. A vállalat (vállalkozás) tulajdonosi szerkezete, ahol dolgozik:		
<input type="checkbox"/> Saját/családi tulajdonú	<input type="checkbox"/> Tisztán magyar tulajdonú	
<input type="checkbox"/> Többségében magyar tulajdonú	<input type="checkbox"/> Többségében külföldi tulajdonú	
<input type="checkbox"/> Kizárólagosan külföldi tulajdonú	<input type="checkbox"/> Multinacionális vállalat	