



# Felmérés a BME-re 2001-ben felvett hallgatók pályaválasztásáról és szociális helyzetéről



## Készítették:

Bodolai L. Márton  
Csépanyi- Bárdos Róbert  
Gyenes Tamás  
Farkas Gyula  
Fürjes Péter  
Süveges Péter  
Tolonic István  
Veres Gábor



Egyetemi Hallgatói Képviselőtestület



Diákközpont

---

## 1. A felmérés készítése

A felmérés lebonyolítását az előző évihez hasonlóan kérdőíves technikával végeztük, melyet ezúttal a beiratkozáskor kaptak meg és töltöttek ki a Budapesti Muszaki és Gazdaságtudományi Egyetem valamely karának nappali tagozatos alapképzésére 2001-ben beiratkozó magyar állampolgárságú hallgatók. A felmérésbe nem vontuk be a kiegészítő és párhuzamos képzésre felvetteket, mivel ők már korábban beiratkoztak valamely felsőoktatási intézménybe, így nem minősíthetők gólyáknak, és emiatt bevonásuk torzította volna a felmérést. Mindezek mellett létszámuk is alacsony.

### *A kérdőív*

A kérdőív 33 kérdést tartalmazott. A célcsoport 40,8%-a juttatta vissza a kitöltött kérdőívet, amely az előző évi felméréshez képest 4%-os javulást jelent.

A kérdőív nem tartalmazott azonosító jelet, így a felmérés kiértékelésekor már anonim volt. A felmérés anonimitásától (melyre külön felhívtuk a figyelmet) a válaszadási hajlandóság emelkedését vártuk, mivel a kérdőív az életmódra és szenvedélyekre vonatkozó „kényes” kérdéseket is tartalmazott. Az anonimitás hátránya, hogy az Egyetemen egyébként rendelkezésre álló adatokra (felvettek neve, kar, szak) is rá kellett kérdezni, így a felmérés szempontjából csak a kérdések 90%-a tartalmazott többletinformációt.

A kérdőíveket a beiratkozáskor gyűjtöttük össze. A visszajuttatott kérdőíveket az Egyetemi Hallgatói Képviselőlet dolgozta fel és a BME Diákközpont archiválta.

A felmérés során használt kérdőívet az I. melléklet tartalmazza. A kérdőív 6 témakörben tesz fel kérdéseket (család, pályaválasztás, lakhatás – szociális helyzet, tanulmányok – vélemények, diáktanácsadás – karriertervezés, életmód – szenvedélyek), az eredményeket ebben a sorrendben ismertetjük. A kérdőív összeállítása során ügyeltünk arra, hogy jól megfogalmazott kérdéseket tegyünk fel, és igyekeztünk a várható válaszokat tipizálni, ezzel is megkönnyítve a kitöltést illetve a kiértékelést.

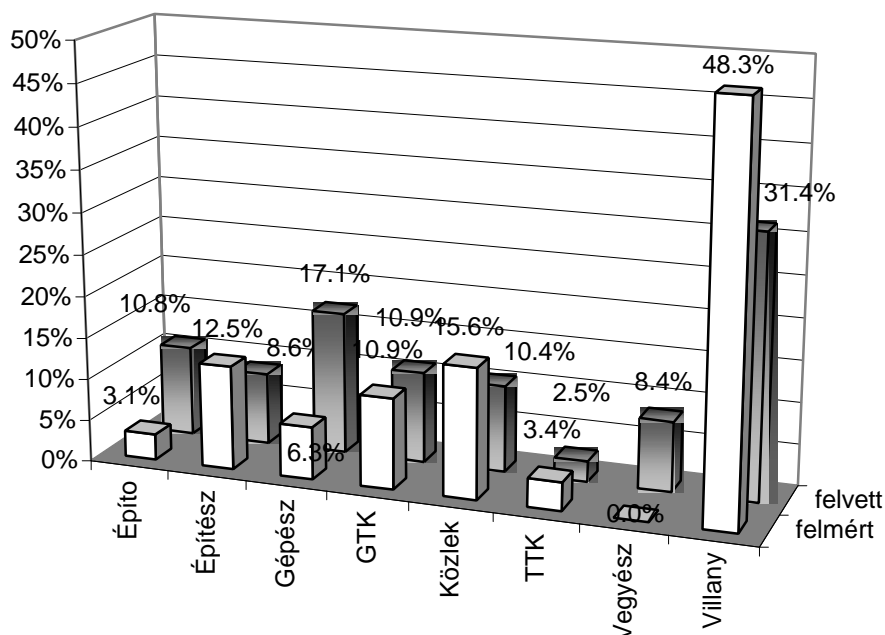
### *A felmérés eredményessége, reprezentativitás*

Az összetétel reprezentativitása szempontjából az egyes karokra felvettek számát illetve a nemek arányát véltük fontosnak. A táblázatok és ábrák további, részletes elemzése során csak abban az esetben térünk ki az egyes karokra, szakokra felvett hallgatók elemzésére, amennyiben az egyetemi átlagtól jelentősen eltérnek illetve érdekes eredményt mutatnak.

	Karak								Összesen
	Építő	Építész	Gépész	GTK	Közlek	TTK	Vegyész	Villany	
<b>Felvettek száma</b>	<b>327</b>	<b>262</b>	<b>519</b>	<b>331</b>	<b>315</b>	<b>75</b>	<b>254</b>	<b>955</b>	<b>3038</b>
(%)	10.8%	8.6%	17.1%	10.9%	10.4%	2.5%	8.4%	31.4%	100.0%
no	87	149	63	158	31	14	166	48	716
(%)	26.6%	56.9%	12.1%	47.7%	9.8%	18.7%	65.4%	5.0%	23.6%
férfi	240	113	456	173	284	61	88	907	2322
(%)	73.4%	43.1%	87.9%	52.3%	90.2%	81.3%	34.6%	95.0%	76.4%
<b>Válaszadók száma</b>	<b>38</b>	<b>155</b>	<b>78</b>	<b>135</b>	<b>193</b>	<b>42</b>	<b>0</b>	<b>599</b>	<b>1240</b>
a felvettek %-ában	<b>11.6%</b>	<b>59.2%</b>	<b>15.0%</b>	<b>40.8%</b>	<b>61.3%</b>	<b>56.0%</b>	<b>0.0%</b>	<b>62.7%</b>	<b>40.8%</b>
az összes válaszadó %-ában	3.1%	12.5%	6.3%	10.9%	15.6%	3.4%	0.0%	48.3%	100.0%
no	13	91	10	71	14	5	0	25	229
a felvett nok %-ában	14.9%	61.1%	15.9%	44.9%	45.2%	35.7%	0.0%	52.1%	32.0%
az összes válaszadó %-ában	34.2%	58.7%	12.8%	52.6%	7.3%	11.9%		4.2%	18.5%
férfi	25	64	68	64	179	37	0	574	1011
a felvett férfiak %-ában	10.4%	56.6%	14.9%	37.0%	63.0%	60.7%	0.0%	63.3%	43.5%
az összes válaszadó %-ában	65.8%	41.3%	87.2%	47.4%	92.7%	88.1%		95.8%	81.5%

1.1. táblázat: A felvettek és a felmérésben részt vettek jellemző létszámadatai (fo, %)

A 3038 felvett közül 1240-en juttatták vissza hozzánk a kérdőívet, amely 40,82%-os visszaérkezési arányt jelent. A karok tekintetében vizsgálva a válaszadók számát sajnos erős fluktuációt tapasztalhatunk.

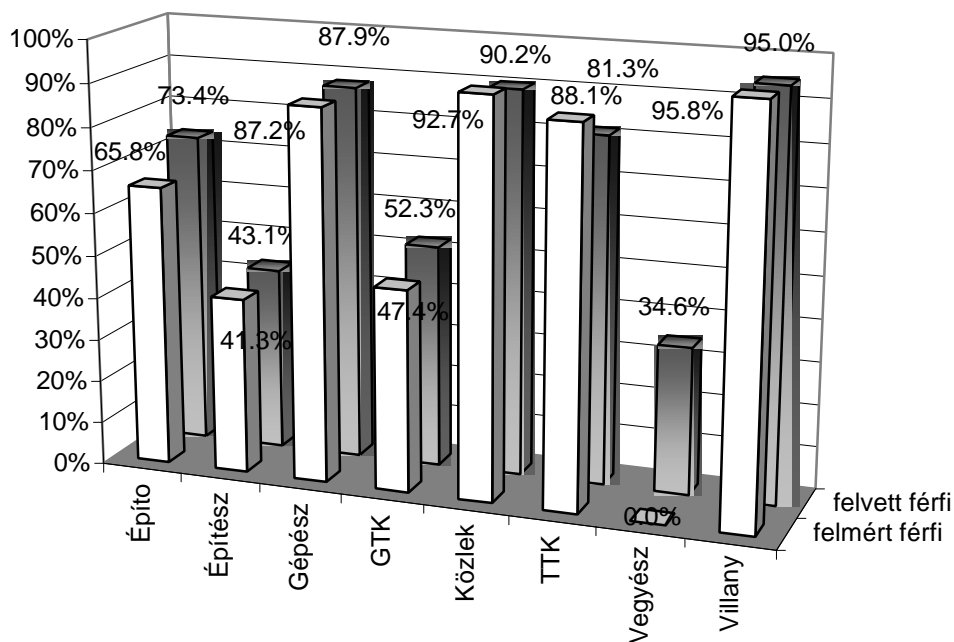


1.1. ábra: A felvett hallgatóktól visszaérkezett kérdőívek karok közötti százalékos megoszlása

A Vegyész-mérnöki Karról egyáltalán nem kaptunk kitöltött kérdőívet. Az Építő-mérnöki Kar 11,6%-a és a Gépész-mérnöki Kar 15%-a szintén alulreprezentáltságról tanúskodik. A Gépész-mérnöki Karon emellett a foiskolai képzésesek gyakorlatilag nem szerepelnek a kapott

mintában. A GTK-n a válaszadási arány 40,8%, de szinte kizárólag a Muszaki Menedzser szakosok töltötték ki a kérdőívet. A többi négy karon jónak tekinthető a válaszadási arány.

A nemek arányát vizsgálva látható, hogy a felvett nők alacsonyabb arányban válaszoltak a férfiaknál. Ez valószínűleg annak a következménye, hogy a legnagyobb női aránnyal rendelkező Vegyész-mérnöki Karról nem érkezett válasz, míg a legkisebb női aránnyal rendelkező Villamosmérnöki és Informatikai Kar az összes válaszadónak majd' felét tette ki. A TTK-n a férfiak válaszadási hajlandósága jelentősen meghaladta a nőkéét, ám ez a kis elemszámú minta okozta statisztikai hiba is lehet.

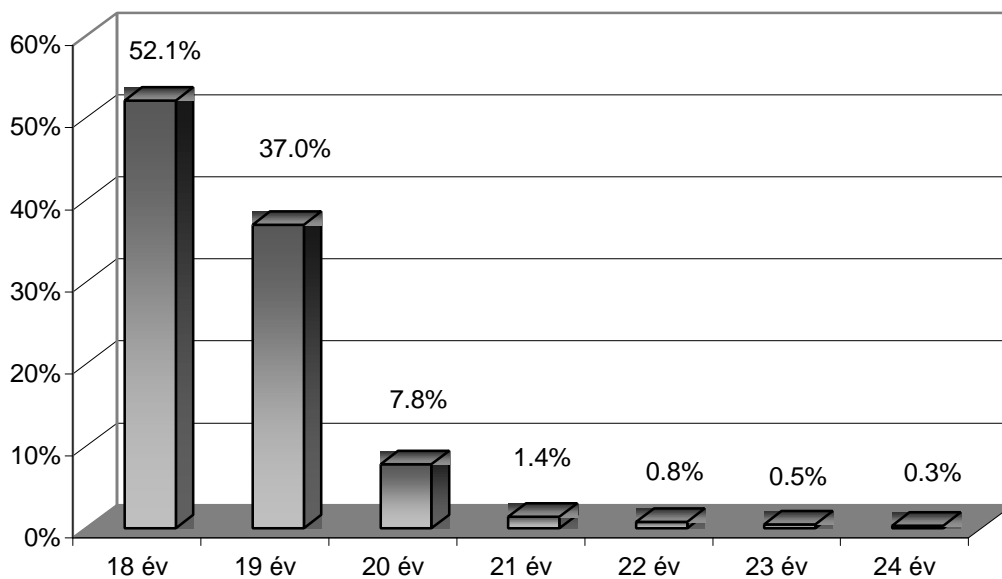


1.2. ábra: A felvett és a felmérésben részt vett férfiak százalékos megoszlása karonként

Összességében a kapott minta a Villanymérnöki, a Közlekedésmérnöki és az Építésmérnöki Karra vonatkozóan nagyon jól leírja az alapsokaságot. A TTK-n elsősorban a férfiak reprezentáltak, de a minta elég jónak mondható. A GTK-n gyakorlatilag a Muszaki Menedzser szakosokra korlátozódik a felmérés. Az Építő- és a Gépészkar felmérésben való alacsony részvétele miatt nem tekinthető reprezentatívnak. A Vegyészkar egyáltalán nem szerepel a kapott mintában.

### A válaszadók életkora

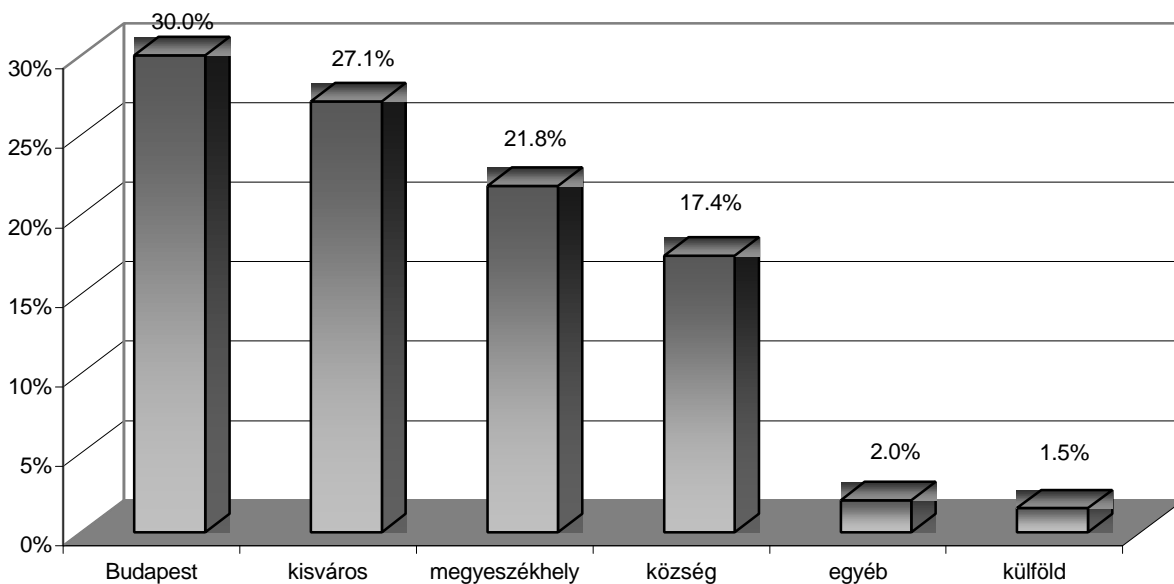
A válaszadók túlnyomó többsége a 18-20 éves korosztályból kerül ki, ezen belül is több mint 50% 18 éves, tehát a középiskola elvégzése után elsore felvételt nyert a Muegyetemre. Az átlagéletkor 18,6 év.



1.3. ábra: A felvettek életkor szerinti százalékos megoszlása

### A válaszadók lakóhelye

A válaszadók közül legtöbben Budapestről érkeztek (30%), de nagyjából ezzel azonos számban jelölték meg valamely hazai kisvárost is. Kicsit kevesebben valamely megyeszékhelyről érkeztek (21,8%), majd ezt követi a valamely községből jövők száma (17,4%). Az egyéb településeken illetve külföldön lakó felvettek száma elenyésző (2% illetve 1,5%).

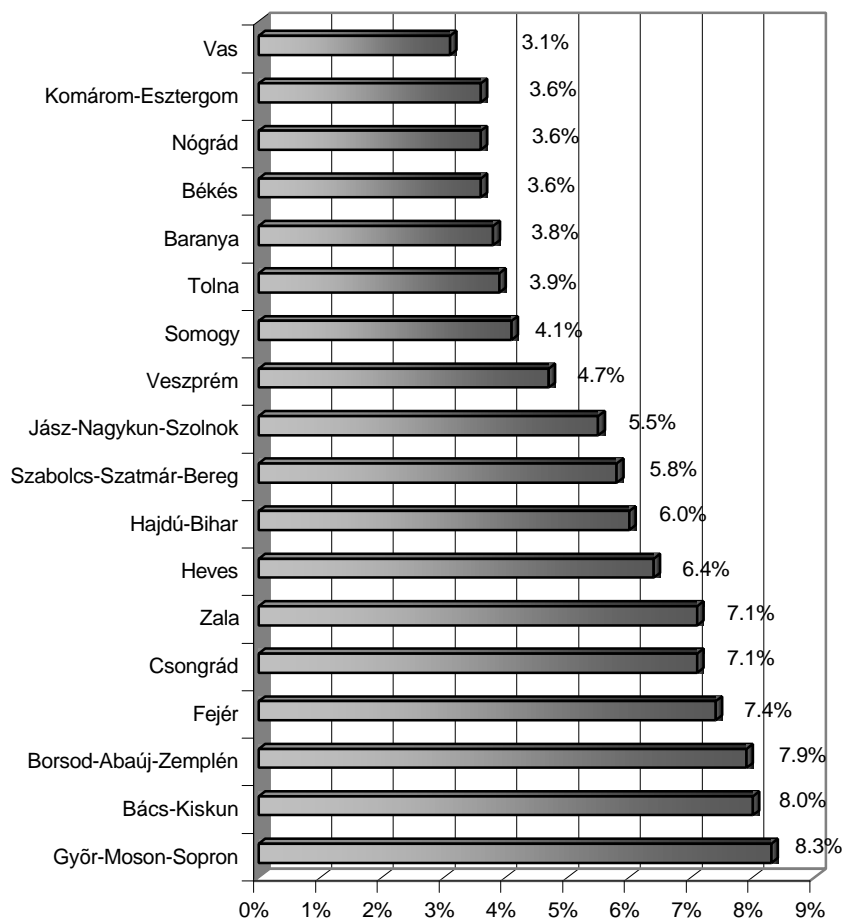


1.4. ábra: A felvettek lakóhely szerinti százalékos megoszlása

A karkok közül kiugró a TTK-ra felvett budapestiek aránya (47,6%), és itt jóval alacsonyabb a kisvárosiak aránya (12%). Külföldről a legtöbben és a karhoz képest a legnagyobb arányban is a Villanykarrá jöttek (16 fő, 2,7%), a többi karon ez maximum 1-1 válaszadót jelent.

A TTK és főleg a GTK esetében a többiekhez képest fordított a megyeszékhelyről és a községből érkezettek aránya: többen jöttek valamely községből, mint valamely megyeszékhelyről.

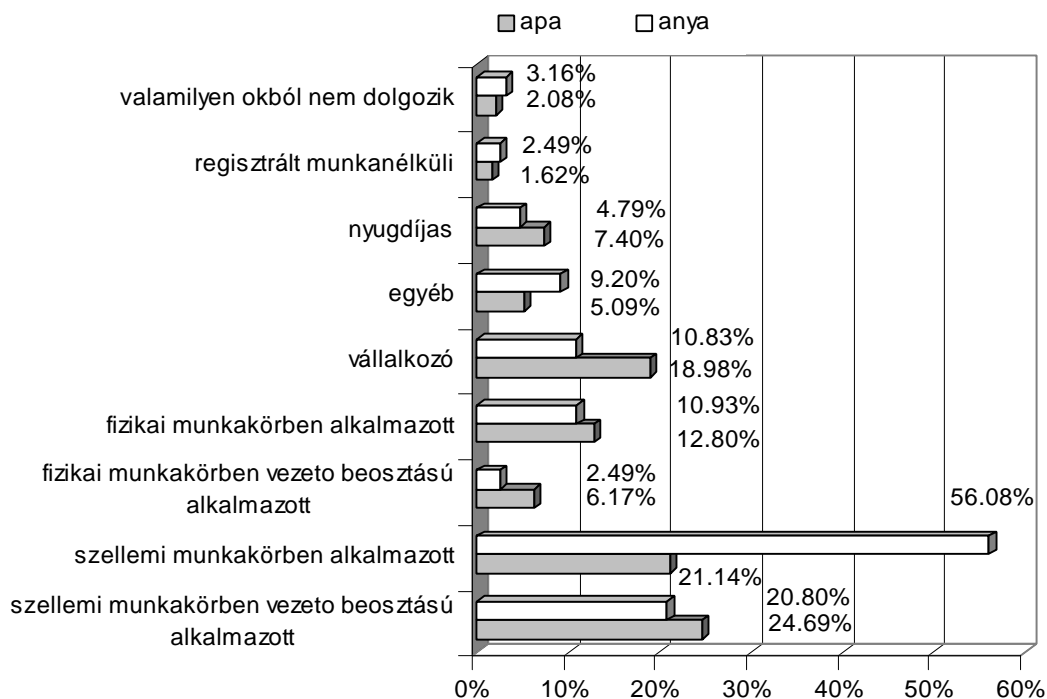
A megyénkénti megoszlást tekintve kiugróan magas a Pest megyeiek aránya, így kijelenthetjük, hogy a golyák több mint 40%-a Budapestrol vagy környékéről érkezett.



1.5. ábra: A vidéki felvettek lakóhelyének megyék szerinti megoszlása

## 2. Család

A szülők foglalkozásával a kérdőív négy kérdése foglalkozott. A válaszok alapján jól látható, hogy a nyugdíjas szülők aránya még mindig magas. (összesen mintegy 12,19%) A nyugdíjas szülők esetén ezért a nyugdíjba vonulás előtti foglalkozást vettük figyelembe.

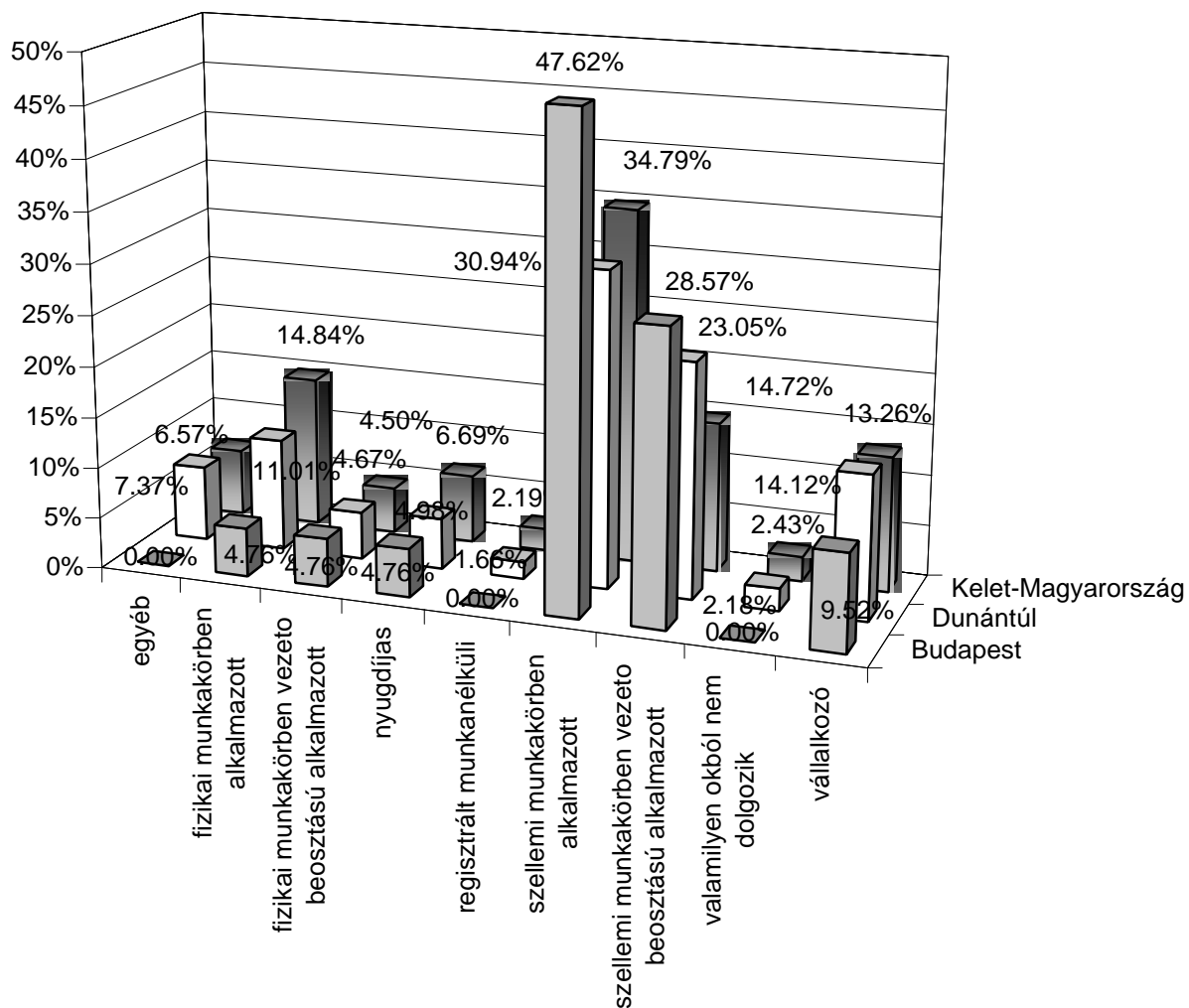


2.1. ábra: Az apák és az anyák foglalkozás szerinti százalékos megoszlása

Az apák legnagyobb része szellemi vezetőként dolgozik de jelentős számú a szellemi munkakörben alkalmazottak száma is. Az anyák közel fele szellemi munkakörben alkalmazottként dolgozik (2.1. ábra). Érdeemes megemlíteni, hogy a szülők több mint negyede vállalkozó. Az előző évekhez képest szembevetendő változás, hogy a fizikai munkakörben alkalmazott apák aránya 8%-kal csökkent. A regisztrált munkanélküli anyák 2,49%-ra nőtt a tavalyi 0,09%-hoz képest és az egyéb munkakörben tevékenykedő apák száma kétszeresére, az anyák száma majdnem 100-szorosára (tavaly 0,09% volt) nőtt.

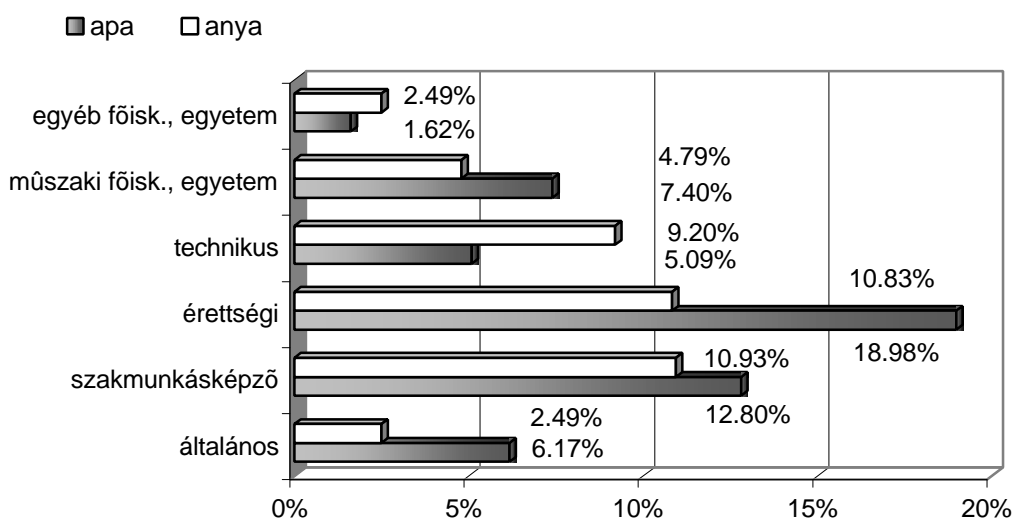
Az egyes karokra felvett hallgatók szüleinek foglalkozását vizsgálva azt tapasztaltuk, hogy a szellemi alkalmazottak gyermekei nagyobb arányban nyernek felvételt a klasszikus mérnöki karokra (építészmérnöki, közlekedésmérnöki, gépészmérnöki kar).

Az elemzések során vizsgáltuk a szülők foglalkozás típusainak földrajzi területek szerinti eloszlását is, amelyet a 2.2. ábra szemlélteti. A Pest megyéből – ezen adatokat a Dunántúl statisztikáihoz soroltuk - felvettek magas számarányához képest a fővárosi lakhelyű hallgatók számaránya nagyon alacsony. A vidéken élő hallgatók szüleinek munkakör szerinti százalékos eloszlása lakhelyre vonatkoztatva nem mutat lényeges eltérést. Az átlagosnál 1%-kal több diák érkezik hozzánk Bács-Kiskun, Csongrád, Nógrád, Heves, Jász-Nagykun-Szolnok, Fejér, Zala, Tolna, Győr-Moson-Sopron megyéből.



2.2. ábra: A szülők foglalkozás szerinti megoszlása földrajzi területek szerint

Az apák és anyák végzettség szerinti megoszlását a 2.3. számú ábra mutatja.



2.3. ábra: A szülők végzettség szerinti megoszlása



Az apák között a muszaki felsőfokú végzettség (36,8%), az anyák között az egyéb felsőfokú végzettség (47%) a leggyakoribb. Az érettségivel rendelkező szülők számaránya is számottevő (26%). Fontos megállapítás, hogy a muszaki végzettségű szülők gyermekei szívesen választják a muszaki pályát.

Mindkét szülő esetén a felsőfokú végzettségek aránya a legmagasabb. A szülők végzettségét tekintve az apák 36,8%-a muszaki, 22,4%-a egyéb felsőfokú végzettséggel, 12-13%-a érettségivel, szakmunkás bizonyítvánnyal vagy technikus oklevéllel rendelkezik, míg az anyák 59%-a rendelkezik felsőfokú végzettséggel és 27%-a érettségivel.

Az apák közel negyede szellemi munkakörben vezető, ötöde szellemi munkakörben alkalmazott, míg a csak szellemi munkakörben alkalmazott anyák 46,5%-ot tesznek ki. Említésre méltó, hogy a szülők 28%-a vállalkozóként dolgozik. A felvett hallgatók szülei közül évről évre kevesebb a nyugdíjas.

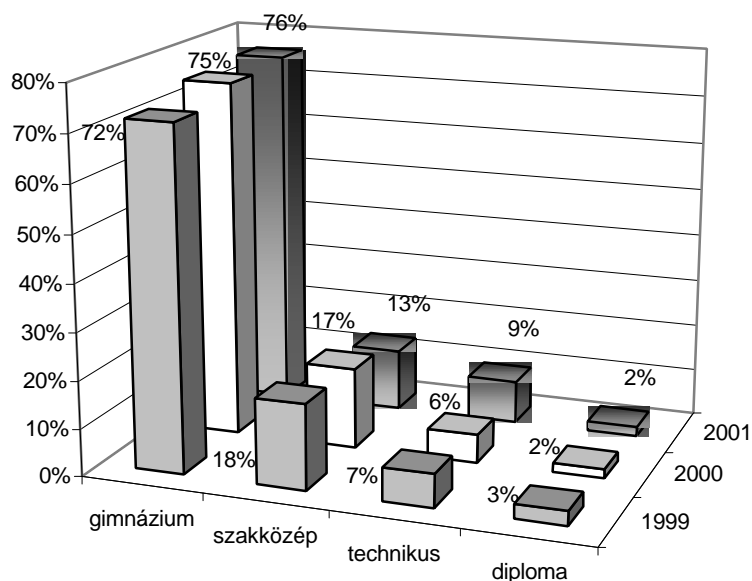
A korábbi felmérések eredményeivel összevetve hasonló arányok és tendenciák állapíthatók meg. A muszaki felsőfokú végzettséggel rendelkező szülők gyermekei egyre szívesebben választják a muszaki pályát. Ez a mérnöki szakmák presztízisének javulását is mutatja.

A felmérés eredményei azt mutatják, hogy a felvett hallgatók legtöbbször Pest megyéből érkeznek, míg Budapestrol meglepően kevés diák jelentkezett egyetemünkre. Sok hallgató érkezik hozzánk Bács-Kiskun, Csongrád, Nógrád, Heves, Jász-Nagykun-Szolnok, Fejér, Zala, Tolna, Győr-Moson-Sopron megyéből is, de ezek száma sem haladja meg a Pest megyéből érkezők felét sem. E szempont a jövő évi felmérésnél külön figyelmet érdemel, hiszen a győri egyetem létrejöttével, lehetséges, hogy ez a megállapítás változik.

### 3. Pályaválasztás

E tárgykörben a válaszadók végzettségét, egyetemre való felvételük módját, valamint pályaválasztásuk körülményeit vizsgáltuk.

A 3.1. ábra mutatja, hogy az elmúlt három évben a felvett hallgatók milyen végzettséggel érkeztek az egyetemre.

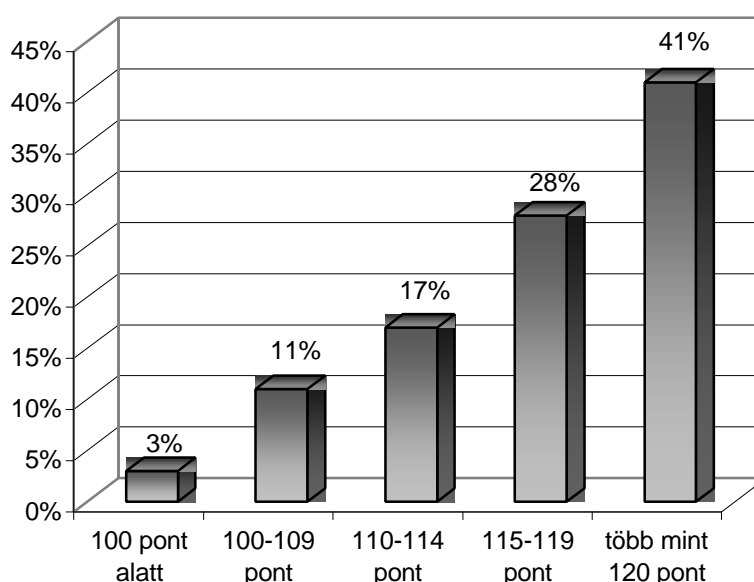


3.1. ábra: A felvett hallgatók végzettség szerinti megoszlása (1999, 2000, 2001)

Az ábra jól szemlélteti, hogy a BME-re 2001-ben felvettek 76%-a érkezett gimnáziumi érettségivel. Érdeemes megjegyezni, hogy ez az arány a Gépészmérnöki Karra felvettek esetében – hasonlóan a korábbi felmérésekhez – mindössze 55%. A Gépészmérnöki Karra felvettek 22%-a szakközépiskolából, 23%-a technikus oklevéllel érkezik. A végzettség és nem közötti kapcsolatot vizsgálva megállapítható, hogy arányaiban több lány érkezik gimnáziumból az egyetemre.

A felvettek közel 80%-a válaszolt arra a kérdésre, hogy hány ponttal vették fel az egyetemre. A 3.2. ábra mutatja, hogy a válaszadók 3%-a került csak be 100 pont alatti teljesítménnyel, míg 69%-uk legalább 115 pontot ért el a felvételi során. A Gépészmérnöki Karra felvettek 17%-a 100 pont alatt teljesített, míg a GTK-ra bekerülő hallgatók 55%-a 120 pontot vagy afölötti eredményt mondhat magáénak.

Érdekes megjegyezni, hogy a lányok arányaiban magasabb pontszámmal (több mint felük legalább 120 pontot ért el) érkeztek az egyetemre, mint a fiúk. A végzettség és a felvételi pontszám összefüggés vizsgálatánál megállapítható, hogy a gimnáziumból érkezettek arányaiban magasabb pontszámot értek el, mint szakközépiskolából, illetve technikus oklevéllel érkező társaik.



3.2. ábra: A felvett hallgatók felvételi pontszámának megoszlása (2001)

A felvett hallgatók nyelvismeretéről az alábbiak állapíthatók meg. Az 1232 válaszadó összesen 1067 db nyelvvizsgálóval (alap, közép, felső) rendelkezik. A tavalyi felmérés során 1123 válaszadó rendelkezett éppen 1067 db nyelvvizsgálóval. A 3.1. táblázat a 2001-ben felvett hallgatók idegen nyelvismeretének megoszlását mutatja.

Nyelv/fok	Alapfok		Középfok		Felsőfok		Összesen	
	2000	2001	2000	2001	2000	2001	2000	2001
Angol	64	32	452	538	33	54	549	624
Német	65	22	323	301	37	43	425	366
Francia	13	2	40	25	1	5	54	32
Egyéb*	5	4	27	27	7	14	39	45
<b>Összesen</b>	<b>147</b>	<b>60</b>	<b>842</b>	<b>891</b>	<b>78</b>	<b>116</b>	<b>1067</b>	<b>1067</b>

\* spanyol, latin, szerb, orosz, szlovák, román, ukrán

3.1. táblázat: A felvett hallgatók által beszélt nyelvek szintjei, megoszlásuk (2000, 2001)

A táblázat jól mutatja, hogy minőségi javulás tapasztalható a teljesített nyelvvizsga-szintek tekintetében. A közép- és felsőfokú nyelvvizsgák számaránya 4,6, illetve 3,6%-kal nőtt az előző évihez képest. Az idegen nyelvek között az angol nyelvtudás erősödése jellemző a többi nyelv „rovására”. A felvett hallgatók 80,4%-a beszél valamilyen szinten angol (50,7%) és/vagy német (29,7%) nyelven, míg az összes többi idegen nyelv aránya nem éri el a 8%-ot. A gimnáziumi érettségivel rendelkezők arányukhoz képest 10%-kal több nyelvvizsgát tettek le, mint szakközépiskolából és technikus oklevéllel érkező diáktársaik.

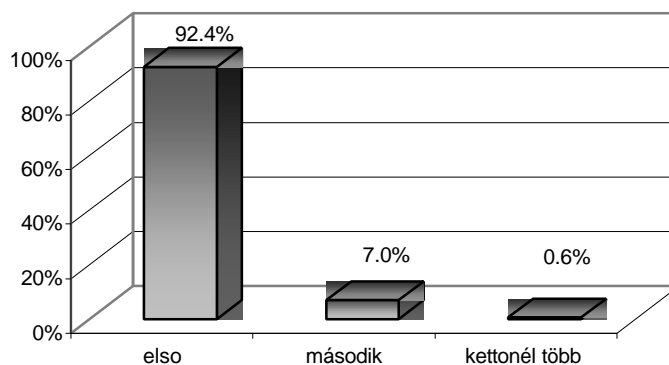
A 3.2. táblázat a karonként egy fore jutó nyelvvizsgák számát szemlélteti.

Nyelv/Kar	ÉOK	GMK	ÉMK	VEK	VIK	KSK	GTK	TTK	Össz
Angol (2000)	34	52	81	55	212	53	53	9	549
<b>Angol (2001)</b>	<b>20</b>	<b>24</b>	<b>79</b>	<b>n.a.</b>	<b>345</b>	<b>67</b>	<b>67</b>	<b>22</b>	<b>624</b>
Német (2000)	38	45	66	55	152	31	35	3	425
<b>Német (2001)</b>	<b>6</b>	<b>17</b>	<b>74</b>	<b>n.a.</b>	<b>159</b>	<b>35</b>	<b>69</b>	<b>6</b>	<b>366</b>
Felmért fo (1999)	74	157	94	146	211	150	62	28	922
Felmért fo (2000)	105	211	133	126	333	128	70	17	1123
<b>Felmért fo (2001)</b>	<b>47</b>	<b>78</b>	<b>156</b>	<b>0</b>	<b>593</b>	<b>192</b>	<b>134</b>	<b>42</b>	<b>1232</b>
1 fore jutó nyv. (1999)	0,45	0,53	1,16	0,73	1,01	0,67	1,37	0,96	0,82
1 fore jutó nyv. (2000)	0,72	0,50	1,20	0,96	1,19	0,71	1,50	0,82	0,95
<b>1 fore jutó nyv. (2001)</b>	<b>0,66</b>	<b>0,55</b>	<b>1,02</b>	<b>n.a.</b>	<b>0,92</b>	<b>0,56</b>	<b>1,11</b>	<b>0,81</b>	<b>0,87</b>

3.2. táblázat: A felvettek idegen nyelvvizsgával való rendelkezése kari bontásban (1999, 2000, 2001)

A tavalyi adatokhoz képest az egy fore jutó nyelvvizsgák száma 8%-kal csökkent. Érdekes megjegyezni, hogy a 2001-ben felvett nyelvvizsgával rendelkező hallgatók közel 60%-a angolul, 34,3%-uk németül beszél. Az egyes karok esetében a GTK-ra felvettek esetén ez az arány közel 50-50%. A szak szerinti vizsgálat során kiemelhető, hogy a VIK muszaki informatikus és villamosmérnök szakjára felvettek esetén jelentősen eltér az „1 fore jutó nyelvvizsga” mutató értéke (1,13! és 0,80). A diplomaszerezés nyelvismerettel kapcsolatos kritériumát a muszaki menedzser és muszaki informatikus hallgatók már a felvétel időpontjában teljesítik, míg e téren a legnagyobb lemaradása a Gépészmérnöki, Közlekedésmérnöki és Építőmérnöki Kar felvett elsőéveseinek van (közel 50% nem rendelkezik élő idegen nyelvből középfokú nyelvvizsgával).

A 3.3. ábra szemlélteti, hogy a felvett hallgatók hányadik alkalommal próbálnak bejutni a BME-re.



3.3. ábra: Hányadik próbálkozásra vettek fel a BME-re? (2001)

A végzettség és felvételizések száma közötti kapcsolatot vizsgálva a tavalyihoz hasonló megállapítás tehető. A gimnáziumi végzettséggel rendelkezők 94%-a, technikus végzettséggel rendelkezők 74%-a első nekifutásra jut be egyetemünkre.

Az adott karra, szakra felvett hallgatók 45%-a más szakot is megjelölt a felvételi jelentkezési lapon. A válaszadók közel 19%-a más mérnöki, 5,6%-a közgazdasági, 13,5%-a egyéb szakot jelölt meg. Az egyéb kategóriát megjelöltek magas aránya miatt a következő évi felmérésnél a szakok további bontása indokolt. A tavalyi eredményhez hasonlóan 2001-ben is a GTK-ra felvettek 28%-a más közgazdasági szakot jelölt meg a muszaki menedzser előtt.

A pályaválasztással kapcsolatban általánosan megállapítható, hogy a felvettek az előző évihez hasonlóan (kicsit korábban) döntött továbbtanulási irányáról (3.3. táblázat).

Év	Általános iskola	9-10. osztály	11. osztály	12. osztály	Közvetlenül a határidő lejártá előtt
1999	15,5%	44,5%	8,5%	23,5%	7%
2000	14%	24%	23%	34%	5%
2001	16%	28%	23%	27%	6%

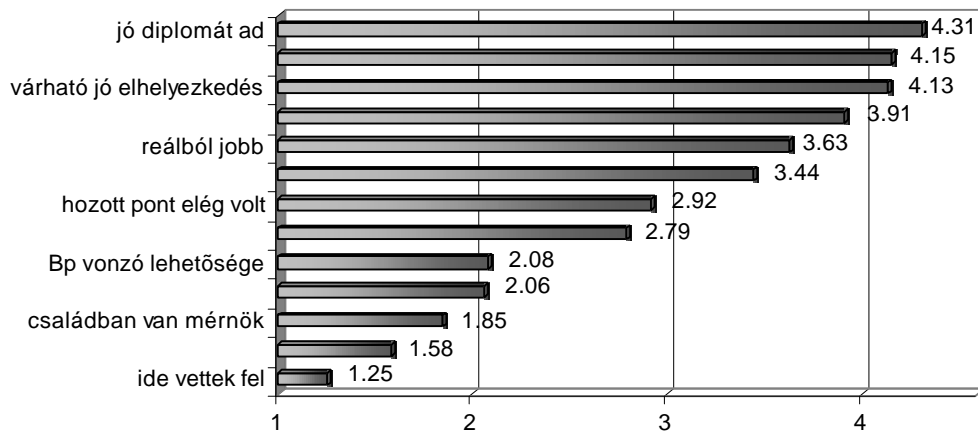
3.3. táblázat: A felvett hallgatók pályaválasztási időpontjainak százalékos megoszlása (1999, 2000, 2001)

A nem és pályaválasztás időpont közötti összefüggést vizsgálva megállapítható, hogy a fiúk korábban döntenek továbbtanulásuk irányáról és formájáról. A lányok több mint fele az érettségi évében (a fiúk 30%-a!) határoz tanulmányainak folytatásának helyéről (ez a tavalyi eredménnyel összhangban van).

Érdekes megemlíteni, hogy az építőmérnöki és építészmérnöki szakra felvettek 25%-a már általános iskolában dönt arról, hogy ezt a mérnöki pályát választja, míg a muszaki menedzser szakra felvettek 63%-a érettségi évében határoz továbbtanulási helyéről, irányáról. Ez a megállapítás a tavalyi felmérés eredményeivel erősen korrelál.

A végzettség és pályaválasztási időpont összefüggéseit elemezve megállapítható, hogy a technikus oklevéllel felvettek 1/3-a általános iskolában (!), több mint 60%-a, valamint a szakközépiskolából érkeztek több mint fele pedig legkésőbb 9-10. osztályban elhatározta, hogy milyen pályát választ.

A muszaki érdeklődésű középiskolai hallgatók felkutatása, tájékoztatása és egyetemünkre orientálása szempontjából, valamint az egyetem külső megítélésének ismerete (egyetemi imázs) miatt is fontos tudni, hogy miért jelentkeznek a diákok egyetemünkre. A válaszadók BME-re való jelentkezésének indokait a 3.4. ábra mutatja.



3.4. ábra: A BME-re való jelentkezést meghatározó tényezők megoszlása (2001)

A felvett hallgatók legfontosabb szempontja a választásnál a Muegyetem jó diplomája, ezt követi a „választott szak a BME-n a legszínvonalasabb”, majd a várható jó elhelyezkedési lehetőségek. A legkevésbé motiváló tényezők: ide vették fel, az egyetem lakóhelyhez való közelsége és a családban van már mérnök. A motiváló tényezőket nem szerint elemezve megállapítható, hogy a fiúkat jobban érdekli a mérnöki pálya és az a tényező, hogy reál tárgyakból jobbak, fontosabbak voltak a választásnál, mint a lányok esetében.

A pályaválasztás során leghasznosabbnak ítélt információforrásokra vonatkozóan az alábbiakat választották a felvettek.

Információforrás	pont	fo
Nyílt Nap	3,35	826
Média	1,69	518
Diáktanácsadó	2,00	403
Orsz. Felv. Táj.	3,91	1030
BME kiadvány	3,59	757
Család, barátok	3,41	894
Internet, honlap	2,82	710
Középisk. tanár	2,82	770

3.4. táblázat: A pályaválasztás során felhasznált információforrások és hasznosságuk (2001)

A táblázat adatai jól mutatják, hogy a középiskolások számára az Országos Felvételi Tájékoztató mellett a tájékoztatásban jelentős szerepe van a BME Felvételi Kalauznak és más BME-s kiadványnak. Érdekes megjegyezni, hogy 1232 válaszadóból 826 fo minősítette az egyetemi Nyílt Napot, amely azt jelzi, hogy 2/3-uk ez alkalomból ellátogatott egyetemünkre. A tavalyihoz képest a felvett hallgatók 10%-kal többen vettek részt a Nyílt Napon. Arányaiban a legtöbben a Villamosmérnöki és Informatikai Karra és a TTK-ra, míg arányaiban kevesebben az Építőmérnöki Karra voltak kíváncsiak a felvettek. Arányaiban több fiú (70%) fordult meg a Nyílt Napon, mint lány (55%). Érdekes megállapítás, hogy a tavalyihoz hasonlóan a szakközépiskolások arányaiban 10%-kal kevesebben látogattak el Nyílt Nap alkalmával az egyetemre.

Az Internet jelentősége tovább nőtt az egyetemre felvett hallgatók körében, viszont az ott található információ mennyiségén és minőségén lehet javítani. Az egyetemi pályaválasztást segítő BME-s kiadványt a felvettek 61,5%-a forgatta a döntéshozatal előtt.

A felvettek 37,3%-a (460 fo) válaszolt arra a kérdésre, hogy a felvételig való felkészülés során járt-e elokészítő tanfolyamra. Az e kérdésre válaszolók 2/3-a járt elokészítőre, és ezen belül több mint felük a BME-t választotta.

### **Összefoglalva**

A felvettek 76%-a érkezett gimnáziumi érettségivel egyetemünkre, azonban a Gépészmérnöki Karra felvettek esetében – hasonlóan a korábbi felmérésekhez – jelentős számú hallgató szakközépiskolából (22%), és technikus oklevéllel (23%) kezdi meg felsőfokú tanulmányait.

A válaszadók 3%-a került csak be 100 pont alatti teljesítménnyel, míg több mint 2/3-uk legalább 115 pontot ért el a felvételi során. (A Gépészmérnöki Karra felvettek 1/6-a 100 pont alatt teljesített, míg a GTK-ra bekerülő hallgatók 55%-a 120 pontot vagy afölötti eredményt mondhat magáénak.)

A lányok arányaiban magasabb pontszámmal érkeztek az egyetemre, mint a fiúk. A gimnáziumból érkezettek arányaiban magasabb pontszámot értek el, mint szakközépiskolából, illetve technikus oklevéllel érkező társaik.

A középiskolában letett nyelvvizsga-szintek tekintetében – a korábbi évekhez képest – minőségi javulás tapasztalható. A közép- és felsőfokú nyelvvizsgák számaránya nőtt az előző évihez képest. Az idegen nyelvek között az angol nyelvtudás további erősödése a jellemző.

Az egyes szakokra felvettek nyelvtudását összehasonlítva megállapítható, hogy a muszaki informatikus és muszaki menedzser szakra felvettek már a felvétel időpontjában teljesítik a diplomaszerezés nyelvismerettel kapcsolatos kritériumát, míg ezen a téren a legnagyobb lemaradása a Gépészmérnöki, Közlekedésmérnöki és Építőmérnöki Kar felvett elsőéveseinek van (közel felük nem rendelkezik élő idegen nyelvből középfokú nyelvvizsgával).

A 2000. évi felmérés eredményéhez hasonlóan 2001-ben is a felvettek 92%-a első alkalommal felvételizve jutott be a BME-re. A gimnáziumi végzettséggel rendelkezők 94%-a, technikus végzettséggel rendelkezők 74%-a (2000-ben 50%) első nekifutásra jut be egyetemünkre.

A GTK-ra felvettek 28%-a más közgazdasági szakot jelölt meg a felvételi jelentkezési lapon a muszaki menedzser szak előtt.

A fiúk korábban döntenek továbbtanulásuk irányáról és formájáról, mint a lányok.

A muszaki érdeklődésű középiskolai hallgatók felkutatása, tájékoztatása és egyetemünkre orientálása szempontjából, valamint az egyetem külső megítélésének ismerete (egyetem presztízse, imázsa) miatt is fontos tudni, hogy miért jelentkeznek a diákok egyetemünkre. A felvett hallgatók legfontosabb szempontja a BME választásánál a Muegyetem jó diplomája, a „választott szak a BME-n a legszínvonalasabb”, és a várható jó elhelyezkedési lehetőségek. A fiúkat jobban érdekli a mérnöki pálya és az a tényező, hogy reál tárgyakból jobbak, fontosabbak voltak a választásnál, mint a lányok esetében.

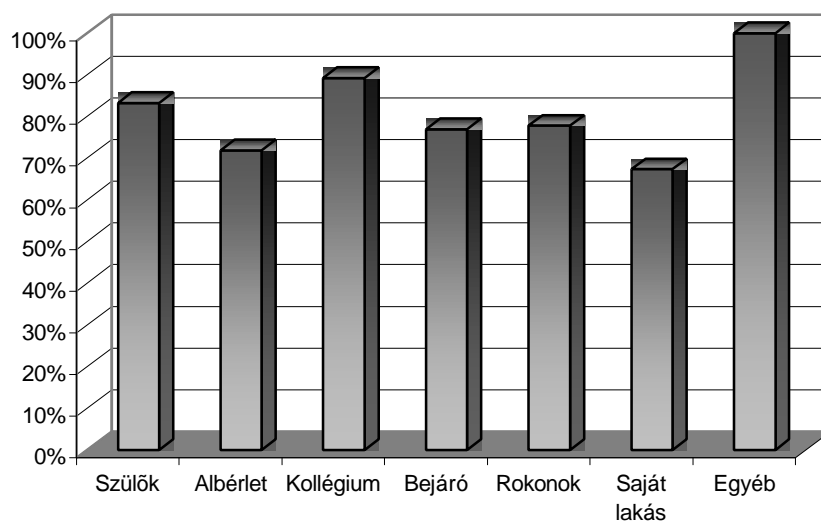
A pályaválasztás során felhasznált információforrásokat és hasznosságukat elemezve megállapítható, hogy az Országos Felvételi Tájékoztató mellett sokan megfordultak a Nyílt Napon, forgattak BME gondozásában készített kiadványt, és egyre többen „látogatják” az Interneten is a felsőoktatási intézményeket.

#### 4. Lakhatás, szociális helyzet

A lakhatás és a felvételt nyert hallgatók szociális helyzetének vizsgálata során a hallgatók anyagi támogatottságát és az egyetemi évek alatti elozetes munkavállalási szándékát elemeztük. A kérdésekre adott válaszok azt mutatják, hogy a hallgatók 93,9%-a számíthat valamilyen támogatásra. Havi fix összegű támogatásban a támogatottak 64,8%-a, egyéb támogatásban 20,2%-a részesül terveik szerint. Új támogatási formaként megjelent a Diákhitel is a hallgatók 15%-ánál.

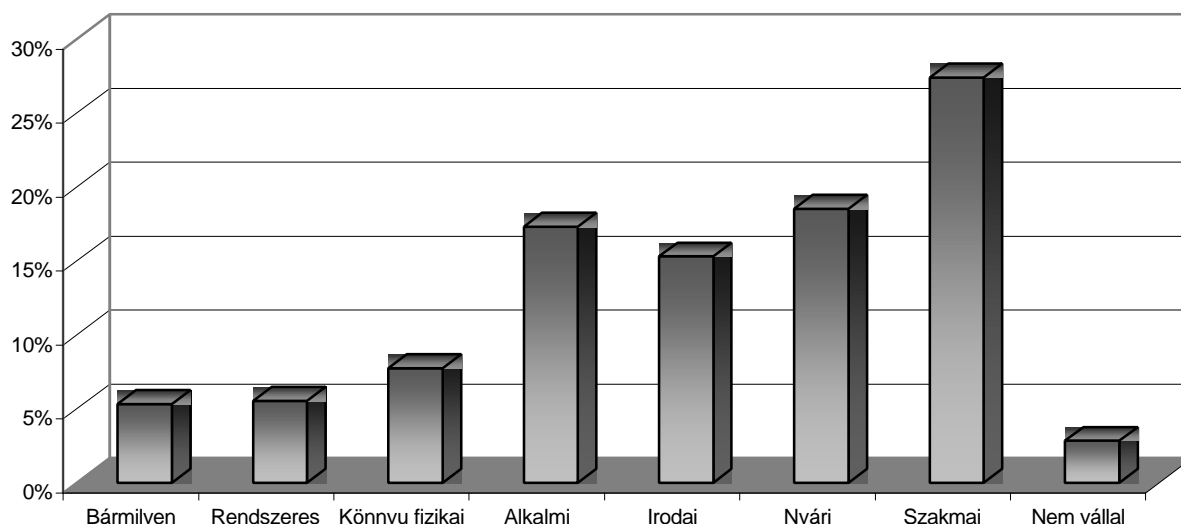
Megvizsgáltuk – mint a szociális helyzetre jellemző adatot –, hogy hol fog egy adott hallgató lakni. A növekvő hallgatói létszámok miatt az előző évekhez képest százalékosan csökkent a kollégiumban lakók száma (35,7%), míg a szülőknél, tartva az előző évek arányait, a hallgatók 34,8%-a lakik. A hallgatói létszámnövekedést az albérletben lakók számának megduplázódása (17,5%) jól mutatja.

Az elemzés során vizsgáltuk azt is, hogy az egyetemi évek alatt terveznek-e a hallgatók munkavállalást. A felmérés eredményeit a 4.1. ábra szemlélteti a lakóhely szempontjából is elemezve. Az eredmények azt mutatják, hogy a hallgatók 70,5%-a kíván valamilyen formában munkát vállalni, ami mintegy 7%-os csökkenést jelent az előző évi adatokhoz képest. A munkavállalási kedv a kollégisták és a szülőknél lakók (89,2% ill. 83,2%) körében a legnagyobb, ami híven tükrözi szociális helyzetüket. Az albérletben és a saját lakásban élők tervezik a legkisebb arányban (71,8% ill. 67,3%) a munkavállalást az egyetemi éveik alatt, mivel valószínűleg ők is rendelkeznek a kedvezőbb anyagi körülményekkel.



4.1. ábra: A hallgatók munkavállalási szándéka egyetemi évek alatt lakóhely szerint bontva.

Idén először a hallgatók arra is választ adhattak, hogy milyen típusú munkát vállalnának el szívesen több lehetőség megjelölésével, ahol legtöbbször a szakmai típusú munkát jelölték meg (27,4%). Ezután a hallgatói létformának leginkább megfelelő nyári és alkalmi munka kapta a legtöbb százalékot (18,5% ill. 17,3%). Rendszeres munkát csak a megkérdezettek 5,5%-a tervez. Az tervezett munkaformák eloszlását a 4.2. ábra mutatja.



4.2. ábra: A legjellemzőbb megjelölt munkalehetőségek.

## 5. Elvárások az egyetemmel szemben

A korábbi évekhez képest jelentősen megváltozott ez a fejezet. A Diákközpont és a PR iroda együttes érdeklődésének megfelelően fogalmaztuk át, illetve fogalmaztunk meg új kérdéseket. Az új kérdőív összeállításakor arra voltunk kíváncsiak, hogy

- az egyetemről milyen képpel rendelkeznek az ideérkező elsősök,
- mely területeken van szükség jobb információkibocsátásra,
- illetve mely területeken jelentkezik erős elvárás a gólyák részéről a tájékoztató - tanácsadó rendszerrel szemben.

**19. kérdés:** *Az egyetemi képzéssel kapcsolatos lehetőségek közül melyik mennyire fontos számodra?*

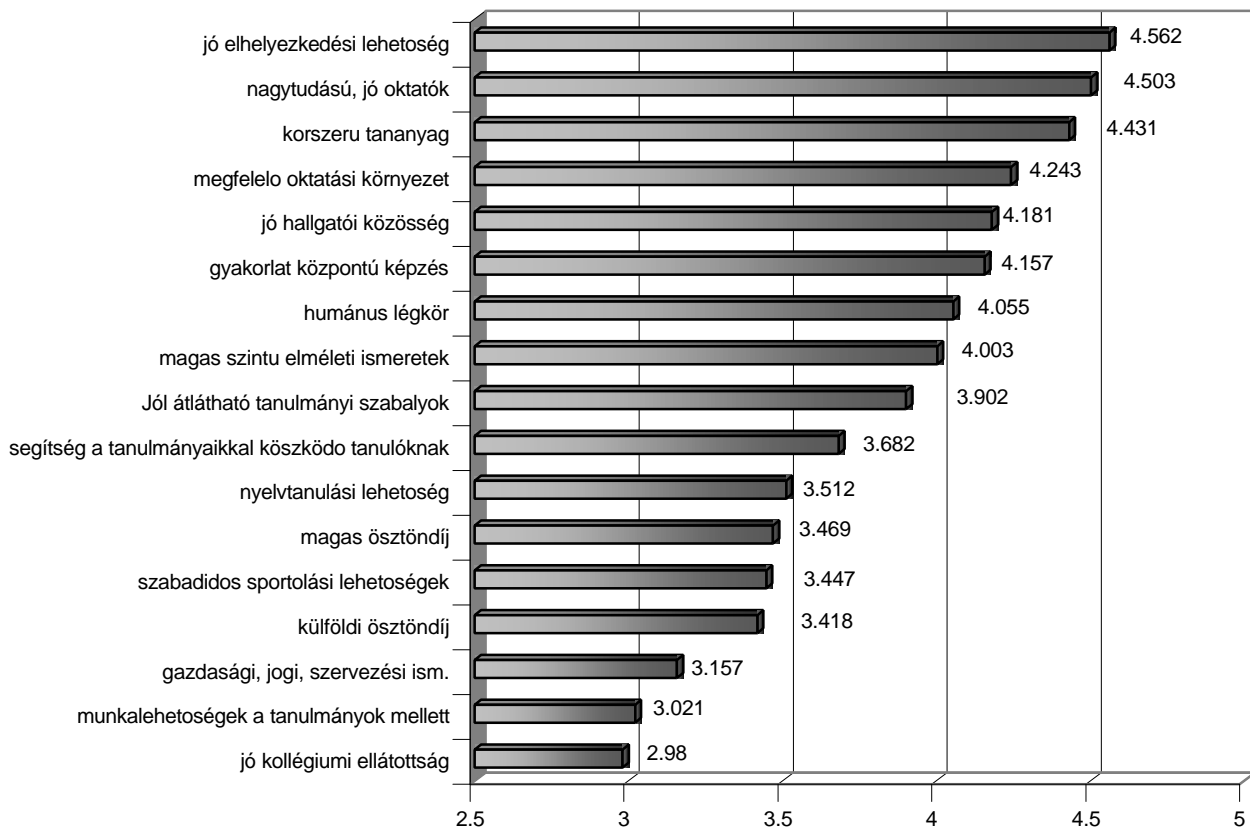
A válaszokra itt is 1 és 5 közötti osztályzattal lehetett válaszolni. A válasz-osztályzatokból számított súlyozott átlagok alapján állapítottuk meg a fontossági sorrendet, amelyet az 5.1. ábra mutat.

Elsőre az szúrhat szemet, hogy nagyon magasak a válaszokra adott osztályzatokból számított átlagértékek. Ezek az értékek egyszerre jellemzik a tényleges elvárásokat, egyben jellemzik a felvettek egyetemről kialakított előzetes képét, hiszen nyilván olyan intézményt választottak, amelyik véleményük szerint meg fog felelni a legfontosabb elvárásaiknak.

Az első helyen a jó karrier lehetőségével kapcsolatos elvárás áll, ezt három, az oktatás minőségével kapcsolatos igény követi, és az ötödik helyen áll a jó hallgatói közösség reménye. A gólyák első öt helyen álló válaszában tükröződő egyetemenkénti öröme adhat okot, de érdekes lenne megvizsgálni, hogy miként alakul ez a kép az első tanév során.

A tananyaggal kapcsolatos elvárások alapján a korszerűség igénye után jelennek meg a tartalommal kapcsolatos elvárások. A gólyák némi előnyben részesítik a gyakorlat központú képzést a magas szintű elméleti képzéssel szemben, és jócskán lemaradva következik csak a nyelvtanulás lehetősége iránti, vagy pláne a gazdasági, jogi szervezési ismeretek iránti igény.





5.1. ábra: A hallgatók elvárásai az egyetemmel szemben

**A tanulmányi környezettel kapcsolatos elvárások sorrendben:**

- megfelelő oktatási környezet (ez meglehetősen általános meghatározás, a következő kérdésben talán finomításra is szorul)
- humánus légkör
- jól átlátható tanulmányi szabályok.

Mindhárom az elvárások sorrendjének első felében szerepel.

**A hallgatói környezettel, szolgáltatásokkal kapcsolatos elvárások sorrendje:**

- jó hallgatói közösség (ismét logikusan első helyen az általánosító válasz)
- segítség a tanulmányaikkal küszködő hallgatóknak
- magas ösztöndíj
- sportolási lehetőségek
- a külföldi ösztöndíj lehetősége
- tanulmányok melletti munkalehetőség
- kollégiumi ellátottság

Ezt a sorrendet figyelve mindenképpen meg kell állapítanunk, hogy a felmérés nyilvánvalóan csak egy nagyon szűk időintervallumra igaz. A jó kollégiumi ellátottság igénye például csak azért szerepelhet az utolsó helyen, mert pont akkor tesszük fel a kérdést, amikor ez a probléma éppen lekerül a golya probléma-toplistájáról. Ugyanígy igaz lehet, hogy a többi szolgáltatással kapcsolatos elvárás is azért szorul a sorrend második felébe, mert az egyetem az első napon még nem mindennapi realitásként jelenik meg az első számára, a másodlagos részletek nem tűnnek olyan fontosnak, mint egy-két hét múlva.

## *Van-e különbség a szociológiai szempontból különböző hallgatói csoportok érték választásában?*

Idén elször tettünk kísérletet arra, hogy megvizsgáljuk, van-e különbség a

- budapesti és vidéki, illetve

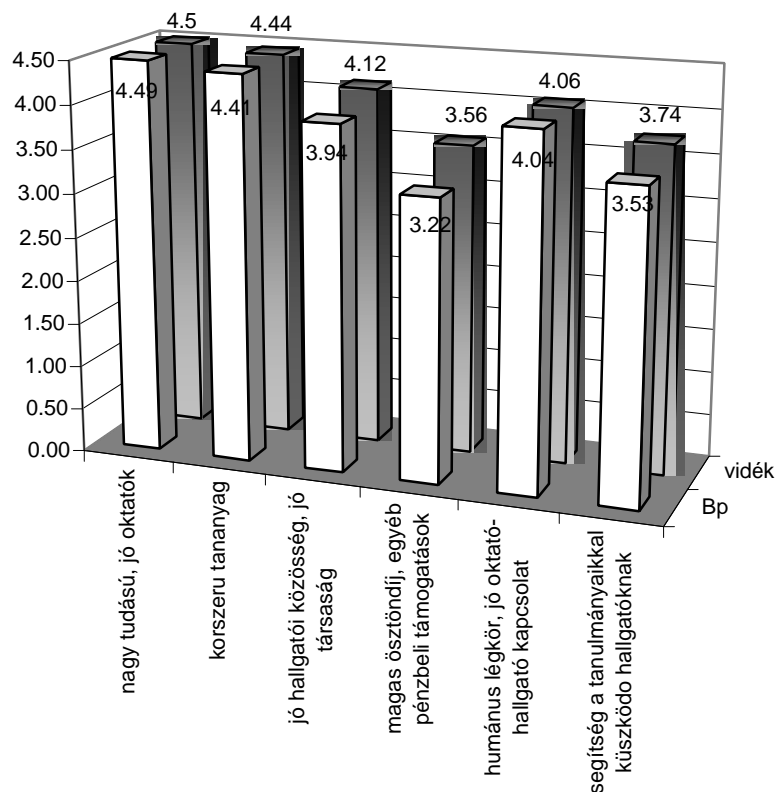
- a szülők végzettsége szerint osztályozott hallgatói csoportok között.

Szakmai tapasztalat híján e kérdés megválaszolására az elemző nem rendelkezik kompetenciával. Mindenesetre bemutatok néhány grafikont, amelyek utalnak észrevehető különbségekre.

Az 5.2. ábra a budapesti és a vidéki elsősök válaszainak eloszlását mutatja. A legnagyobb átlagérték jelöli a legnagyobb súllyal szereplő válaszokat.

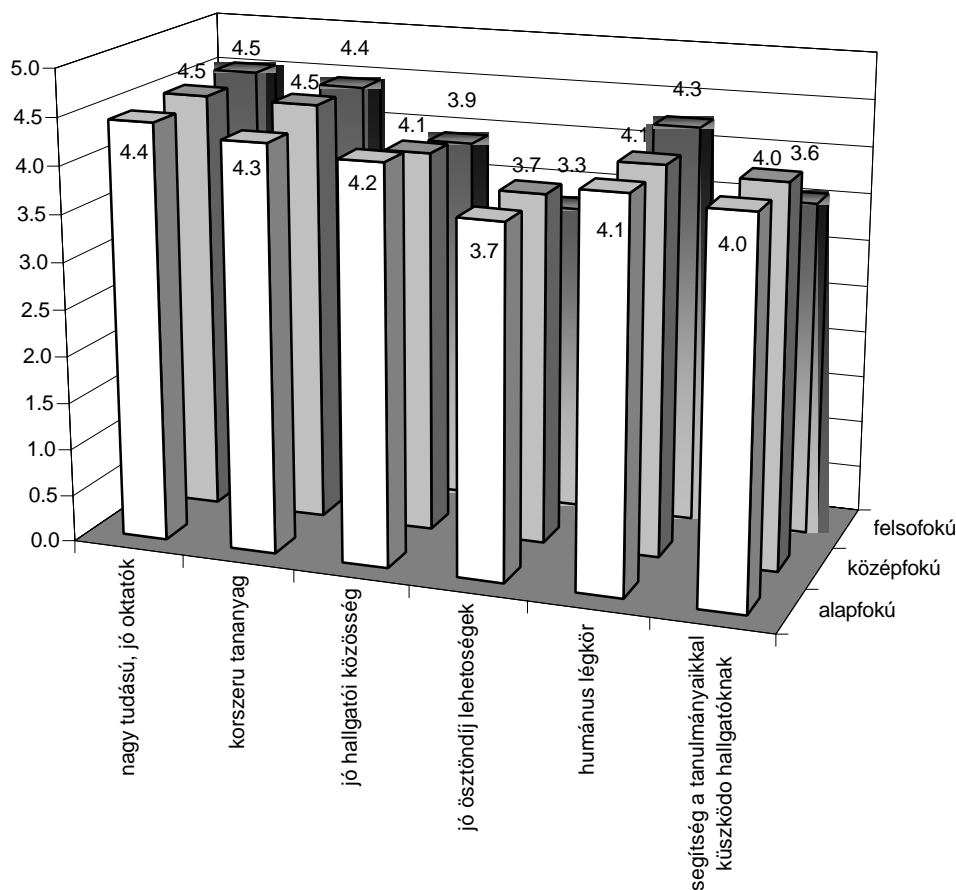
Az 5.3. ábra oszlopdiagramjai ugyanazon elvárásokat értékelik a szülők végzettsége szerinti bontásban. Az 1. oszlopsor az alacsony végzettséggel rendelkező szülők gyermekeinek válaszai alapján számított súlyozott átlag, a 2. oszlopsor a középfokú, a 3. a felsőfokú végzettségű szülők gyermekeinek választását jellemzi. Felhívom a figyelmet, hogy az elemszámok különbsége, és az eltérések kicsiny volta miatt inkább csak érzékeltetni akarjuk, hogy e csoportok elvárásai között lehet különbség, amit a tanácsadásnak is figyelembe kell vennie.

A nagy tudású jó oktatók részvétele az oktatásban a budapestiek és a vidékiek számára egyformán fontos, a felsőfokú végzettségűek gyermekei azonban kevésbé tartják fontosnak, mint a két alacsonyabb végzettségű szülőkhöz tartozók.



5.2. ábra: A hallgatók elvárásai az egyetemmel szemben, földrajzi eloszlás szerint

Nincs különbség a Budapest - vidék viszonylatban, viszont a korszerű tananyag az alacsony végzettségű szülők gyermekeinek a legkevésbé fontos.



5.3. ábra: A hallgatók elvárásai a szülők végzettségével összevetve.

A jó hallgatói közösség kissé fontosabb a vidékieknek (érthetően), a szülők végzettségétől függő adatok azonban meglehetősen képet mutatnak.

A magas ösztöndíj a vidékieknek, illetve az alacsony végzettségű, tehát nyilván alacsonyabb jövedelmu családok gyerekei számára fontosabb.

A humánus légkör igénye egyforma a budapestiek és vidékiek véleményét tekintve, de fontosabb a felsőfokú végzettséggel rendelkező szülők gyerekei számára.

A vidékiek és az alacsonyabb végzettségűek gyerekei igénylik jobban a segítséget tanulmányi problémák esetén

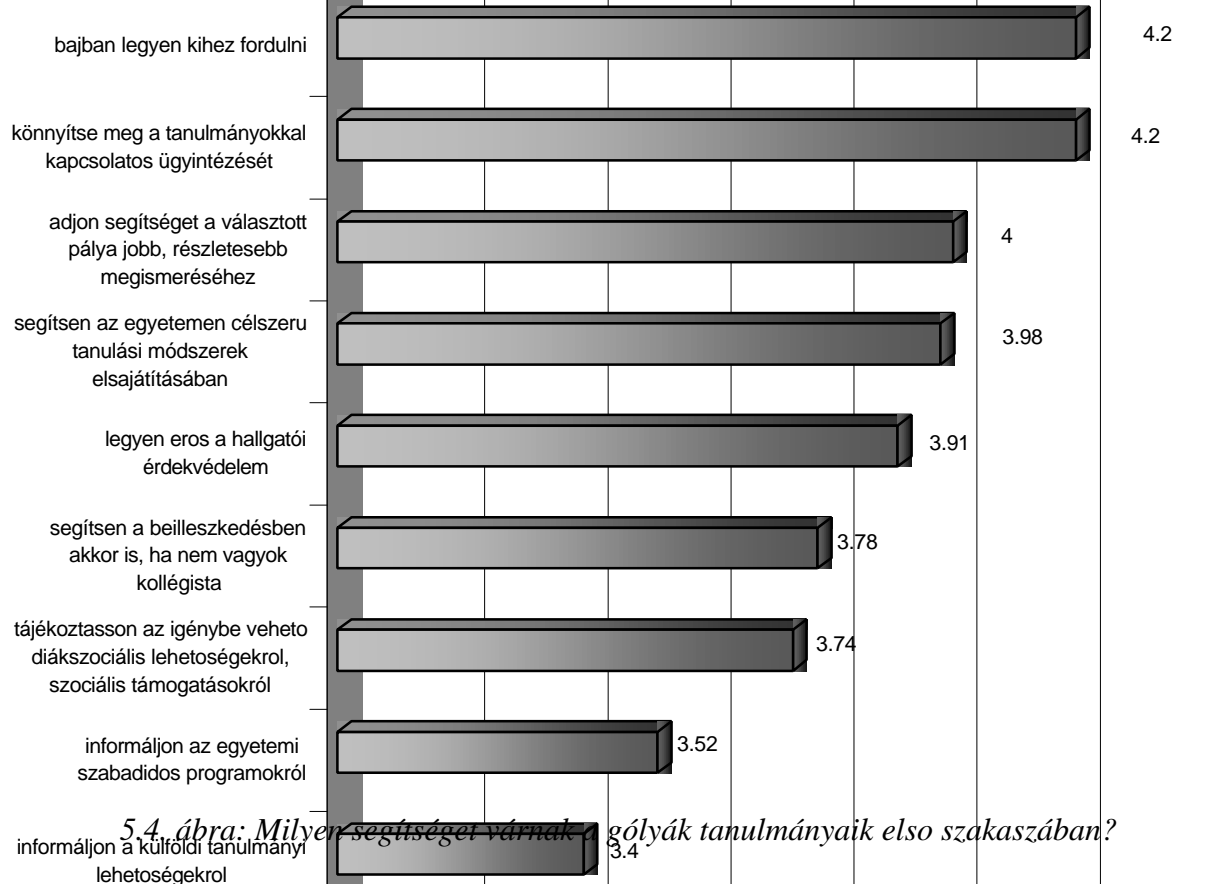
**20. kérdés Milyen segítséget vársz tanulmányaid első szakaszában a különböző egyetemi szervezetektől?**

Az ennél a kérdésnél szereplő válaszokat a hallgatói szolgáltatásokat nyújtó szervezetek állították össze és arra voltak kíváncsiak, hogy az első héten mely igények jelentkeznek legmarkánsabban. Az első megállapítás, hogy a 1-5 közötti osztályzatokból számított súlyozott átlagok nem térnek el túlságosan egymástól, tehát elmondható, hogy ezen a kérdésen nem gondolkodnak sokat az érkező elsők, a 4,3 - 3,5 közötti értékek inkább egy jóindulatú közömbösséget tükröznek, mint valóban megfogalmazott szükségletek megjelenését. Ennek ellenére a sorrend alapján mégis jellemezhető a golyák érdeklődése:

A sorrendben megfigyelhető először is egy logikai csoportosítás: az első helyeken az általánosabb érvényű lehetőségek szerepelnek, a sor második felében pedig azok, amelyek az első három általános válasz tematikus felbontásai.

Ezek között (remélhetőleg) azért szerepel első helyen a gólyák pályaeorientációs segítségnyújtás iránti igénye, mert az egyetemen kapcsolatban eddig ez a probléma jelentkezett legáltalánosabban és legerősebben. (A „remélhetőleg” zárójeles kitével azért hagytam meg, mert ez az első hely jelezhetné a pályaválasztás bizonytalanságát is, ami szintén alátámasztható lenne a felvételi létszám emelésével együtt megjelenő és egyre növekvő tanulási motivációhiánnyal.)

Rögtön második a tanulással kapcsolatos félelmekkel szembeni segítség igénye, ami megint csak inkább általában logikus válasz, mint egy pillanatnyi érzelmi állapotnak megfelelő értékelés.



5.4. ábra: Milyen segítséget várnak a gólyák tanulmányaik első szakaszában?

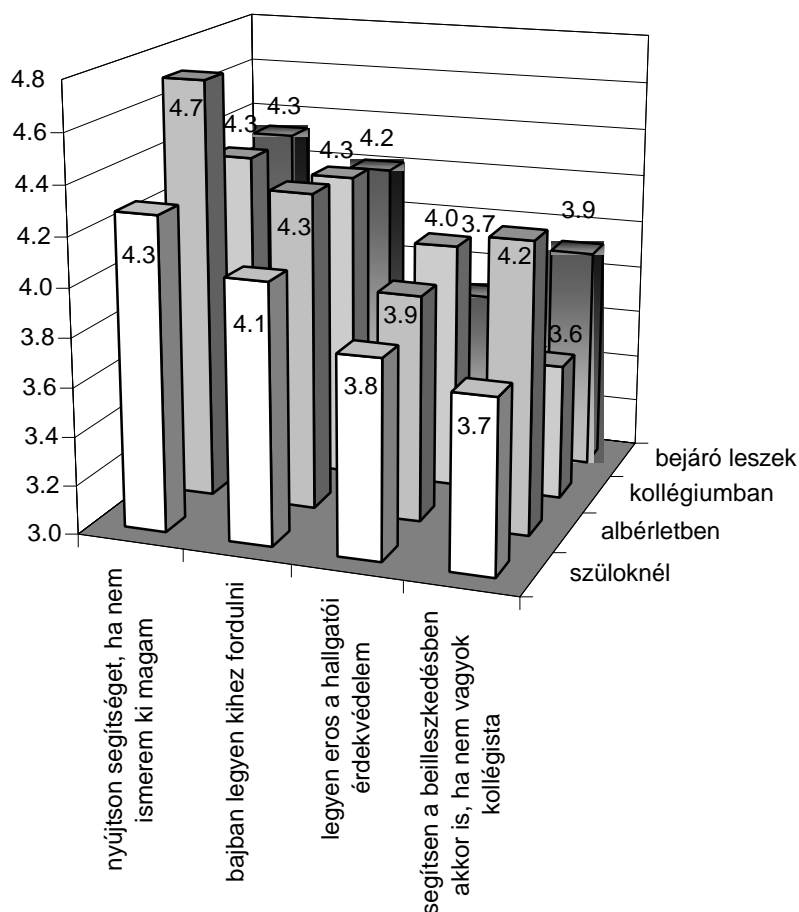
Fentiek alapján leginkább az fogalmazható meg, hogy az elsősök nincsenek tisztában azzal, hogy milyen pontos elvárásuk van az egyetemi szolgáltatásokkal szemben. A tájékoztató – tanácsadó rendszernek, és a többi szolgáltatónak ezek szerint minél általánosabb profillal kell megjelenniük az elsősök előtt: ne a gólyáknak kelljen tudniuk, hogy milyen problémával kihez kell fordulni, hanem a tanácsadás (a Támpoint Iroda, a dékáni hivatalok, vagy a hallgatói irodák) készüljön fel minden típusú kérdésre, és ilyen formában kínálja fel szolgáltatását.

A másik általános következtetés a 4.3 – 3.5 közötti értékekből fogalmazható meg: Az érkező elsősök az egyetemtől határozottan elvárják a különböző típusú hallgatói szolgáltatásokat. Az általánosan megfogalmazott segítség-lehetőségek mindegyike 4-es súlyozott átlag fölötti értékkel szerepel. Történik ez akkor, amikor a középiskolában az ilyen szolgáltatások nem az oktatástól különválasztva jelennek meg, vagyis az elvárások nem valamiféle megszokásból, kulturális normából születnek.

#### **Függ-e a segítségnyújtás igénye attól, hogy a hallgatók**

- otthon
- albérletben
- kollégiumban laknak, vagy
- vagy bejárók?

Néhány tanulságos eredményt mutatunk meg annak ellenére, hogy statisztikailag nem feltétlenül értékesek ezek az eredmények (egyes csoportok alacsony elemszáma miatt). Az erős hallgatói érdekvédelem igényét jelzi az 5.5. grafikon.



5.5. ábra: Elvárások a leendő hallgatók lakását is figyelembe véve.

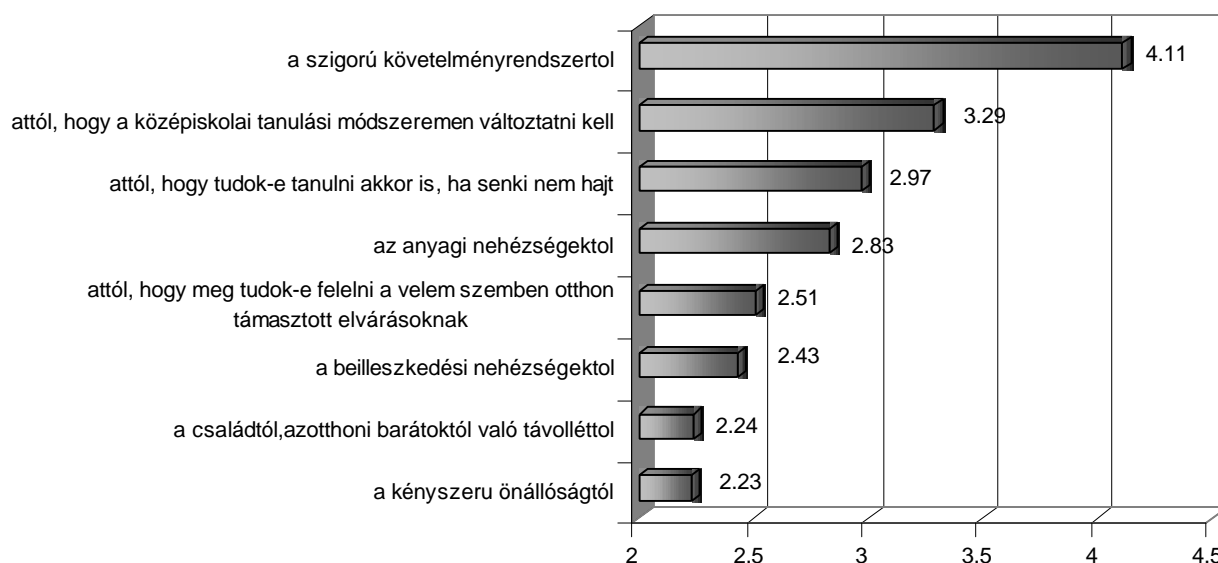
Az albérletesek és a bejárók erősebben igénylik, hogy segítséget kapjanak a tanulmányi szabályok megértésében. Akik nem élnek együtt a szüleikkel azoknak megnövekedik az igénye arra, hogy bajban legyen kihez fordulniuk (a bejárók ebben az esetben inkább tartoznak abba a csoportba, akik úgy vélik, hogy nem támaszkodhatnak eléggé szüleikre). A beilleszkedés a hallgatói tanulmányi és közéletbe az albérletesek és a bejárók esetében a legproblematisabb. A számok alapján ezzel ok is tisztában vannak, a tanácsadó irodában tapasztalt problémák pedig azt jelzik, hogy ez a problématerület különös figyelmet igényel.

### 21. kérdés: Eddigi információid alapján mitol tartasz leginkább egyetemi tanulmányaid elején?

Az egyetemi szolgáltatásokkal szemben megfogalmazott elvárásokból már sejteni lehetett, hogy a félelmek középpontjában a tanulás áll. Az is megfigyelhető a súlyozott átlageredményekből (1-5 skálán), hogy csak a tanulmányoktól való félelmet vállalják fel beiratkozáskor a hallgatók. Azokat a nehézségeket, amelyek a (tanulási problémák után) legtöbbször jelentenek ténylegesen problémát az elsősök számára a felmérésben kapott válaszok szerint mélyen alulértékelték. Az eredményeket az 5.6. ábra mutatja.

Ezek az alulértékelt, vagy taszított félelmek hívják fel a diáktanácsadó figyelmét, hogy e témákkal a tájékoztató füzetekben, a felkészítő előadások során foglalkozni kell. Annál is inkább, mert a gyakorlat azt mutatja, hogy éppen ezek azok a problémák (a szülőkkel való konfliktus, az anyagi és a beilleszkedési nehézségek) amelyekkel a tanácsadó irodában is csak a szükségesnél hónapokkal

később jelentkeznek. Ezeket a valós félelmeket szégyellik bevallani az elsősök önmaguk, társaik előtt is, így a megoldás keresésébe sem kezdenek bele idejében, csak amikor már rossz tanulmányi eredményük képében a felszínen is jelentkezik a probléma.



5.6. ábra: Mitől tartanak leginkább a hallgatók?

A félelmek alulértékelése párosul a mindennapok diáktanácsadói gyakorlatában tapasztalható differenciálatlansággal. Inkább vállalják magukra a „lustaság” általános bunét a tanulási problémával küzdő hallgatók, mint szembenézzenek azokkal a tényezőkkel, amik tanulmányi eredménytelenségükhöz vezetnek.

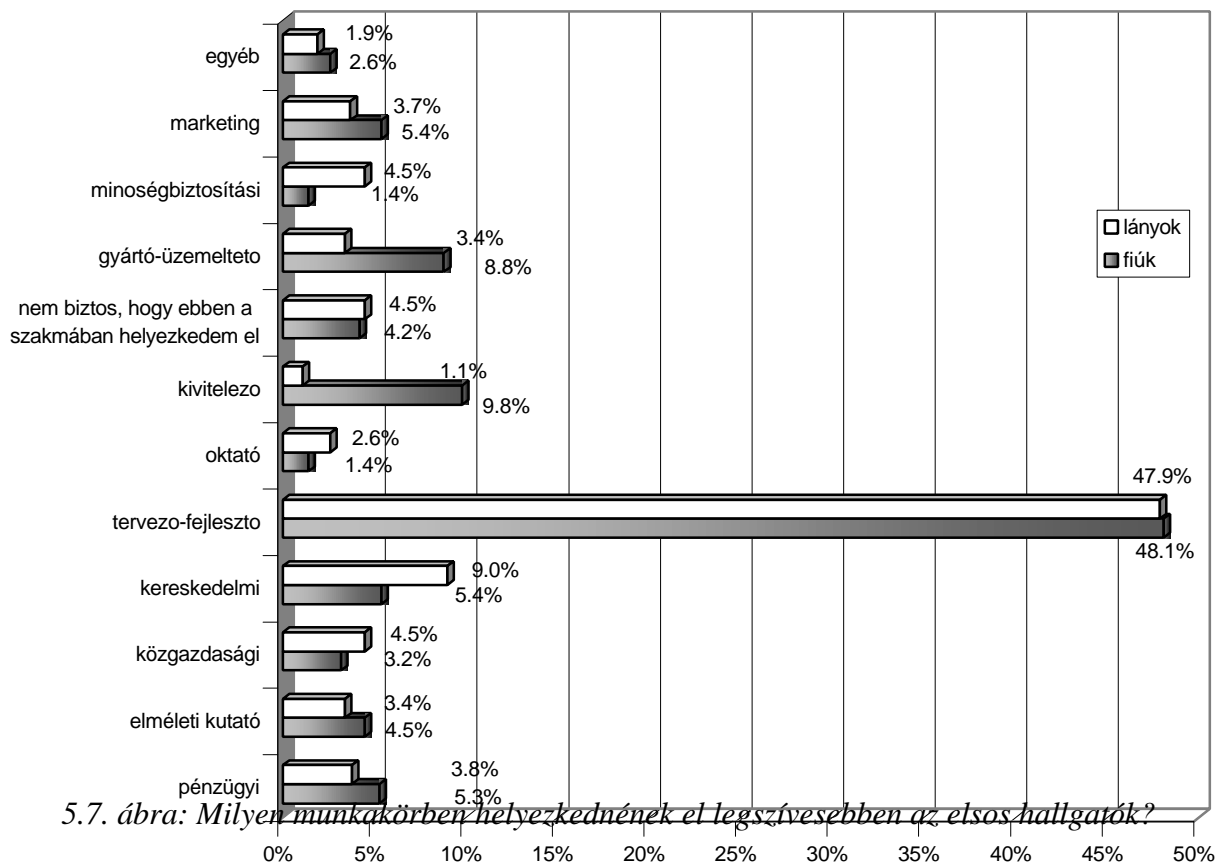
Tanácsadóként itt tartom szükségesnek megjegyezni, hogy a hallgatók jelentős része számára az első félévben az akklimatizáció a legnehezebben megoldható feladat. A középiskolai és az egyetemi rendszer közötti szakadék mind a tananyag minőségében, mind az elvárt személyiségbeli jegyekben (pl. fejlett önértékelés) jelentkezik. A kulturális és gazdasági különbségekből következő esélyegyenlőtlenség megszüntetése sürgető, de csak hosszútávon megoldható feladat.

A tanácsadás szerepe talán ezen a területen a legjelentősebb. A tájékoztató-tanácsadó rendszer eredményes működés esetén leveszi ezt a gondot az oktatás válláról úgy, hogy maga az intézmény mégsem feledkezik meg róla, és a hallgatókkal szembeni felelősségének az önkéntesen igénybe vehető szolgáltatások biztosításával tesz eleget.

### ***Elképzelések a választott pályáról***

#### ***22. kérdés: Milyen munkakörben helyezkednél el legszívesebben az egyetem után?***

Az elmúlt években is tapasztalható volt az idén is észlelt tendencia, hogy a hallgatók túlnyomó többsége a „tervező-fejlesztő” munkakört jelöli meg. Ez egyrészt természetes, hiszen az egyetem oktatása is ezt a működési területet célozza meg, másrészt viszont későbbi pályorientációs bizonytalanságok forrása, mert a választott szakmát egyre jobban megismerve előbb-utóbb sok hallgató szembesül azzal, hogy esetleg a munkaerő piac a pályára más területein nyújt reális lehetőséget az elhelyezkedésre.



5.7. ábra: Milyen munkakörben helyezkednék el legszívesebben az elsős hallgatók?

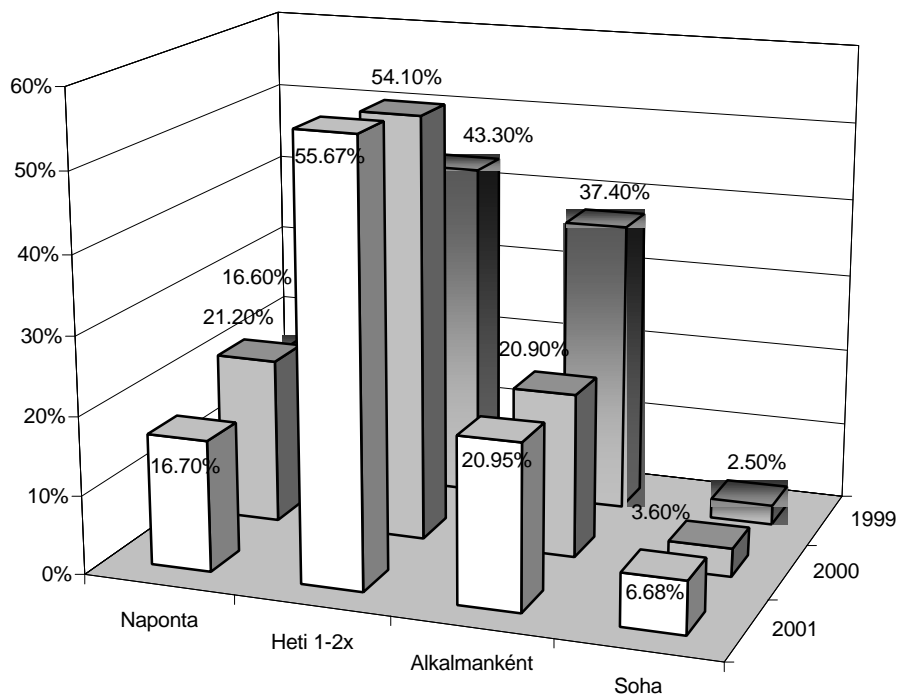
Az 5.7. ábra grafikonján a fiúk és a lányok választásait külön-külön oszlopsorral tüntettük fel, de látszik, hogy a lényeges tendenciák nagyjából azonosak a két nem esetében. Kivételt jelent a „kivitelező” illetve a „gyártó-üzemeltető” munkakör, ahol jelentősen magasabb arányú a fiúk választása, a lányok a minőségbiztosítási és a kereskedelmi jellegű állásokban helyezkednének el a fiúknál szívesebben.

A szakmák differenciált bemutatása a karok oktatóinak és a tanácsadónak (pl. a Diákközpont - Karrier Központ) közös feladata. Erre nem csak a felvételi propagandában, vagy a szakirányváltás döntés-előkészítésénél van szükség. Az idelegesen szakmai identitászavarba kerülő hallgatók motivációját erősítheti, ha ismereteket szerezhetnek az elhelyezkedési lehetőségek sokféleségéről.

## 6. Életmód, szenvedélyek

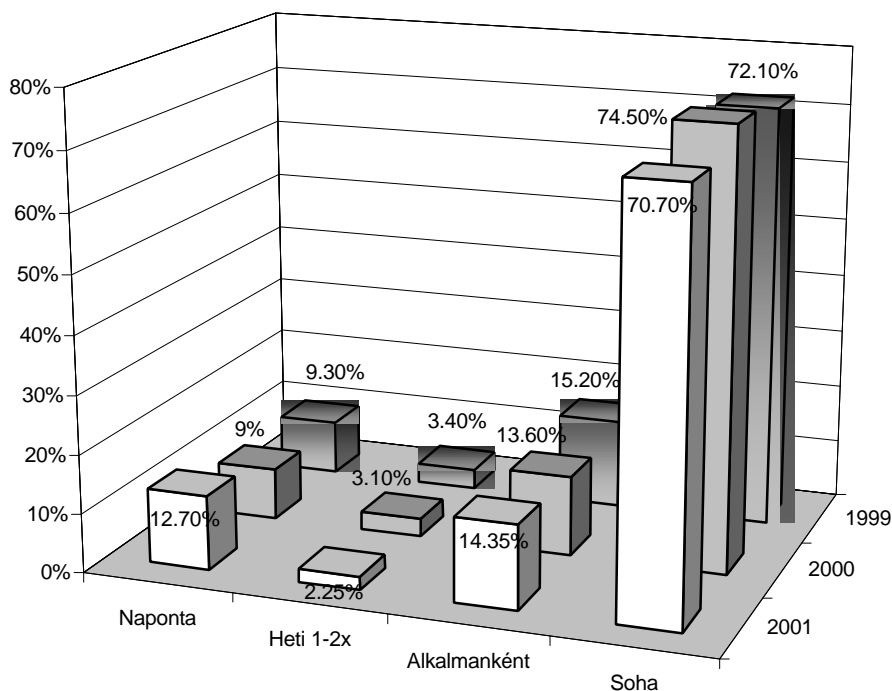
A kérdőív életmódra vonatkozó része két kérdéskör köré csoportosult. Az egyik a hallgatók sportolási szokásaival, míg a másik a káros szenvedélyeikkel (dohányzás, alkoholfogyasztás, kábítószer-fogyasztás) foglalkozott.

Mivel a kérdéssor e része az elmúlt évek során lényegében változatlan maradt, a korábbi válaszok könnyedén összevethetők. A legtöbb esetben igazán tendenciáról nem beszélhetünk, habár a korábbi évek hasonló felméréseivel összevetve kisebb-nagyobb különbségeket tapasztalhatunk. A keresztátlák kiértékelésekor a korábbi évek hasonló eredményeire nem nagyon lehetett hivatkozni, hiszen ezek legtöbbször eltérő megközelítésben készültek. Ezek eredményét abban az esetben láttam érdemesnek megemlíteni, amikor az vagy várható, vagy meglepo, de mindenképpen jelentős különbségre hívja föl a figyelmet, akár lakóhely (megye), akár iskolai végzettség szerint.



6.1. ábra: Az elsős hallgatók sportolási szokásai

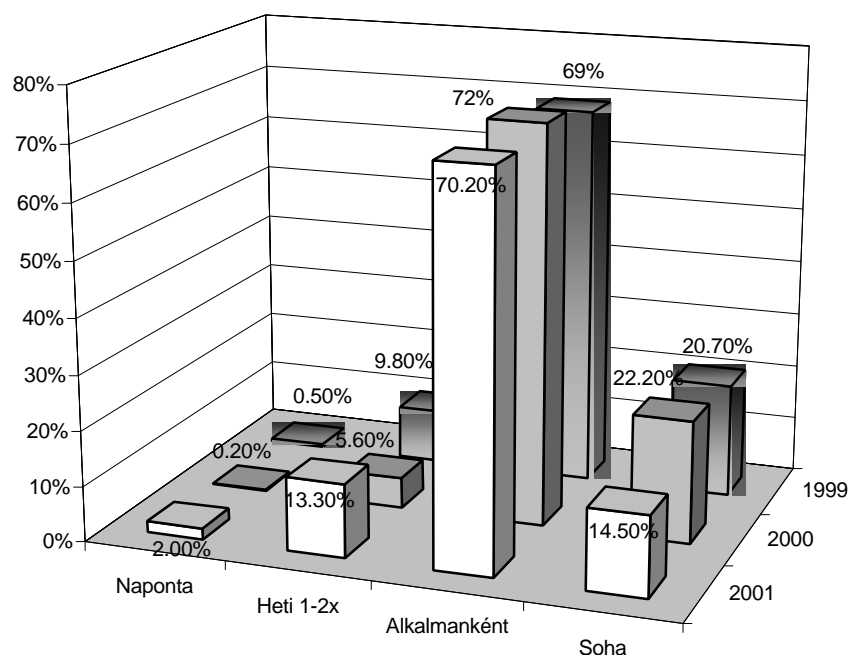
A válaszokból kiderül, hogy a frissen felvett hallgatók 93,32%-a kisebb-nagyobb rendszerességgel sportol. 16,7%-uk naponta, 55,7%-uk heti egy-két alkalommal. Ez emelkedést mutat a két évvel ezelőtti adatokhoz képest (16,6%, 43,5%). Az országon belül azonban jelentős különbségek figyelhetők meg. Három megyében 20% fölötti a napi rendszerességgel sportolók aránya (Pest, Győr-Moson-Sopron, Fejér), míg például a Borsod-Abaúj-Zemplén megyéből érkezettekénél ez az arány 4% alatti! Érdekes megjegyezni, hogy az elsősök 14,3%-a versenyszerűen sportol. Drasztikus emelkedést mutat az egyáltalán nem sportolók aránya: két év alatt arányuk 2,5%-ról 6,68%-ra nőtt!



6.2. ábra: Az elsős hallgatók dohányzási szokásai.



A káros szenvedélyekre áttérve, a dohányzással kapcsolatos kérdésekre adott válaszokból kitunik, hogy a nemdohányzók aránya 70% körül mozog. Ez némileg alacsonyabb az elmúlt két évben mértéknél, míg a napi dohányosok aránya (12,7%) három százalékkal magasabb, mint a két évvel ezelotti felmérésben.

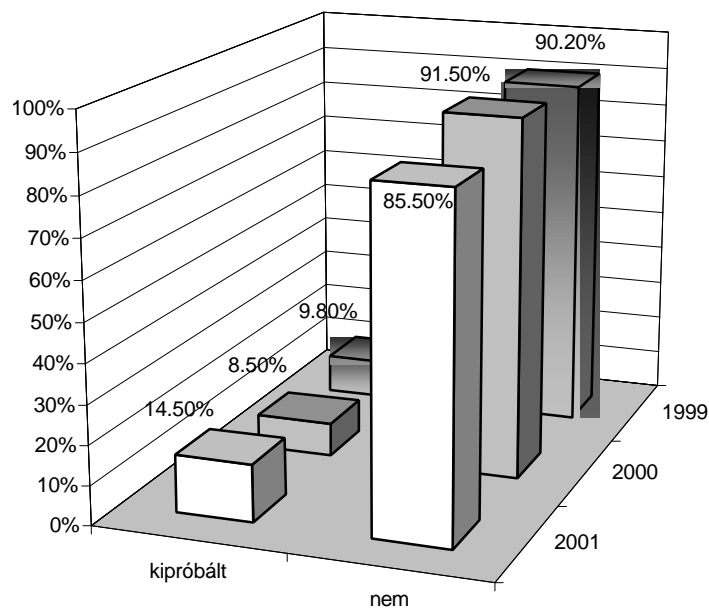


6.3. ábra: Az elsos hallgatók alkoholfogyasztási szokásai.

Az elsos megyetemi hallgatók 85,5%-a fogyaszt több-kevesebb rendszerességgel alkoholt. Ebben az esetben egyértelmű tendenciáról beszélhetünk, hiszen ez a szám két évvel ezelőtt 79,3% volt, egy éve pedig 77,8%. A napi alkoholfogyasztók száma is megnőtt két év alatt, 9,8%-ról 13,3%-ra. Ezzel összevetve, lehet, hogy érdemes megemlíteni, hogy 3,8% nyilatkozott úgy, hogy fenyegetve érzi magát az alkohol miatt. Közülük egyetlen olyan volt, aki naponta alkoholt fogyaszt. Területi eloszlás szerint érdemes megjegyezni, hogy a Pest megyéből érkezettek elenyésző arányban fordulnak elő napi alkoholfogyasztók: 176 válaszadóból 3. Ezzel szemben a Borsod-Abaúj-Zemplén megyéből jöttek 88%-a fogyaszt valamilyen rendszerességgel alkoholt, míg ez a szám Heves és Hajdú-Bihar megyében 90% fölötti.

A kábítószer-fogyasztási szokásokat feldolgozó kérdésekből kiderül, hogy míg az elmúlt két évben a hallgatók 8-9%-a nyilatkozott úgy, hogy kipróbált már valamilyen drogot, idén ez az arány 14,5% volt. Különösen magas a marihuánát (füves cigaretta formájában) kipróbáló fiatalok száma, sőt közülük is kiemelkedik a gimnáziumban érettségizettek aránya (közel 17%). A kábítószer-fogyasztók közül 15% próbált ki egyéb drogot is (disco drogok, LSD, kokain, heroin). Érdekes, hogy 57 fő nyilatkozott az 1203 válaszadóból úgy, hogy veszélyeztetve érzi magát a kábítószer miatt. A felmérés számszerű eredményeit a 6.4. ábra mutatja.

Az életmódra vonatkozó kérdésekben lakóhely (megye) szerint lényeges különbségeket lehet megfigyelni, általában elmondhatjuk, hogy a klasszikus fejlett-kevésbé fejlett régiók között fellépő különbségek a felmérés tanulsága szerint az életmódot, szokásokat is befolyásolják. Érdekes azonban, hogy iskolai végzettség szerint - egyes kivételektől eltekintve - igazából nem voltak megfigyelhető különbségek.



6.4. ábra: Kábítószer-fogyasztás a megkérdezettek között.

A hallgatók életmód-vizsgálata során összességében elmondhatjuk, hogy a 72,3%-uk legalább heti egyszer-kétszer sportol, 70,7%-uk egyáltalán nem dohányzik és szeszes italt 15,3%-uk fogyaszt rendszeresen. Megállapíthatjuk, hogy az utóbbi idoban jelentosen nőtt a kábítószer kipróbálók aránya, ezen belül is a marihuána a legnépszerűbb. A hallgatók életmódjára nagyban hatással van lakóhelyük, míg iskolai végzettségük kevésbé befolyásolja azt. Az elmúlt években kifejezett tendenciát nem lehetett megfigyelni a hallgatók életmódjának változásában, szomorú azonban a tény, hogy az egyáltalán nem sportolók aránya jelentosen megnőtt.

## 7. Összefoglalás

A felmérés részletes elemzése után összegzésként megállapítható, hogy a 2001-ben felvettektől összegyűjtött adatok számos, az egyetem számára hasznos információt tartalmaznak, melyek segítségével lehetőség nyílik a felvett hallgatók pályaválasztásuk körülményeinek és szociális helyzetének részletesebb megismerésére.

A következőkben a felmérés leghasznosabb következtetéseit és megállapításait ismertetjük.

A 3038 felvett közül 1240-en juttatták vissza hozzánk a kérdőívet. A Vegyésztechnológiai Karról egyáltalán nem kaptunk kitöltött kérdőívet. Az Építőmérnöki Kar 11,6%-a és a Gépészmérnöki Kar 15%-a szintén alulreprezentáltságról tanúskodik. A Gépészmérnöki Karon emellett a foiskolai képzésesek gyakorlatilag nem szerepelnek a kapott mintában. A GTK-n a válaszadási arány 40,8%, de szinte kizárólag a Műszaki Menedzser szakosok töltötték ki a kérdőívet. A többi négy karon jónak tekinthető a válaszadási arány. A válaszadók túlnyomó többsége a 18-20 éves korosztályból kerül ki, ezen belül is több mint 50% 18 éves, tehát a középiskola elvégzése után elsore felvételt nyert a Műegyetemre.

A családi viszonyok tekintetében a szülők legnagyobb része szellemi vezetőként vagy szellemi munkakörben dolgozik. Az apák között a műszaki felsőfokú végzettség (36,8%), az anyák között az egyéb felsőfokú végzettség (47%) a leggyakoribb. Fontos megállapítás, hogy a műszaki végzettségű szülők gyermekei szívesen választják a műszaki pályát. Az egyes karokra felvett hallgatók

szüleinek foglalkozását vizsgálva azt tapasztaltuk, hogy a szellemi alkalmazottak gyermekei nagyobb arányban nyernek felvételt a következő karokra: építészmérnöki, közlekedésmérnöki, gépészmérnöki.

A BME-re 2001-ben felvettek 76%-a érkezett gimnáziumi érettségivel. Ez az arány a Gépészmérnöki Karra felvettek esetében – hasonlóan a korábbi felmérésekhez – mindössze 55%. Érdekes, hogy a lányok arányaiban magasabb pontszámmal (több mint felük legalább 120 pontot ért el) érkeztek az egyetemre, mint a fiúk. Az 1232 válaszadó összesen 1067 db nyelvvizsgával (alap, közép, felső) rendelkezik. A felvett hallgatók 80,4%-a beszél valamilyen szinten angol (50,7%) és/vagy német (29,7%) nyelven. A diplomaszerezés nyelvismerettel kapcsolatos kritériumát a muszaki menedzser és muszaki informatikus hallgatók már a felvétel időpontjában teljesítik, míg e téren a legnagyobb lemaradása a Gépészmérnöki, Közlekedésmérnöki és Építőmérnöki Kar felvett elsőéveseinek van (közel 50% nem rendelkezik élő idegen nyelvből középfokú nyelvvizsgával). A felvett hallgatók legfontosabb szempontja a választásnál a Műegyetem jó diplomája, ezt követi a „választott szak a BME-n a legszínvonalasabb”, majd a várható jó elhelyezkedési lehetőségek. A pályaválasztás során az Országos Felvételi Tájékoztató mellett a tájékoztatásban jelentős szerepe van a BME Felvételi Kalauznak és más BME-s kiadványnak. Érdemes megjegyezni, hogy 1232 válaszadóból 826 fő minősítette az egyetemi Nyílt Napot, amely azt jelzi, hogy 2/3-uk ez alkalomból ellátogatott egyetemünkre.

Az egyetemi évek alatt a hallgatók 70,5%-a kíván valamilyen formában munkát vállalni. A munkavállalási kedv a kollégisták és a szülőknél lakók (89,2% ill. 83,2%) körében a legnagyobb, ami tükrözi szociális helyzetüket.

Az egyetemmel szembeni elvárások első helyén a jó karrier lehetőség áll, ezt három, az oktatás minőségével kapcsolatos igény követi, és az ötödik helyen áll a jó hallgatói közösség. Az elmúlt években is tapasztalható volt az az idén is észlelt tendencia, hogy a hallgatók túlnyomó többsége a „tervezo-fejlesztő” munkakörben szertene dolgozni az egyetem elvégzése után.

A jelentkezők életmódjáról kiderül, hogy a frissen felvett hallgatók 93,32%-a kisebb-nagyobb rendszerességgel sportol. Három megyében 20% fölötti a napi rendszerességgel sportolók aránya (Pest, Győr-Moson-Sopron, Fejér), míg például a Borsod-Abaúj-Zemplén megyéből érkezetteknel ez az arány 4% alatti. Az első műegyetemi hallgatók 85,5%-a fogyaszt több-kevesebb rendszerességgel alkoholt. Ebben az esetben egyértelmű tendenciáról beszélhetünk, hiszen ez a szám két évvel ezelőtt 79,3% volt, egy éve pedig 77,8%. Területi eloszlás szerint érdemes megjegyezni, hogy a Heves és Hajdú-Bihar megyéből jöttek több, mint 90%-a fogyaszt valamilyen rendszerességgel alkoholt. Míg az elmúlt két évben a hallgatók 8-9%-a nyilatkozott úgy, hogy kipróbált már valamilyen drogot, idén ez az arány 14,5% volt. Különösen magas a marihuánát (füves cigaretta formájában) kipróbáló fiatalok száma, közülük is kiemelkednek a gimnáziumban érettségizettek (közel 17%). A kábítószer-fogyasztók közül 15% próbált ki egyéb drogot is (disco drogok, LSD, kokain, heroin). Az életmódra vonatkozó kérdésekben lakóhely (megye) szerint lényeges különbségeket lehet megfigyelni, általában elmondhatjuk, hogy a klasszikus fejlettkévesbé fejlettség régiók között fellépő különbségek a felmérés tanulsága szerint az életmódot, szokásokat is befolyásolják.